



Safeguarding and Child Protection - Quick Guide

[Link to Vietnamese translation](#)

If you have any concerns about a child, please contact one of the following immediately:

Rebecca Carroll (Primary) - rebecca.carroll@bishanoi.com - ext. 214

Chris Newman (Secondary) - christopher.newman@bishanoi.com - ext. 216

James Trett (Deputy DSL) - james.trett@bishanoi.com - ext. 186

Safeguarding and Child Protection at BIS Hanoi

At BIS Hanoi, we believe that the welfare of children is paramount. Each student has the right to be protected from harm and exploitation, and to have their welfare safeguarded irrespective of race, religion, ability, gender or culture. All our students need to be safe and feel safe in school. It is essential that every adult in school has a demonstrable commitment to protecting the students with whom we work. This document is a quick guide in support of our full [Safeguarding and Child Protection policy](#).

All Staff Responsibilities (including staff from any partner organisations or contractors who have unsupervised contact with children)

- Follow the procedures outlined in the [Safeguarding and Child Protection](#) policy if/when concerned about any child.
- Ensure they are familiar with and follow the safeguarding policy and all other policies related to safeguarding (e.g. Codes of Conduct, Guidance for Safe Working Practice).
- Be subject to safe recruitment processes and checks prior to starting at the school/organisation (unless an action plan/risk assessment is in place to ensure the staff member is supervised until all checks are completed).
- Be alert to the signs and indicators of possible abuse.
- Listen to and take seriously the views and concerns of children.
- Undertake appropriate child protection/safeguarding and safer recruitment training (and refresher training, as required by Nord Anglia Education).
- All staff and volunteers need to recognise that if their behaviour inside or outside the workplace breaches the NAE code of conduct and/or the guidance for safe working practice, this may be considered a disciplinary or even criminal matter.
- At the start of each academic year, all staff will participate in a presentation outlining this policy, related procedures and who to contact for issues related to safeguarding
- Teaching staff will record any concerns on CPOMS and report these to the Designated Safeguarding Lead (DSL).
- Support students, staff and other adults who have concerns, or who are the subject of concerns, will act appropriately in instigating or cooperating with any subsequent

Author:	ELT	Next Review Date:	April 2023	Version No:	2.0
Approved by:	SLT	Review Date:		Page No:	1



investigation process.

- If a non-teaching member of staff has a concern for a child’s welfare, or believes a child is at risk of being harmed, then the concern should be reported directly to the DSL in all instances. If a member of non-teaching staff does not speak English, they should inform the Primary/Secondary Office, who will report the concern directly to the DSL.

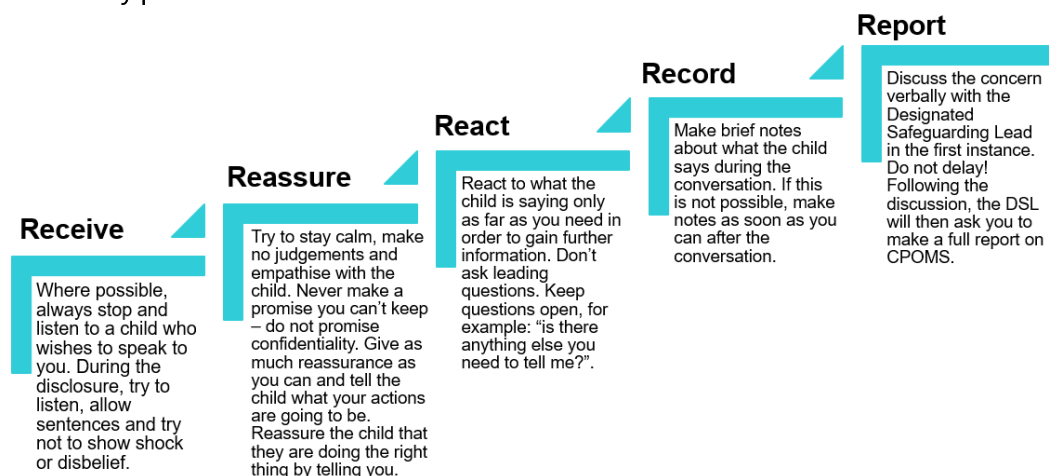
Types of Abuse that should signal a concern

There are a significant number of ways in which students may be exposed to risk and danger. All require a response. ‘Abuse’ is defined as any form of maltreatment of a child. This can manifest itself as direct harm to a child, or as the failure to take action to protect a child who is at risk of, or already suffering, harm.

- **Physical abuse:** a form of abuse which may involve hitting, shaking, throwing, poisoning, burning, scalding or otherwise causing harm to a child.
- **Emotional abuse:** the persistent maltreatment of a child such as to cause severe and adverse effects on the child’s emotional development. This might involve conveying to a child that they are worthless, unloved, or valued only insofar as they meet the needs of another person.
- **Sexual Abuse:** which involves forcing or enticing a child to take part in sexual activities, whether or not the child is aware of what is happening. This form of abuse can involve direct contact activities but also non-contact activities (for example over social media or the internet).
- **Neglect:** This is the persistent failure to meet a child’s basic physical or psychological needs. It is likely to result in the serious impairment of the child’s health or development.

Dealing with Disclosure, Reporting and Further Action

General Principle: Any adult in school who has any concern about the welfare of a child must report their concern to the Designated Safeguarding Lead as soon as possible. The following guidance is based on five key practices for all staff:

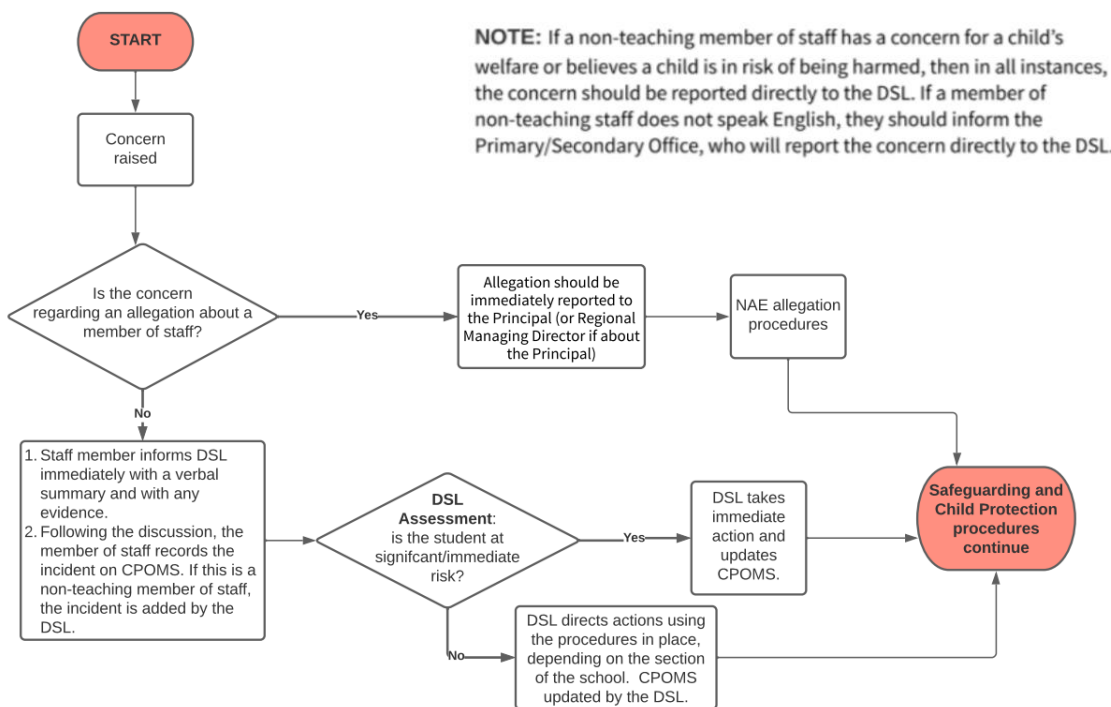


Please remember that unless you are specifically asked to do so, never carry out an investigation about any suspected abuse. This can be highly specialist work and it could interfere with a criminal investigation if this were required and appropriate under local laws.

Author:	ELT	Next Review Date:	April 2023	Version No:	2.0
Approved by:	SLT	Review Date:		Page No:	2



Flowchart of the referral process



Confidentiality

BIS Hanoi regards all information relating to individual safeguarding/child protection issues as confidential. Concerns for the safety of a child should always be immediately reported to a DSL and not actively discussed with colleagues or other members of the school community. Information will be passed on to appropriate persons only at the discretion of the DSL and this will always be based on the need to know. Adults should avoid discussing any confidential matter with anyone outside school, including friends or family.

Further information

For further information, please see our complete [Safeguarding and Child Protection policy](#).

Author:	ELT	Next Review Date:	April 2023	Version No:	2.0
Approved by:	SLT	Review Date:		Page No:	3



Bản Hướng dẫn nhanh

[Link xem bản tiếng Anh](#)

Nếu Quý vị có bất kỳ thắc mắc nào liên quan tới vấn đề an toàn của học sinh, vui lòng liên hệ ngay với:

Cô Rebecca Carroll (Tiểu học) - rebecca.carroll@bishanoi.com - ext. 214

Thầy Chris Newman (Trung học) - christopher.newman@bishanoi.com - ext. 216

Thầy James Trett (Phó Trưởng ban Bảo vệ Trẻ em) - james.trett@bishanoi.com - ext. 186

Chính sách Bảo vệ An toàn và Bảo vệ Trẻ em tại BIS Hà Nội:

Tại BIS Hà Nội, chúng tôi tin rằng quyền lợi của trẻ em là điều tối quan trọng. Mỗi học sinh có quyền được bảo vệ khỏi các tổn thương và lạm dụng, và được chăm sóc toàn diện không phân biệt chủng tộc, tôn giáo, năng lực, giới tính hoặc văn hóa. Tất cả các em học sinh của chúng tôi phải được an toàn và cảm thấy an toàn khi đến trường. Điều quan trọng là tất cả nhân viên trong trường phải cam kết rõ ràng về vấn đề bảo vệ an toàn cho các em học sinh trong trường. Tài liệu này là bản hướng dẫn nhanh hỗ trợ cho bản [Chính sách Bảo vệ An toàn và Bảo vệ Trẻ em](#) đầy đủ (bằng tiếng Anh) của chúng tôi.

Trách nhiệm của toàn bộ nhân viên (bao gồm nhân viên của các bên đối tác hoặc nhà cung cấp có tiếp xúc với học sinh mà không được giám sát)

- Thực hiện theo các quy trình được nêu trong [Chính sách Bảo vệ An toàn và Bảo vệ Trẻ em](#) (bằng tiếng Anh) nếu/khi có liên quan tới bất kỳ học sinh nào.
- Nắm rõ và tuân thủ chính sách bảo đảm an toàn này và tất cả các chính sách liên quan đến bảo đảm an toàn khác, ví dụ: Hướng dẫn thực hành an toàn lao động.
- Phải được tuyển dụng theo đúng các quy trình tuyển dụng an toàn và được kiểm tra lý lịch trước khi bắt đầu làm việc tại trường/tổ chức (trừ khi nhà trường/tổ chức có kế hoạch hành động/đánh giá rủi ro để đảm bảo nhân viên được giám sát cho đến khi thông qua tuyển dụng).
- Được cảnh báo về dấu hiệu nhận biết của các hành vi xâm hại.
- Lắng nghe và có thái độ nghiêm túc với những ý kiến cũng như mối lo lắng của học sinh.
- Thực hiện các biện pháp thích hợp để bảo vệ/bảo đảm an toàn cho trẻ em và đào tạo về an toàn tuyển dụng (và đào tạo bồi dưỡng theo yêu cầu của BIS và Tổ chức Nord Anglia Education).
- Tất cả nhân viên và tình nguyện viên cần hiểu rõ các hành vi vi phạm quy tắc ứng xử và/hoặc hướng dẫn thực hành an toàn lao động cả ở trong và ngoài nơi làm việc đều có thể bị coi là một vấn đề kỷ luật hoặc thậm chí hình sự.
- Vào đầu mỗi năm học, tất cả các nhân viên sẽ tham gia một buổi thuyết trình tóm tắt về chính sách này, các thủ tục liên quan và người cần liên hệ khi gặp các vấn đề liên quan đến bảo vệ an toàn trẻ em.
- Cán bộ giảng dạy sẽ ghi lại bất kỳ mối lo lắng nào về CPOMS và báo cáo những vấn đề này cho Trưởng ban Bảo vệ Trẻ em (DSL).
- Hỗ trợ học sinh, nhân viên và những người lớn đang có mối lo ngại hoặc những đối tượng cần

Author:	ELT	Next Review Date:	April 2023	Version No:	2.0
Approved by:	SLT	Review Date:		Page No:	4



quan tâm để có hành động thích hợp và hiệu quả trong việc khuyến khích hoặc hợp tác cho quá trình điều tra sau này.

- Nếu một nhân viên không tham gia giảng dạy nhận thấy vấn đề an toàn thể chất hoặc tinh thần của một học sinh bất kỳ hoặc tin rằng trẻ có nguy cơ bị tổn hại, thì việc đó phải được báo cáo trực tiếp tới DSL trong mọi trường hợp. Nếu nhân viên không tham gia giảng dạy không nói được tiếng Anh, họ nên thông báo cho Văn phòng Tiểu học/Trung học và văn phòng sẽ trực tiếp báo cáo vấn đề này với DSL.

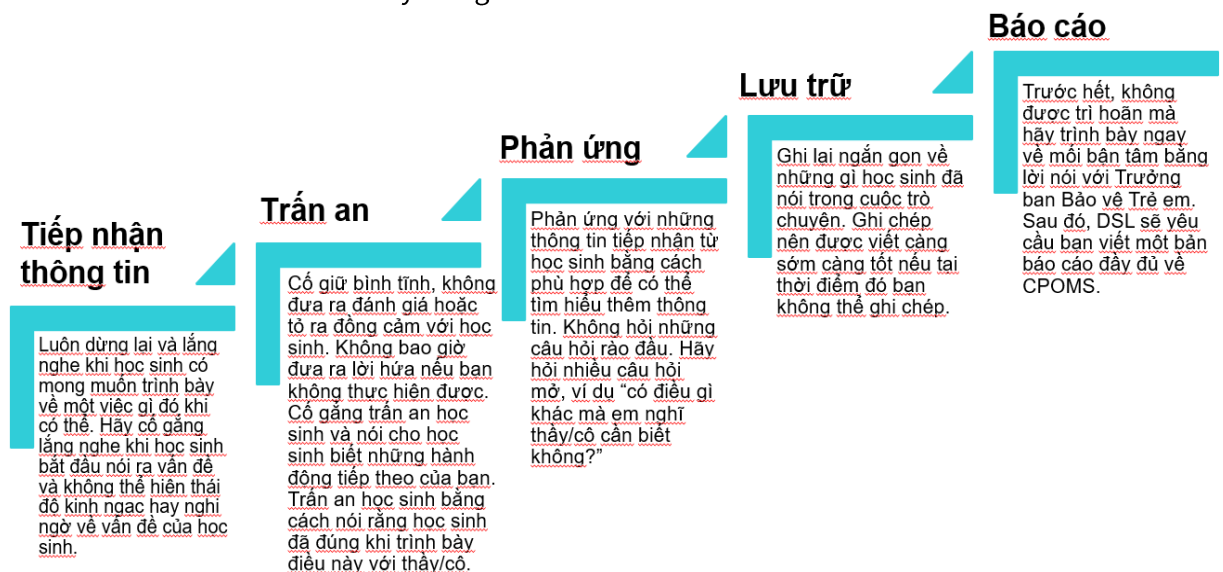
Các loại xâm hại thường gặp cần lưu ý

Học sinh có thể gặp rủi ro hoặc nguy hiểm theo nhiều cách khác nhau và tất cả đều cần phải được xử lý. ‘Xâm hại’ được định nghĩa là bất kỳ hình thức ngược đãi nào đối với trẻ em. Điều này có thể là những hành vi gây hại trực tiếp tới các em, hoặc việc không thực hiện hành động nào để bảo vệ trẻ em đang bị xâm hại hoặc có nguy cơ bị xâm hại.

- **Xâm hại thể chất:** hình thức xâm hại có thể bao gồm đánh, lắc, ném, đầu độc, thiêu, làm bỏng hoặc gây tổn thương về thể chất tới trẻ em.
- **Xâm hại tinh thần:** hình thức xâm hại này bao gồm các hành động ngược đãi trẻ em lâu dài như gây tác động nghiêm trọng hoặc tổn hại tới sự phát triển cảm xúc của trẻ. Đó có thể là khi người lạm dụng chuyển tải tới trẻ em thông điệp rằng các em vô dụng, không được yêu thương hoặc chỉ có giá trị khi đáp ứng được nhu cầu của một người khác.
- **Xâm hại tình dục:** hình thức xâm hại này bao gồm việc ép buộc hoặc dụ dỗ trẻ em tham gia các hoạt động tình dục, cho dù trẻ có nhận thức được những gì đang xảy ra hay không. Hình thức lạm dụng này có thể bao gồm các hoạt động tiếp xúc trực tiếp hoặc không trực tiếp (ví dụ như sử dụng hình thức liên lạc qua các phương tiện truyền thông xã hội hoặc Internet).
- **Bỏ mặc:** thường xuyên không đáp ứng được các nhu cầu thể chất hoặc tâm lý cơ bản của trẻ em, từ đó dễ gây tổn hại nặng nề tới sức khỏe hoặc sự phát triển của trẻ.

Xử lý Tiết lộ, Báo cáo và Những hành động tiếp theo

Nguyên tắc chung: Bất kỳ người lớn nào trong trường nhận thấy vấn đề đáng lo ngại về tình trạng của một học sinh thì phải báo cáo ngay với Trưởng ban Bảo vệ Trẻ em càng sớm càng tốt. Hướng dẫn dành cho nhân viên dưới đây bao gồm 5 bước chính:

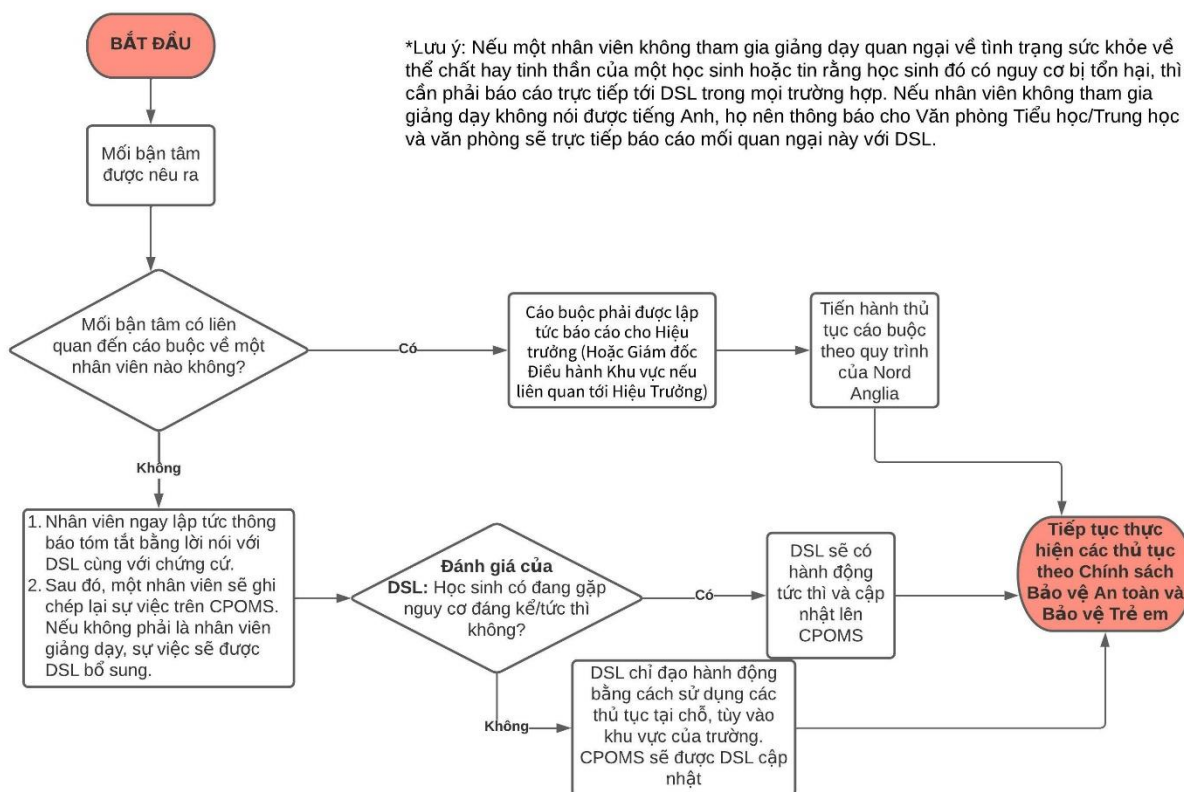


Author:	ELT	Next Review Date:	April 2023	Version No:	2.0
Approved by:	SLT	Review Date:		Page No:	5



Hãy nhớ rằng trừ khi bạn được yêu cầu cụ thể, không bao giờ tự tiến hành điều tra đối với bất kỳ trường hợp nghi ngờ xâm hại nào. Việc điều tra có thể liên quan tới những công việc chuyên môn và sẽ được gửi tới phòng điều tra tội phạm nếu cần thiết và phù hợp với luật pháp địa phương.

Sơ đồ về quá trình trình báo



Bảo mật

BIS Hà Nội giữ bảo mật về thông tin cá nhân và công tác xử lý liên quan tới vấn đề Bảo đảm an toàn/ Bảo vệ trẻ em. Tất cả những quan ngại về sự an toàn của trẻ phải luôn được báo cáo ngay lập tức cho DSL và không được thảo luận với đồng nghiệp hoặc các thành viên khác của cộng đồng trường học. Thông tin sẽ chỉ được chuyển cho những người thích hợp theo quyết định của DSL và chỉ trong trường hợp cần thiết. Toàn bộ nhân sự làm việc tại trường nên tránh thảo luận về những vấn đề mang tính bảo mật với người ngoài trường, bao gồm cả bạn bè và gia đình.

Thông tin chi tiết

Để biết thêm thông tin chi tiết, vui lòng đọc bản [Chính sách Bảo vệ An toàn và Bảo vệ Trẻ em](#) đầy đủ (bằng tiếng Anh) của chúng tôi.

Author:	ELT	Next Review Date:	April 2023	Version No:	2.0
Approved by:	SLT	Review Date:		Page No:	6