



THE BRITISH INTERNATIONAL SCHOOL  
BRATISLAVA  
A NORD ANGLIA EDUCATION SCHOOL

# 초등학생 학부모 안내서

2023-2024



# 목차

4	학교장 인사말	34	교복
6	소개	36	스쿨버스
6	노드앵글리아 교육재단	37	학교 점심 / 간식
7	브라티슬라바 영국 국제학교	38	출석
8	협력	38	지각 및 조퇴
10	초등학교 교원	39	의료 정보
12	초등학교 수업일	39	교내 약 복용
14	방과 후 활동 및 특별 활동	41	등교 시 하차를 위한 주차
14	교 규정 및 교칙	42	학교 안전 대책
15	초등 교과 과정	42	학부모 카드
16	BISB 학습자 상(像)	44	초등학교 학사일정 2023-2024
18	교육 방법		
20	도서관 및 독서		
22	사회적, 정서적 교육		
22	어셈블리		
22	하우스 팀		
22	행동		
24	초등학교 행동 사다리		
26	교과 외 활동		
28	본교 학습자 지원		
30	의사소통		
31	학부모 아카데미		
31	커피 모닝		
32	학교생활의 시작		
32	신입생		
32	버디 시스템		





# 학교장 인사말

40개 이상 여러 국적의 학생과 학부모, 교직원으로 이루어진 따뜻하고 친근한 BISB 공동체에  
함류하신 것을 환영합니다. 우리는 학부모님께서 학교 안에서 활동적인 지지자 역할을  
해주시기를 기대하고 있으며 지역사회와 함께 브라티슬라바에서의 삶을 최대한 누리실 수 있도록  
돕겠습니다. 학부모님과의 협력은 우리의 모든 노력이 성공하기 위한 핵심입니다.

이 학부모 안내서는 BISB 학부모님들의 빠른 이해를 돕기 위한 것입니다. 또한 목적성 있는 학습 커뮤니티  
유지를 위한 루틴과 과정을 구동해 나가는 특성을 정립하려는 노력입니다. 영국식 국제 교육의 가장 큰  
장점 중 하나는 각 학생이 최고의 성과를 달성할 수 있도록 도덕적, 신체적, 정서적, 미적, 사회적 및 학문적  
발전의 모든 영역이 포함되어 있다는 것입니다. 여기 BISB에서는 담임 교사, Form Tutors, 초등학교 학년  
대표 교사, 중고등학교 대표 지도 교사, 과목 대표 교사, 대학 및 진학 지도 상담사, 학교 상담사의 지도와  
지원을 받아 훌륭한 교육을 통해 이를 달성합니다. 학교 관련 정보나 조언이 필요하신 학부모님께서  
중고등학교의 경우 Form Tutor에게, 초등학교의 경우 담임 교사에게 가장 먼저 연락해 주시기 바랍니다.

우리는 BISB 학생들에게 교육과 양육을 제공한다는 공통의 목표로 결합된 공동체라는 사실에 자부심을  
느낍니다. 결속이 강한 공동체는 모든 학생에게 성공적인 학습 발판을 제공합니다. 공동체란 모두를 의미합니다.  
우리의 행동 수칙은 우리 공동체의 행동 방식을 설정합니다. 다 같이 가치를 공유하며 일관되게 시행합니다.

이 학부모 안내서는 학교의 공동체 구축에 한 몫을 합니다. 우리의 DNA를 구성하는 학교의  
일상생활 안내와 정기적인 연례 행사 정보 등을 담은 참고 자료가 되도록 설계되었습니다.

해당 학부모 안내서에 학교 생활의 모든 내용이 포함된 것은 아니며 변동사항이 생길 수도 있습니다.  
이해되지 않는 내용이 있으시면 저 또는 담임 교사에게 연락주시기 바랍니다. 또한 학부모 안내서 개선에  
관한 제안 사항이 있으실 경우 여러분의 의견을 들려주신다면 기쁜 마음으로 듣도록 하겠습니다.

Karen Eastwood





# 소개

## 노드앵글리아 교육 재단

노드앵글리아 교육 재단은 1997년 9월에 브라티슬라바 영국 국제학교를 개교하였습니다. 본 재단은 세계 일류 프리미엄 스쿨 기관으로서 미주, 유럽, 중국, 동남아시아, 인도, 중동 각지의 30여 개국, 80개 이상의 학교에서 유아반부터 중고등학생까지 68,000명 이상의 학생들을 교육하고 있습니다. 우리는 다음과 같은 하나의 통일된 철학에 의해 움직입니다. 우리는 학교, 학생, 교사, 교직원 및 지역 사회에 대한 야망을 품고 노드앵글리아 재단 소속 학교에 다니는 모든 학생이 스스로 상상했던 것보다 더 많은 것을 성취할 수 있도록 고무시킵니다.

### 우리의 철학

우리는 이러한 철학으로 하나 되어 본교의 학생, 직원, 가족에 대한 야망을 품고 행동하며 다음의 생각들을 믿습니다.

- 모든 학생이 성취할 수 있는 것에는 제한이 없습니다.
- 창의성과 도전은 우리가 매일 더 나아질 수 있도록 도와줍니다.
- 학습은 모든 학생에게 맞춤형으로 진행되어야 합니다.
- 특별한 글로벌 기회는 모든 학생의 학습 경험을 향상시킵니다.

우리는 재단의 일원이 된 것이 학교에 특별한 이점을 준다고 믿으며 개인으로서 보다는 함께할 때 더 많은 것을 성취할 수 있다고 생각합니다. 본교는 다양한 자원과 지원을 활용하여 학생들의 성공 향상에 도움을 줍니다. 또한 본교 학생들과 관계자들에게 글로벌 캠퍼스, 노드앵글리아 대학교, 줄리아드 스쿨, MIT, 유니세프 및 킹스 칼리지 런던과의 협력과 같은 혜택을 줄 특별한 기회를 만들어냅니다.

우리의 우수한 선생님들은 혁신적이고 영감을 주는 수업을 통해 여러분의 자녀에게 맞춤형 학습을 지속적으로 제공할 것입니다.

을 이루고 편안한 것에 안주하기보다는 새로운 것을 찾아 나아가고 싶다는 야망을 품은 사람으로 성장할 수 있도록 끊임없이 격려하며 호기심을 자극하려고 노력합니다.

야망은 학생들에게 영감을 불어넣어 주며 스스로 조금씩 앞으로 나아갈 수 있는 용기도 북돋아 줍니다. 또한 언제나 낙관적인 자세로 최선을 다할 수 있도록 격려합니다. 또한 그것을 넘어 세계를 관통하는 변화를 만들고 더 나은 방향으로 개선할 수 있도록 돕습니다. 야망은 여러분을 어디로든 데려갈 수 있습니다. 야망은 변혁적이며 그 점이 비범함을 가능하게 합니다. 그렇지만 야망은 불꽃에 불과하기 때문에 무언가 실현하기 위해서는 열정과 결단력, 의지가 필요합니다. 또한 창의성과 혁신, 탄력과 용기, 자신감이 요구됩니다. 이 모든 것이 본교의 학습자 상(像)을 형성하는 요소입니다(© IBO 2003).

우리 학교의 훌륭한 교사들이 각 학생을 위한 맞춤형 학습을 통해 교육하는 것이 바로 이것입니다. 우리는 각 학생이 가진 자신만의 강점과 열정을 기반으로 성장합니다. 우리는 아이들이 지속적으로 성장하고 배울 수 있도록 모든 수업과 모든 활동에서 도전 과제를 만듭니다. 새로운 기회를 열어가는 독특한 경험을 제공합니다. 우리는 학생들이 학교 전체에서 학문적으로, 사회적으로, 개인적으로 상상 그 이상의 것들을 성취할 수 있도록 지원합니다.

이것이 바로 노드앵글리아의 교육 방식입니다.

## 브라티슬라바 영국 국제 학교

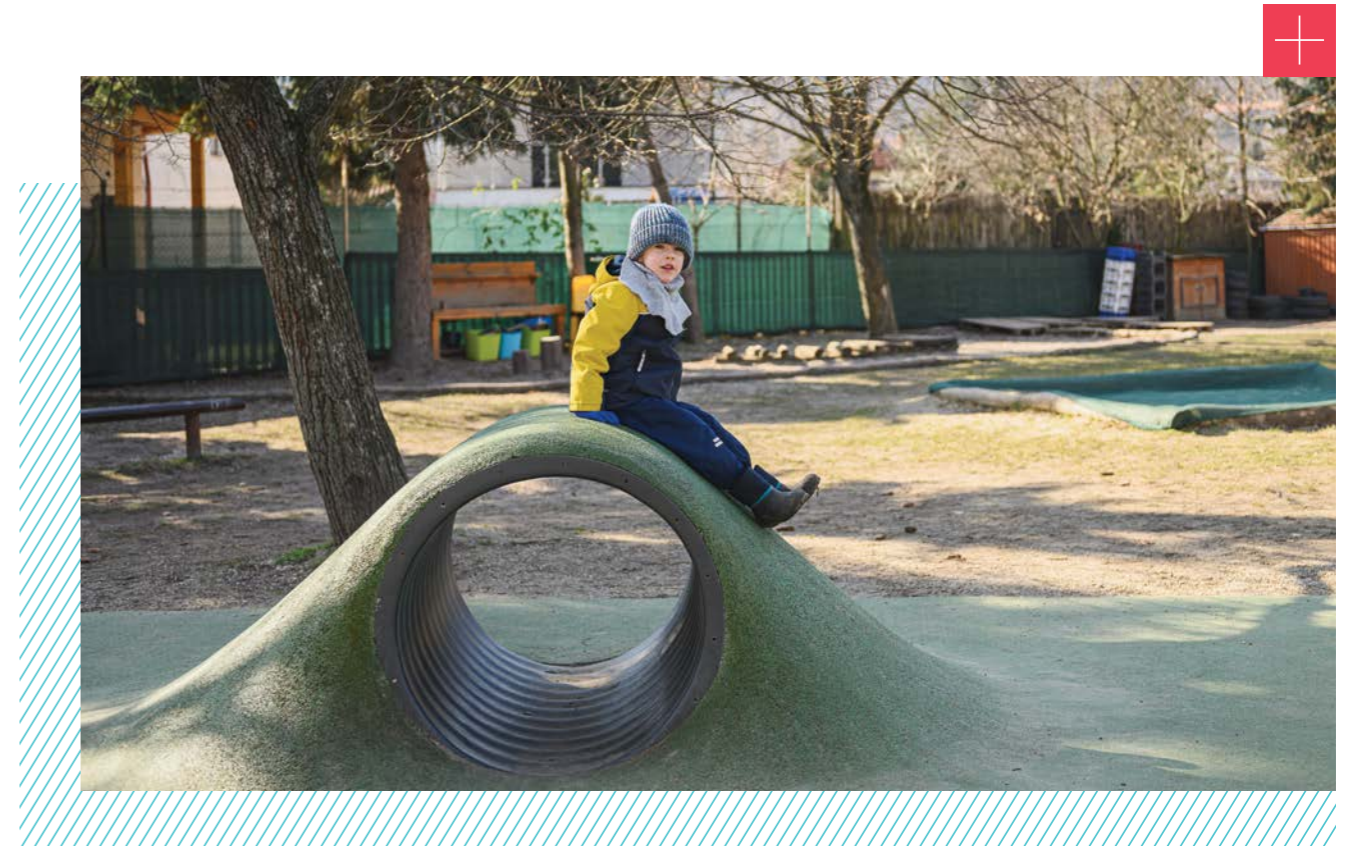
브라티슬라바 영국 국제학교는 최상의 학습을 통해 지속적으로 뛰어난 학문 성과와 특별한 개인 강화 프로그램을 산출하고 있는 브라티슬라바 유일의 학교입니다. 본교는 2세 반부터 18세 사이의 어린이를 대상으로 하며 40개 이상의 국가에서 온 학생들과 다양한 모국어를 사용하는 학생들이 있습니다. 국제학교로서 우리는 개성을 소중히 여기며 우리의 목표는 학생들이 세계 사람들의 차이점과 공통점에 대한 지식과 이해를 얻도록 돕는 것입니다. 그러나 국적과 상관없이 모든 어린이가 교내에서 영어를 사용하도록 권장하고 있습니다.

9학년까지의 교육 과정은 영국 국가 교육 과정을 기반으로 합니다. 우리는 본교 학생들이 서로 상이한 학교 시스템을 오갈 뿐 아니라 그 교육적, 문화적 배경이 다양함을 인지하여 국제 학생들의 요구를 충족시켜 줄 수 있는 교육 과정도 채택하고 있

습니다. 10학년과 11학년 학생들은 국제중등교육자격시험(IGCSE)으로 알려진 영국 케임브리지 대학 과정을 공부합니다.

국제중등교육자격시험 과정은 2년 과정으로 모든 과목에서 상당히 심층적인 학습이 요구됩니다. 보통 16 세에 해당하는 11학년 학생들은 5, 6월에 학교에서 케임브리지 시험을 치르며 작성된 시험지는 케임브리지로 송부되어 채점 과정을 거치게 됩니다. 시험 결과는 8 월에 발표되며 최종 인증서는 10월에 도착합니다. 필요 조건을 충족시킨 학생들은 케임브리지 대학의 국제중등교육자격 시험 수수료증을 받게 됩니다. 12, 13 학년 학생들은 2년 과정인 국제 바칼로레아 디플로마 프로그램(IBDP)을 공부하게 됩니다. 해당 과정을 성공리에 마치면 7월에 IB 디플로마를 받게 됩니다.

이 자격증은 세계 여러 나라에서 대학 교육을 받는데 필요한 여권과도 같습니다. 예를 들어, IB 디플로마는 대학과정선 이수제(AP)로 학점을 취득할 수 있는 옥스퍼드 대학교, 케임브리지 대학교, 뉴욕 대학교, 보스턴 대학교, 예일 대학교, 하버드 대학교를 포함하여 전 세계 수백 개의 대학에서 환영받고 있습니다.



# 협력

## 줄리아드 스쿨

2015년 노드앵글리아 교육 재단과 줄리아드 스쿨은 5-18세 학생들의 공연 예술 교육 향상을 목적으로 글로벌 협력을 선언하였습니다.본 프로그램에는 줄리아드 동문 및 소속 예술가들의 지속적인 지원과 참여가 따르는 파견 교육 과정이 포함되어 있습니다. 또한 교사 연수, 여름학교도 포함됩니다.

줄리아드 스쿨과의 협력으로 학생들의 음악, 댄스, 드라마 학습에의 즐거움을 고양시킬 수 있을 뿐 아니라 문화 인지력, 국제적 관점, 비판적 사고, 창의성, 복합적인 문제 해결, 인맥 관리, 협상 능력 등과 같은 삶에 필요한 기술들을 발달시킬 수 있습니다.

## MIT (매사추세츠 공과대학교)

본교에서는 2018년 9월부터 5-18세 학생들을 위한 융합인재교육(STEAM) 과목들의 영역에서 매사추세츠 공과대학교와 흥미로운 협력을 시작했습니다. 본 협력을 통해 브라티슬라바 영국 국제학교와 전 세계에 있는 80개 이의 노드앵글리아 학교에서 과학, 기술, 엔지니어링, 시각예술, 수학 영역을 충족시켜줄 수 있는 새로운 접근 방법을 발전시켜 나가고 있습니다.

학교에서 전통적인 방식으로 가르쳐 온 과목은 끊임없이 급변하는 세계에 필요한 지식과 기술을 충분히 제공하고 있지 못하므로 우리 시대의 가장 위대한 발견은 학과목 간의 융합을 통해 성취될 수 있습니다. 협력의 핵심은 MIT의 철학인 ‘Men set Man us’, ‘지식과 손’의 반영입니다. 즉 문제 해결을 위해서는 실제로 직접 해보는 것이 필요하다는 것을 의미합니다. 학생들은 MIT의 강사 및 학생들로부터 직접 배우는 기회를 얻고 STEAM의 융합인재교육을 담당하는 노드앵글리아 교사들은 MIT 박물관이 주최하는 MIT 직원들의 연례 워크숍 및 지속적인 교육을 통해 연수 기회의 혜택을 얻습니다.

## 유니세프

국제연합에서는 우리가 사는 세상을 변모시켜 우리 행성과 여기 살고 있는 모든 사람을 위해 더 나은 미래를 창출해 낼 수 있을 지속 가능한 개발 목표(글로벌 목표) 17개를 정했습니다. 브라티슬라바 영국 국제학교 학생들은 목표 의식을 높이고 목표를 실행에 옮길 수 있도록 다 함께 노력하며 그 목표들이 우리 공동체에서 달성되도록 실제적인 해결책을 연구하고 디자인합니다.





# 초등학교 교원

## 학급 담임 교사

교사 대부분은 영국에서 훈련을 받아 영국 교육 시스템을 잘 이해하고 있으며 다른 국제 학교에서 교수한 경험이 풍부합니다. 우리는 성공적인 가르침과 효과적인 학습이 이루어질 수 있도록 함께 의견을 공유합니다.

## 수업·학습 보조 교사 및 상급 보조 교사 (TLA & HLTA)

유아반부터 2학년까지 각 학급에는 학생들의 학업과 사회 발달을 돕기 위해 각 반에 담임 교사 외에 수업·학습 보조 교사가 있습니다. 3-6학년에는 공동 보조 교사가 있습니다.

또한 수업을 지원하고 학급을 지도할 수 있는 상급 수업·학습 보조 교사들도 3분이 계십니다.

## 전문 교사

음악, 드라마, 댄스, 체육, 독일어, 프랑스어, 스페인어 (6학년), 슬로바키아어, 한국어 전문 교사들이 학급 담임 교사와 더불어 근무하고 있으며 학생들의 높은 기대치를 충족시켜 주고 있습니다

담임 교사는 학년 초에 모든 학부모에게 연락처, 시간표 및 기타 중요한 정보가 포함된 환영 이메일을 보냅니다.

Senior Leadership Team		
Principal	Karen Eastwood	Karen.Eastwood@bisb.sk
Head of Primary	Kate Fitzpatrick	Kate.Fitzpatrick@bisb.sk
Deputy Head of Primary	Gabrielle Clover	Gabrielle.Clover@bisb.sk
Primary Leadership Team		
Early Years Phase Leader	Rose Winter	Rose.Winter@bisb.sk
Phase Leader Years 1-2	Emily Stewart	Emily.Stewart@bisb.sk
Phase Leader Years 3-4	Catherine Mclver	Catherine.Mclver@bisb.sk
Phase Leader Years 5-6	Samantha Kelly	Samantha.Kelly@bisb.sk
Primary Specialist Teachers		
EAL Teacher	Mariana Malagaris	Mariana.Malagaris@bisb.sk
EAL Teacher	Conor Mercer	Conor.Mercer@bisb.sk
Head of Learning Support (whole School)	Pauline Mably	Pauline.Mably@bisb.sk
Learning Support Teacher	Kristi Lúčna	Kristi.Lucna@bisb.sk
Slovak Teacher	Stanislava Taranová	Stanislava.Taranova@bisb.sk
Slovak Teacher	Marina Belejkanicová	Marina.Belejkanicova@bisb.sk
Korean Teacher	Dawoon Jung	Dawoon.Jung@bisb.sk
German Teacher	Steffi Heider	Steffi.Heider@bisb.sk
German Teacher	Zuzana Kačkovičová	Zuzana.Kackovicova@bisb.sk
French Teacher	Gwénaél Gobert	Gwenael.Gobert@bisb.sk
Spanish Teacher	Gabrielle Clover	Gabrielle.clover@bisb.sk

Head of Visual and Performing Arts	Andrew Fordham	Andrew.Fordham@bisb.sk
Music Teacher	Catherine McNeilly	Catherine.McNeilly@bisb.sk
Music Teacher	Anna Mišunová	Anna.Misunova@bisb.sk
Drama Teacher	Hayley Stavenger	Hayley.Stavenger@bisb.sk
Whole School Head of Physical Education	Michaela Tucker- Blackford	Michaela.Tucker-Blackford@bisb.sk
Physical Education Teacher	Katarína Euell	Katarina.Euell@bisb.sk
Physical Education Teacher	Tomáš Pavlík	Tomas.Pavlik@bisb.sk
Physical Education Teacher	David Mumby	David.Mumby@bisb.sk
School Counsellor	Natália Hanulíková	Natalia.Hanulikova@bisb.sk
School Counsellor	Katarína Skyvova	Katarina.skyvova@bisb.sk



# 초등학교 수업일

	유아반 및 입학준비반 WILLOWS (Dolinského)	1 & 2학년 MAPLES Pekníkova 4)	3-6학년 OAKS (Pekníkova 6)
하차 지점 (오전)	Willows (교문을 지나) 현관	Maples 교문	Oaks 1 교문
승차 지점 (오후)	Willows 내부	Maples 운동장	Oaks 운동장
수업 전	자율 등교 7:50-8:20	감독 하에 운동장 놀이 7:50 - 08:05	
수업일 출석 체크	학교 일과 시작 08:20	출석 체크: 08:05 수업: 08:15 - 10:15	
오전 쉬는 시간	교사 감독 및 간식 시간 08:20 - 12:00	간식 및 쉬는 시간 10:15 - 10:45	
수업		Lessons: 10:45 - 12:15	
점심시간 및 쉬는 시간	점심: 12:00 - 13:00 유아반 낮잠 시간	점심시간 및 쉬는 시간 12:15 - 13:15	
수업	교사 감독 및 간식 시간 13:00 - 14:45	수업: 13:15 - 14:45	
수업 종료	Willows 하교 14:45 (14:30 부터)	Maples 하교 14:45	Oaks 하교 14:45
버스 시간	14:55 & 15:55 (월-금)	14:55 & 15:55 (월-금)	
방과 후	Rockets: 14:45 - 15:45 늦은 Rockets: 15:45 - 16:45 월-목	방과 후 활동 14:45 -15:45 1학년만 - 늦은 Rockets 4:45까지 월-목	

\*All after school provision is subject to change or cancellation due to changing Covid-19 restrictions in place over the academic year.

## 운동장

- 여러분 자녀를 관리 감독할 사람이 없다고 해도 교문이나 현관문이 공식적으로 열리기 전에는 들어오지 말아 주십시오.
- 지각하여 교문이 닫힌 후 도착한 학생들은 Maples/Oaks 오피스를 통해 들어가야 합니다.
- 외출 시, 자녀를 데려가기 전에 교사에게 반드시 알려주십시오.
- 학교 운동장에서 놀도록 두지 마십시오. 운동장은 잠겨 있으며 학교 맞은편 공원에서 놀 수 있습니다.
- 교내에 들어오시는 학부모님께서서는 항상 학부모 ID 카드를 착용하셔야 합니다.

## 하교 허가

- 4, 5, 6학년 자녀를 두신 학부모님께서서는 자녀가 보호자 없이 학교를 떠날 수 있도록 '허가 요청서'를 작성하실 수 있습니다. 허가 요청서 양식은 아래 링크에서 확인하십시오: <https://bratislava.fireflycloud.net/forms>
- 학부모님의 '허가'를 받은 학생들은 감독 없는 학교 부지에서 놀지 않고 학부모님과 약속된 장소에서 만나기 위해 바로 하교합니다. 만일 중고등학교에 다니는 형제 또는 자매가 데리고 가기로 한 경우에는 반드시 함께 하교합니다. 초등학교 학생이 클럽에 참가한 순위 형제자매를 기다리고 있는 동안에는 보호자 없이 혼자 학교에 방치되어서는 안 됩니다. 만약 학부모님께서 다른 학생이나 지인에게 픽업을 부탁하셨다면 사전에 관련 내용을 담임 교사에게 알려주셔야 합니다.

## 오전 간식과 놀이 시간 (30분) 10:15 - 10:45

- 모든 학생은 간식을 먹을 수 있는 오전 쉬는 시간을 갖습니다
- 학생들은 건강한 간식과 물을 저우거나 Little Chef에서 사전 신청할 수 있습니다.
- 학생들은 식당이나 교실에서 간식을 먹고 나가서 노는 시간을 갖습니다.
- 유아반, 입학준비반, 1학년은 오후 간식시간도 있습니다.
- 학생들은 학교에 단 음식, 탄산음료를 가져오거나 학교에 테이크아웃 식품을 주문해서는 안 됩니다.

- 학생들은 자기가 먹을 수 있는 소량의 건강 간식만 가져와야 합니다. 친구들과 나누어 먹을 요량으로 대용량 과자나 감자 칩, 스낵 등을 가져오면 안 됩니다.
- 유아반, 입학준비반, 1학년 학생들의 경우 특별히 간식이 준비됩니다. 해당 학년 학생들은 학교 점심을 신청하면 비용에 포함된 간식이 오전과 오후에 나옵니다.

## 점심시간과 놀이 시간 (60분)

- 모든 학생에게는 점심시간과 놀이시간으로 60분이 주어집니다.
- 학교에서는 Little Chef가 제공하는 따뜻한 점심 식사를 주문할 수 있으며 학생들이 직접 점심 도시락을 가져올 수도 있습니다.
- 모든 학생은 점심시간에 좋은 식습관과 식사 예절을 기를 수 있도록 교사들의 관리 감독을 받습니다.
- 학생들이 식사를 잘할 수 있도록 격려는 하지만 절대 강요하지는 않습니다.
- 담임 교사는 학생의 식사와 관련하여 걱정되는 부분이 있을 때 학부모님께 이를 알립니다.

## 놀이 시간

- 놀이시간은 교사와 보조 교사가 적절히 관리 감독 합니다.
- 학교 운영위원회에서 학생들이 가지고 놀 수 있는 공, 줄넘기 줄, 훌라후프, 기타 장비를 준비해 두었으므로 학생이 자기 공이나 게임, 장난감을 가져오지 않습니다.

## 비 오는/추운 날씨 관련 방침

우리는 모든 학생에게 신선한 공기와 충분한 움직임이 필요하다고 여겨 휴식 시간과 점심시간에 밖으로 나가서 놀게 합니다. 비가 오거나 유난히 추운 날씨(영하 10도)일 경우에만 학생들이 실내에 있도록 합니다. 가끔 운동장 표면이 젖어 있거나 눈 때문에 미끄러워 위험하다는 판단이 들면 학생들을 실내에 머물게 할 수도 있습니다. 학생들이 날씨에 적합한 옷을 입고 등교하는지 확인해 주시기 바랍니다.



# 방과 후 활동 및 특별 활동

## WILLOWS 방과 후 활동 규정

본교는 ROCKETS라는 방과 후 활동을 제공합니다. 우리는 늦은 하교를 돕기 위해 ROCKETS 클럽을 제공합니다. 이는 14:45-16:45(월-목), 15:45(금)에 운영되지만 어린 학생들이 매일 늦은 시간까지 학교에 남아있지 않기를 권장합니다. 오래 지속되는 하루 일과는 어린 학생의 발달이나 건강에 영향을 미칠 수도 있습니다. 본 프로그램은 9월 11일 월요일부터 시작됩니다.

## MAPLES 및 OAKS 방과 후 활동 규정

방과 후 활동은 14:45-15:45에 진행됩니다. 1학년 학생은 방과 후 활동이 끝난 후 Rockets에 참여할 수도 있습니다. Rockets는 15:45-16:45(월-목), 15:45(금)에 운영됩니다. Rockets 프로그램은 9월 11일 월요일부터 시작됩니다.

모든 방과 후 활동은 학부모님께서 Schools Buddy 전자 시스템을 통해 등록하셔야 합니다.

## 특별 활동비

교원들이 운영하는 특별 활동 운영은 학비에 포함되어 있습니다. 외부 교사/코치가 운영하는 프로그램을 자녀가 등록하면 비용은 학부모님에게 청구됩니다. 특별 활동비는 해당 학기 별로 결제가 이루어지며 환불은 되지 않습니다.

학년도의 첫 2주와 마지막 2주 동안에는 클럽이 없습니다. 이 학생들은 중고등학교 수업에 맞춰 감독 하에 월요일-수요일 15:45까지 머물 수 있습니다.

# 학교 규정 및 교칙

모든 학생과 학부모와 보호자는 학교 규정 및 교칙을 따를 의무가 있습니다. 이러한 내용은 이 학부모 안내서와 학교 운영 매뉴얼, 그리고 학교가 채택한 교칙과 규율 설정에 참고한 기타 정책에서 확인해 보실 수 있습니다. 이는 BISB에서 교육 과정에 참여하는 동안 해당 학생의 권리와 의무를 규정합니다.

이 문서들은 학교 웹사이트의 학부모 필수사항 (Parents's Essentials)과 Firefly app에서 보실 수 있습니다



# 초등 교과 과정

BISB는 급변하는 세상에서 학생들이 성공할 수 있도록 준비하고 있습니다. 따라서 우리의 역할은 학습 과정을 촉진하여 학생들이 평생 학습자로서 다양하고 도전적인 문제 해결 상황에서 자신의 비판적 사고 능력을 발휘할 수 있도록 돕는 것입니다.

우리의 모든 교육과 학습은 IB 학습자 프로필 기술에 의해 뒷받침되며 우리의 어셈블리는 이에 따라 주제가 지정됩니다.





# BISB 학습자 상(像)\*

## 탐구하는 사람

우리는 탐구와 연구에 필요한 호기심과 개발 능력을 양성합니다. 우리는 독립적으로, 다른 사람들과 함께 배우는 방법을 압니다. 우리는 평생 열정적으로 배우고 학습에 대한 사랑을 지속시킵니다.

## 박식한 사람

우리는 다양한 분야의 지식을 탐구하고 개념을 이해하며 이를 활용합니다. 리는 지역적, 세계적으로 중요한 문제들과 아이디어에 관심을 둡니다.

## 생각하는 사람

우리는 복합적인 문제를 분석하고 명확한 행동을 취하기 위해 비판적이고 창조적인 사고 능력을 이용합니다. 우리는 주도적으로 합리적이고 윤리적인 단을 내립니다.

## 소통하는 사람

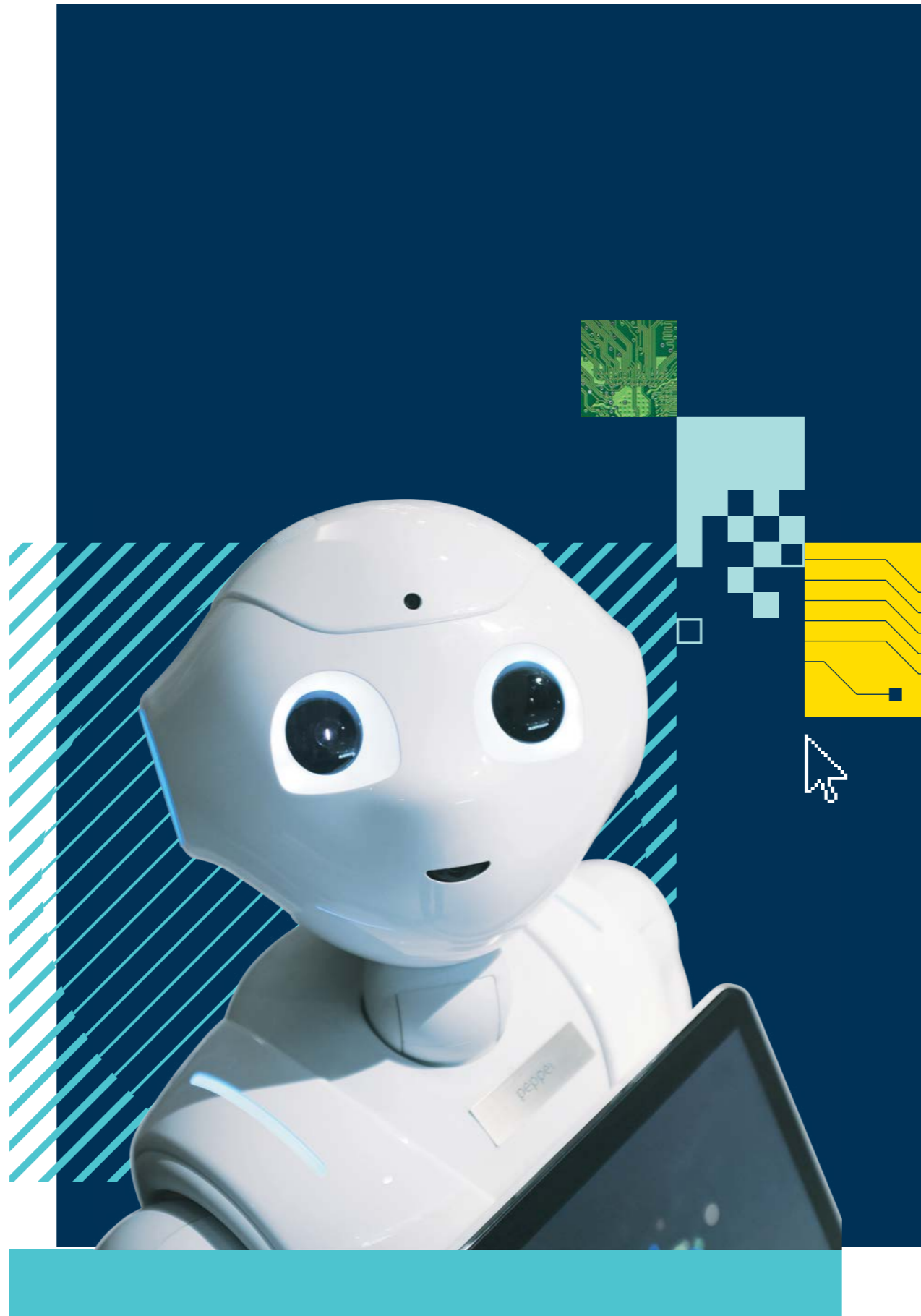
우리는 1개 국어 이상, 다양한 방법을 통해 확신을 가지고 창조적으로 의견을 표현합니다. 우리는 다른 사람들이나 다른 집단의 관점에 귀 기울이며 효율적으로 협력합니다.

## 원칙을 지키는 사람

우리는 공정성과 공평함을 갖춘 사람들로 전 세계 모든 사람의 존엄성과 권리를 존중하며 진실하고 정직하게 행동합니다. 우리는 자기 행동과 그에 따른 결과에 대해 책임을 집니다.

## 열린 마음을 소유한 사람

우리는 다른 사람들의 가치와 전통뿐 아니라 우리가 속한 문화와 개인의 역사를 비판적으로 평가합니다. 우리는 다양한 관점을 찾고 평가하며 경험을 통해 기꺼이 성장합니다.



## 보살피는 사람

우리는 공감하고 동정하며 존경할 줄 아는 사람입니다. 우리는 헌신적으로 봉사합니다. 그리고 타인의 삶과 주변 세상 속에서 긍정적인 변화를 만들기 위해 행동합니다.

## 모험을 좋아하는 사람

우리는 사전에 충분히 숙고한 후, 결단력 있게 불확실한 상황에 접근합니다. 우리는 새로운 아이디어와 혁신적인 전략을 탐구하기 위해 독립적으로, 협력하여 일합니다. 우리는 도전과 변화에 직면하면 전략적이고 탄력적으로 행동합니다.

## 균형 잡힌 사람

우리는 나와 타인의 행복을 실현하기 위해 삶의 다양한 측면, 즉 지적, 신체적, 정서적 측면의 균형이 중요하다는 것을 이해하고 있습니다. 우리는 우리가 살아가는 세상뿐 아니라, 타인과 상호 의존적인 관계를 맺고 있음을 알고 있습니다.

## 사색적인 사람

우리는 세상뿐 아니라 자기 고유의 생각과 경험에 관해 신중히 사고합니다. 우리는 학습과 자기 계발에 활용할 수 있도록 우리의 장단점을 이해하고자 노력합니다.

\* © IBO 2003

### 우리 자녀들에게 어떤 의미일까요?

- 우리는 자녀들이 야망을 갖도록 격려합니다.
- 자녀들의 꿈을 이루기 위해
- 익숙함을 벗어나 새로움을 시도하게 하기 위해
- 우리는 그들의 호기심에 불을 붙입니다.
- 야심 찬 행동은 영감을 줍니다.
- 이는 우리 학생들이 조금 더 자신을 확장하도록 이끕니다.
- 끊임없이 낙관적으로
- 우리 학생들이 할 수 있는 최선을 다할 수 있도록
- 또한 이를 뛰어넘는 변화를 만들어내고 전 세계에 걸쳐 있는 상황들을 개선하게 합니다.

# HOW WE TEACH

- 수업은 체험 학습, 탐구 학습, 기술 기반 학습에 매우 중점을 두어 계획됩니다. 학생들이 실행을 통해 배운다고 믿기 때문입니다.
- 수업의 내용과 과제는 학습자 속도에 맞추어 다르게 부여합니다.
- 학생들에게는 반 전체, 능력 수준별 그룹, 짝 활동, 개별 활동과 같은 다양한 상황 속에서 학습할 기회들이 주어집니다.
- 학생들이 자신만의 목표를 설정하고 스스로 발전 정도를 평가하는 등 자신의 학습에서 적극적인 역할을 하도록 격려합니다.
- 교사 피드백은 정해진 목표가 확실하고 개인적이며 긍정적으로 이루어집니다.

## 교내 테크놀러지

학교는 초고속 Wi-Fi 시스템을 갖추고 있으며 학생들은 연결 가능한 수많은 휴대용 장치뿐 아니라 초등학교 ICT 룸을 사용할 수 있습니다. 2학년부터 6학년까지의 학생들은 학습 지원에 사용 가능한 학교 iPad가 있습니다. iPad는 협업, 연구, 멀티미디어 프레젠테이션, 번역을 돕고 모바일 기술의 기능에 관한 이해를 높이는 데 사용됩니다. ICT 수업을 통해 학생들은 프로그래밍 기술도 배우게 됩니다.

학년	그룹 1 슬로바키아어 주당 수업 시간	그룹 2 한국어 주당 수업 시간	그룹 3 추가 영어 수업
2학년	3 x 30분 수업, 1 x 60분 수업	추가 영어 수업	추가 영어 수업
3 & 4학년	3시간	3시간 한국어	3시간 추가 영어 수업
5 & 6학년	3시간	2시간 한국어 1시간 추가 영어 수업	3시간 추가 영어 수업

## 현대 외국어 (MFL)

3-6학년 학생들은 외국어로 독일어나 프랑스어, 또는 (6학년만)스페인어 중 하나를 선택해 공부할 수 있습니다. 학생들은 해당 언어를 초등 및 중고등학교 기간이 끝날 때까지 계속 배우게 됩니다.

- 독일어를 모국어로 구사하는 학생은 외국어로 프랑스어를 공부해야 합니다.
- 프랑스어를 모국어로 구사하는 학생은 외국어로 독일어를 공부해야 합니다.
- 3학년(화요일)과 4학년(금요일)은 프랑스어와 독일어 수업이 2주에 2시간씩 진행됩니다.
- 5-6학년(목요일)은 프랑스어, 독일어, 스페인어 수업이 2주에 3시간씩 진행됩니다.
- 학생이 영어 학습 경험이 전혀 없는 초심자인 경우에는 MFL 수업 대신 추가 영어 수업이 진행됩니다.

## 모국어와 슬로바키아어 수업

한국과 슬로바키아 학생들은 BISB에 다니는 동안 자신의 모국어를 지속적으로 학습할 수 있습니다. 슬로바키아와 한국 학생들을 대상으로 슬로바키아어와 한국어 수업을 제공하고 있습니다. 이 수업들은 정규 수업 시간에 진행됩니다.

비 슬로바키아인과 비 한국인 학생들은 추가 영어 수업이나 슬로바키아 연구 수업을 선택할 수 있습니다.

## 공연 예술

전문가가 진행하는 댄스와 드라마 수업을 통해 자신을 자신감 있게 표현하는 방법을 배웁니다. 3-6학년 학생들은 2주에 1시간씩 수업합니다.

## 체육 수업 (PE)

모든 학생은 매주 체육 수업을 합니다. 학생들은 학교 체육복과 논 마킹 운동화를 착용해야 합니다. 체육 수업은 학생의 성장 발달에 중요한 부분을 차지합니다. 수영/체육 수업에 장기간 결석해야 하는 경우는 건강상의 이유만 가능하며 학교에 의사 소견서가 첨부된 편지를 제출해야 합니다.

본교의 PE 커리큘럼은 일 년간 체조, 스케이트, 수영, 3개의 외부 활동을 하는 것으로 강화되었습니다. 해당 전문 수업은 입학준비반-6학년 학생을 위한 것으로, 학교 교과 과정의 필수 부분이며 반드시 모든 학생이 참여해야 합니다.

어린이가 해당 수업에 참여할 수 없는 경우에는 의사의 소견서를 지참하여 점심 시간에 하고해야 합니다.

### 체조 - 1학기

체조는 신체 발달, 근력, 관절 유연성, 균형, 조정력 및 코어 근력 발달에 도움을 줍니다. 학생들도 이러한 기술을 배우는 데 많은 즐거움을 느낍니다!

### 스케이트 - 2학기

학생들은 능력별 그룹으로 나뉘어 스케이트 타는 법부터 스피드 스케이팅, 피겨 스케이팅, 아이스하키의 요소를 연습하는 고급 스케이팅까지 전문적인 지도를 받습니다.

### 수영 - 3학기

수영은 필수 생존 기술입니다. 학생들은 능력별 그룹으로 나뉘어 수영 기술과 물속에서의 체력을 증진하게 됩니다. 강사는 영어를 구사하는 전문가입니다. 수영 학기가 끝나면 아이들이 자신의 발달을 보여줄 수 있는 수영 갈라 행사가 있습니다.

학년 그룹	13:00 - 14:00	체조 준비물	스케이트 준비물	수영 준비물
입학준비반	수요일	■ 체육 수업 키트	■ 스케이트화  ■ 헬멧  ■ 장갑  ■ 따뜻한 재킷  ■ 방수 바지	■ 수영복  ■ 수영 모자  ■ 물안경  ■ 타월  ■ 슬리퍼  ■ 네오프렌(자녀가 추위를 탈 경우)
1학년	수요일			
2학년	월요일			
3학년	목요일			
4학년	화요일			
5학년	금요일 Wk A			
6학년	금요일 Wk B			



## 도서관 및 독서

독서는 학부모께서 도와주실 수 있는 가장 중요한 과제입니다. 학생들은 매주 학교 도서관이 열려있는 시간에 도서를 고를 수 있습니다. 대출 기간은 통상 2주이며 가능한 한 많은 학생이 책의 즐거움을 느낄 수 있도록 학부모님께서 학생이 반납 기일을 준수할 수 있게 도와 주시기 바랍니다. 자녀가 스스로 읽기에 수준 높은 책을 선택했을 경우 학부모님께서 자녀의 독서를 도와주시기 바랍니다. 우리는 학생들의 독서 선호도를 반영하여 가능할 때마다 도서관 서적을 새로 보충하며 지속적으로 추가하고 있습니다.

학생들은 읽기를 배우는 동안 자기 수준에 맞는 ‘단계별’ 읽기 책을 집으로 가지고 가게 됩니다.

또한 ‘Bug Club’ 독서 시스템을 통해 온라인 서적을 구독할 수 있고 학생들이 휴일 동안에도 책을 즐길 수 있도록 합니다. Bug Club은 학생들이 읽은 책의 내용을 잘 이해했는지 확인하기 위한 간단한 이해도 평가 문제를 제공하며 이를 통해 교사는 학생들의 읽기 능력을 알아볼 수 있습니다.

### 가정 학습 과제

학생들은 가정에서 매일 읽기 연습을 해야 하며 담임 교사는 재량에 따라 수학, 받아쓰기, 파닉스 가정 학습 과제를 내줄 수도 있습니다. 전문 교사는 학습 내용과 관련된 과제를 내줄 수 있습니다.





# 사회적, 정서적 교육

우리는 학생들에게 홀리스틱 교육을 제공합니다. 학생들이 인생에서 진정한 성공으로 발돋움하려면 학업 능력 외에도 사회적, 정서적 능력이 필요합니다. 매주 개인, 사회, 건강 교육 수업(PSHE)에서 이러한 기술을 가르칩니다. 이 수업은 각 학기의 주요 테마에 중점을 두어 진행됩니다.

관계 - 학생들은 학교 공동체와 학급 공동체의 일원이 되는 방법을 배웁니다. 어떻게 건강한 방식으로 의사소통하고 친구를 사귀는지, 그리고 갈등을 해결하는지를 배우며 건강한 관계와 건강하지 않은 관계를 구분하는 방법을 배웁니다. 건강과 웰빙 - 학생들은 몸과 마음을 돌보는 법을 배웁니다. 신체적, 정서적 건강의 유지를 위해 사용할 수 있는 자신의 감정과 전략을 명명하고 관리하는 법을 배웁니다.

세계와의 연결성 - 학생들은 지속 가능한 개발이라는 목표와 우리가 어떻게 세계적 차원에서 연결되는지를 배웁니다. 학생들은 학교를 넘어 인권, 환경보존 및 국제 행사와 같은 문제에 대한 더 큰 인식을 갖게 됩니다.

## 어셈블리

어셈블리는 모든 1-6학년 학생에게 시행되며 학생들이 학교 공동체로 모일 기회입니다. 어셈블리를 통해 학교 커뮤니티의 각 구성원은 서로에 대한 책임을 증진하게 되고 학습자 상의 역할과 연결되며 학생들의 성취를 축하할 기회를 갖습니다.

## 하우스 팀

브라티슬라바 영국 국제학교에 입학한 모든 학생은 하우스 팀에 배정됩니다. 우리는 하우스 팀을 통해 공동체 정신과 연대 책임을 촉진하는 긍정적인 보상 시스템으로 활용합니다. 각 하우스 팀의 색깔과 그 의미는 아래와 같습니다.



특별 하우스 팀 이벤트와 날짜는 6학년 하우스 캡틴이 각 학기에 계획합니다. 스포츠 활동, 글로벌 캠퍼스와 관련된 활동에 참여하거나 퀴즈와 토론 같은 특별 이벤트에 참여하고 노력하여 좋은 성과를 거두면 하우스 포인트를 받을 수 있습니다. 하우스 포인트는 어셈블리에서 발표됩니다. 중간 방학이 끝날 무렵, 모든 점수를 합산하여 가장 점수가 높은 팀이 하우스 챔피언이 됩니다. 모든 학생이 각자 소속된 팀이 많은 점수를 얻을 수 있도록 열심히 노력하기를 바랍니다.

## 행동

브라티슬라바 영국 국제학교에서는 긍정적이고 안전하며 서로 협력하는 환경을 조성하여 바람직한 행동을 촉진하는 것을 목표로 삼고 있습니다. 본교에서는 학생들이 자기 행동을 관리할 수 있는 능력을 갖추어 자제력과 타인에 대한 공감 능력을 발전시켜 나갈 수 있도록 돕고 그러한 행동을 기대합니다. 이런 기대치는 모든 교실에 있는 행동 사다리에 긍정적 행동에 대한 보상과 부정적 행동에 대한 경고 및 제재에 대해 명확히 설명되어 있습니다. 각 반에는 학습자 상(像) 지표가 걸려있으며 학생들과 논의 후 합의 하에 결정한 학급 규칙도 걸어 두어야 합니다.

### 긍정적인 행동

본교에서는 행동에 대한 높은 기대치를 설정하고 학습자 상(像)에서 언급한 행동을 지속적으로 보여주는 학생들에게 보상하고 있습니다. 지속적으로 긍정적인 행동을 하며 리더십, 스포츠맨 정신, 친절함, 시민 정신을 보여주고 열심히 노력하는 학생들은 어셈블리에서 특별한 상장(Certificate)을 받게 됩니다.

### 바람직하지 않은 행동

교사는 필요시 교실에서 학생의 바람직한 행동을 유도하기 위해 학생의 행동을 관리합니다. 먼저 기대된 행동을 한 학생에게는 칭찬을 하고, 불필요한 행동을 한 학생에게는 전략적으로 못 본 척을 하거나 위협적이지 않은 방식으로 해당 학생의 주변으로 자리를 옮겨 시선을 맞추고 비언어적인 신호를 보내 학생이 인지할 수 있도록 합니다. 대개의 경우에는 이러한 방법들로도 충분히 학생들이 긍정적인 행동을 해야 한다는 사실을 상기시키고 그렇게 하도록 용기를 북돋아 줄 수 있습니다. 본교에서는 처벌이 옳다고 생각하지 않기에 지속적으로 긍정적인 행동을 할 수 있도록 지원합니다.

만일 이러한 방법들이 효과가 없을 때는 다음과 같은 체계를 따릅니다.

- 상기 - 학생에게 올바른 행동이 무엇인지 상기시킵니다.
- 경고 - 학생들은 명확한 경고를 받습니다. 해당 학생에게 교실에 있는 행동 사다리의 행동 기대치를 보여줍니다. 그리고 해당 행동이 지속될 경우의 제재를 명시해 줍니다.
- 제재 - 만일 해당 행동이 지속될 경우, 앞서 명시한 제재가 이행될 것임을 경고합니다.

행동 단계와 가능한 제재는 행동 사다리에서 찾아볼 수 있으며 이는 전체 행동 수칙에 상세히 명시되어 있습니다.

학생들이 학교에서 다툼이 있을 때, 우리는 학생들이 자유롭게 말하고 책임을 받아들이고 사과하고 서로 용서하도록 돕는 회복적 관행을 활용합니다. 갈등이 생기면 놀이시간이든 담임 교사와 함께 있는 때이든 가능한 한 빨리 교직원과 이야기하여 갈등이 적시에 해결되고 해결될 수 있도록 하는 것이 중요합니다.





# 초등학교 행동 사다리

## 칭찬 - 하우스 포인트 - 축하 - 기록

- 지속적이고 일관되게 긍정적 행동 실천
- 또래들과 어린 학생들에게 긍정적인 지도력 보여주기
- 우수한 작품 제작

- 어셈블리에서 특별한 언급
- 오후 특별 축하 행사나 특별 활동에 초대
- 교감이 수여하는 특별 상장
- 학교장과의 만남
- 학생 리더 후보의 기회 (반장, 학생회장, ABC's 등)
- 자유 복장의 날

- 더 많이 노력하는 모습 보여주기
- 공동체 사람들을 돌보고 배려하기
- 어려운 일에 도전하기
- 주변 세상과 자기 학습을 돌아보고 사색하기
- 자신과 다른 견해를 인정하는 열린 마음 갖기
- 박식한 사람이 되기
- 학습에 대한 열정을 보이는 탐구자 되기
- 균형 잡힌 사람이 되기
- 복잡한 문제들을 분석하고 토론하는 사색가 되기
- 소통하는 사람이 되기
- 원칙에 따라 행동하며 타인에게 공정함과 존경심을 표현하기
- 특별 활동에 참여하기

- 다른 직원으로부터의 구두 및 서면 칭찬
- 포인트, 우수 스티커, 상장, 쿠폰, 크레딧 등과 같은 상 활용
- 교실 혹은 학교 게시판에 성공 사례 게시
- 다른 학생들, 교사들, 부장 교사에게 성과 보여주기
- 학부모님께 알리기
- 학교 소식지 알림 글

## 상기 - 경고 - 제재

- 1단계 - 행동
- 방해, 부적절한 언급
  - 다른 사람들을 화나게 하는 행동
  - 명령 무시 혹은 과제에 무관심
  - 새치기 혹은 건물 안에서 뛰기

- 1단계 - 결과
- 자리 변경
  - 교사가 행동 모니터링
  - 학부모님/보호자에게 알리기
  - 진심을 다하는 사과

- 2단계 - 행동
- 1단계 행동 지속
  - 교육 및 학습 방해
  - 욕설과 같은 반사회적 행동
  - 무례함이나 불친절
  - 거짓말 또는 부정행위

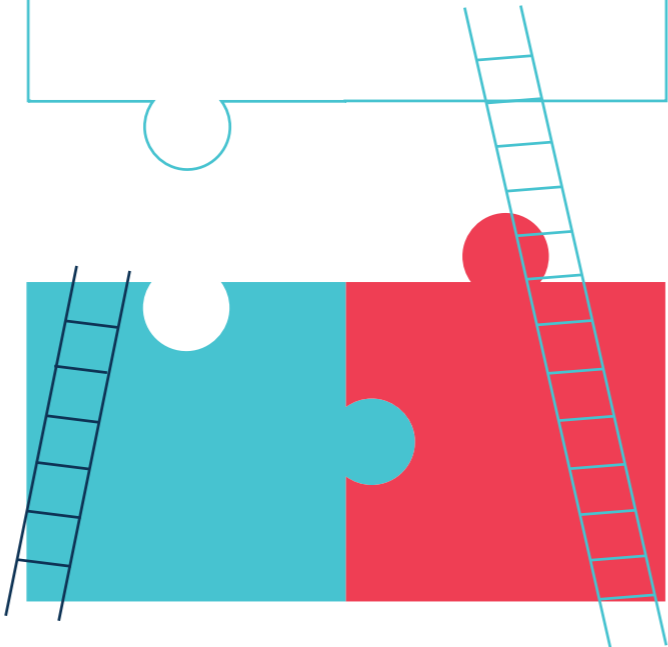
- 2단계 - 결과
- 학부모님/보호자에게 알리기
  - 골든 타임 활동, 휴식 시간 축구 등과 같은 특혜 철회
  - 담임 대표에게 보내기
  - 반성의 의미로 하는 과제나 활동
  - \_ISAMs에 행동 기록

- 3단계 - 행동
- 2단계 행동 지속
  - 언어폭력
  - 공공기물 파손, 재물 손상
  - 도둑질
  - 위협적이거나 공격적인 행동

- 3단계 - 결과
- 학부모 학교로 호출
  - 행동 계획, 학부모와 이야기하기
  - 여행이나 캠프와 같은 특혜 철회
  - 선호하는 활동에서 배제
  - 학교를 대표하는 권리에서 배제

- 4단계 - 행동
- 3단계 행동 지속
  - 종교, 민족성, 성별, 성적 지향, 능력, 기타 다른 차이를 기반으로 하는 차별
  - 사이버 폭력 포함 왕따
  - 다른 사람에게 (신체적, 정신적) 손해를 유발하려고 의도하는 행위

- 4단계 - 결과
- 부장 교사와의 면담
  - 행동 계약으로 의무 지우기
  - 학부모와의 면담
  - 수업에서 내부 혹은 외부 배제



# 교과 외 활동

## 순환 음악 수업

학부모님께서 자녀를 15가지 1:1 음악인 순환 음악 수업에 등록시킬 수 있습니다. 수업은 정규 수업 시간 중 그리고 방과 후에 진행되며 순환 음악 진행 책임자가 관리합니다. 수업 시간표는 해당일에 학생들이 순환하도록 구성되므로 학생은 매주 같은 수업을 빠지지 않게 됩니다.

## 현장 학습

학년이 진행되는 동안 학생들에게는 교육 과정 향상을 목적으로 다양한 견학에 참여할 기회가 주어집니다. 현장 학습과 관련된 세부 사항은 학부모님들께 사전에 공지합니다. 경우에 따라 학부모님께 지원을 요청하며 현장 학습 그룹에 함께 해 주시기를 요청하는 경우도 있습니다. 숙박하지 않는 현장 학습 비용은 학교에서 지불합니다

## 수학여행

3, 4, 5, 6 학년 학생들은 여름학기 6월 중에 최대 4박 5일 동안 집에서 떨어져 지내야 하는 수학여행의 기회를 얻습니다. 수학 여행 프로그램은 학생들이 안전하게 모험을 즐기고 새로운 것에 도전할 수 있도록 꼼꼼하게 계획됩니다. 수학여행을 통해 공동체 정신, 자립심, 자신감을 발달시키고 재미있는 학습 경험을 할 수 있기 모든 학생이 참가하기를 강력히 권장합니다. 때문에

2023/2024 수학 여행 예상 경비는 아래와 같습니다: 참가 인원과 목적지에 따라 변경될 수 있습니다.

- 3학년 - 1박 (210 유로)
- 4학년 - 2박 (250 유로)
- 5학년 - 3/4박 (600 유로)
- 6학년 - 3/4박 (600 유로)

해당 비용은 학부모님께서 지불하셔야 하며 위 비용에는 여행, 보험, 음식, 숙소, 지도자, 활동, 장비 사용이 포함됩니다.

## 평가 및 성적표

학년 내내 교사는 학생의 성취도와 진척도를 모니터링하고 학급에 있는 아이들의 필요를 충족시키는 효과적 수업 계획을 위해 다양한 종류의 평가를 시행합니다.

- **형성 평가(학습 평가)**는 수업 과정 중에 시행하며 학생들을 적극적으로 참여시킵니다. 이는 학생들이 무엇을 알고 있는지 교사가 평가하는 데 도움이 될 뿐만 아니라 학생들이 무엇을 이해하고 생각하는지, 어떤 학습 과정을 거쳤는지 초점을 맞추는 데 도움이 됩니다. 이는 교사의 질문, 관찰과 상세한 피드백, 명확한 목표와 기준에 대한 동료 평가 및 자체 평가를 통해 달성할 수 있습니다.
- **종합 평가(학습 평가)**는 단원의 끝과 학기 말 또는 학년말 시험의 형태로 이루어집니다. 이 평가의 목적은 수업에 설정된 특정 목표에 대한 학생의 진도와 지식을 측정하고 학습 격차를 식별하여 향후 작업에 정보를 제공하는 것입니다. 이는 교사가 필요할 때 개입을 계획하고 모든 학생이 학습을 진행하고 있는지 확인하기 위해 학생의 진도를 측정하는 데 도움이 됩니다.
- **연간 온라인 적응 테스트**  
해당 학년도 중에 3-6학년 학생들은 읽기, 수학 및 발달 능력에 대한 몇 가지 짧은 온라인 적응 테스트를 받습니다. 이 테스트는 아동의 능력에 대한 연령 표준화 평가를 제공하고 또래의 다른 아동과 비교할 때 아동의 강점 및 발달 영역에 대한 진단 정보를 제공합니다. 이를 통해 우리 학교는 영국/국제 표준에 비교해 학생들의 진행 상황을 추적하고 성과를 벤치마킹할 수 있습니다.
- **시소 (유아반 및 입학준비반)**  
유아반 및 입학준비반에서 아동의 발달 상황은 우리가 Learning Journey라고 부르는 주요 학습 성과를 사진 형식으로 캡처하는 온라인 도구를 사용하여 추적됩니다. 부모가 자녀의 발달과 성취에 대해 잘 알고 있는 것이 중요합니다.

## 성적표:

- 12월과 6월에 학부모님께서 한 학기 동안 달성한 성취도와 진척도, 다음 학습 단계의 중점 목표에 대한 보고서를 받게 됩니다.
- 슬로바키아 국민이거나 슬로바키아어를 공부하는 학생은 슬로바키아어 성적표도 받습니다.
- 평가 및 성취 능력별 그룹 관련 정보는 해당 학년도 중에 서면 및 학부모 워크숍의 형태로 학부모에게 제공됩니다.
- 학부모님께서 우려 사항이나 질문이 있으신 경우, 교사에게 이메일을 보내시는 것이 권장됩니다.





# 본교 학습자 지원

## 추가 언어 수업 (EAL)

EAL 부서는 영어 실력이 부족한 상태로 입학하는 학생들이 독립적으로 커리큘럼에 접근할 수 있도록 지원합니다. 학생들이 가급적 이른 시일 내에 모든 측면에 있어서 학교 활과 학습에 완전히 통합될 수 있도록 하는 데 목적을 두고 있습니다.

학교에서는 매 학년 초에 EAL 전문 교사들이 진행하는 6주 집중 영어 교육 과정 운영하고 있습니다. 학교에 입학한 학생은 해당 과정을 들어야 하는지 결정하기 위한 평가를 받게 됩니다.

본교 초등학교 과정에는 4명의 EAL 교사가 있습니다. 영어를 처음 접하는 학생들을 위해 현대 외국어(MFL)로서의 영어도 제공되며 프랑스어나 독일어를 배우는 대신 입학 첫해에 추가 영어 수업이 제공됩니다. 학생들은 Cambridge Young Learner 시험에 응시할 수 있는 과정을 배웁니다. 이는 국제적으로 인정되는 언어 자격입니다.

## 학습 지원

초등학교에는 두 명의 학습 지원 교사 Ms Pauline Mably와 Ms Kristi Lúna가 있습니다. 학습 지원 교사는 기대된 수준의 학습 성장을 이루지 못하는 학생과 함께 합니다. 이 학생들은 학급 안에서의 지원, 추가 소그룹 활동 또는 1:1 지원을 포함하는 교육 활동 형태의 지원을 받습니다. 때에 따라 원인을 규명하기 위해 진단 평가를 실시하기도 합니다. 자세한 내용은 학습 지원 정책을 참조하십시오.

## 학교 상담사

본교의 학교 상담사는 가정이나 학교에서 어려움을 겪고 있는 학생에게 도움을 줄 수 있는 학교 심리학자의 자격을 갖춘 경험이 풍부한 분입니다. 학생이 가정이나 학교에서 겪을 수 있는 문제에는 교우관계, 자존감, 가족과의 사별, 이혼 등과 같은 문제들이 포함될 수 있습니다. 두 분상담사는 모두 특정한 학습의 어려움을 겪고 있는 학생을 평가하고 지원하기 위해 학습 지원팀과 밀접하게 일하기도 합니다. 학생 스스로 상담사를 찾아가 도움을 요청할 수도 있고 자녀에 관해 우려가 있는 학부모님께서 상담사에게 연락하실 수도 있습니다. 상담사가 자녀와 정기적인 상담이 필요하다고 판단하는 경우에는 연락받게 되실 수도 있습니다.

## 우려 사항이 있는 경우 연락처

자녀의 교육이나 사회적 또는 정서적 문제에 대해 우려 사항이 있는 경우 해당 문제를 처리할 수 있는 적절한 위치에 있는 사람에게 쉽게 접근할 수 있는 것이 중요합니다. 적절한 사람에게 문제를 알리는 것도 중요합니다.

1. 첫 번째 연락처는 담임 교사입니다. 담임 교사들은 학문적, 사회적 또는 행동적 문제를 다루는데 숙달된 분들입니다.
2. 두 번째 연락할 곳은 담임 대표(Phase Leader)입니다. 담임 교사가 여러분의 우려 사항을 해결하지 못하는 경우 해당 단계의 담임 대표에게 연락해야 합니다.

### 유아반 및 입학준비반 (WILLOWS)

담임 대표: Rose Winter

(Rose.Winter@bisb.sk)

### 1학년 및 2학년 (MAPLES)

담임 대표: Emily Stewart

(Emily.Stewart@bisb.sk)

### 3학년 및 4학년 (OAKS)

담임 대표: Catherine McIver

(Catherine.McIver@bisb.sk)

### 5학년 및 6학년 (OAKS)

담임 대표: Samantha Kelly

(Samantha.Kelly@bisb.sk)

3. 세 번째 연락 담당자는 고위 경영진입니다. 담임 교사나 담임 대표가 해결할 수 없는 우려 사항이 있는 경우, 초등학교 부교감 Ms Gabrielle Clover 또는 초등학교 교감 Ms Kate Fitzpatrick과 약속을 잡으시기 바랍니다.

학교 사무실을 통해서 또는 교사에게 직접 이메일을 보내어 약속을 잡을 수 있습니다.



# 의사소통

우리는 가정과 학교 간의 강력한 협력 관계를 믿습니다. BISB는 공식 및 비공식적으로 효과적인 의사소통을 촉진하는 다음과 같은 여러 계획을 마련해 놓고 있습니다.

## 주간 일람

매주 금요일 각 반 담임 교사는 한 주 동안 무엇을 배웠는지 이메일을 보냅니다. 주간 일람을 통해 다가오는 행사와 추가 정보를 전달합니다.





## 초등학교 소식지

격주 금요일마다 초등학교 소식지는 구독자에게 메일로 발행됩니다. 이 소식지는 학교에서 어떤 일이 일어났는지, 다가오는 행사와 주요 일정에 관련한 정보를 전달합니다.

## 소셜 미디어

본교의 소셜 미디어를 팔로우하시면 학교 관련 최신 소식, 행사, 정보, 사진, 영상 자료를 확인하실 수 있습니다.

BISB 주변에서 무슨 일이 일어나고 있는지 살펴보세요.

 facebook.com/BISB.Bratislava  
 @bisb\_bratislava  
 The British International School Bratislava  
 BISB Bratislava

#BISB\_Bratislava 해시태그를 사용하여 사람들이 말하는 내용을 확인하고 대화에 참여해 보세요.

## CLASS DOJO

학부모님께서 Class dojo의 안전한 피드를 통해 사진, 영상, 긍정적 행동 보상 및 메시지 등의 학습 환경을 살펴보실 수 있습니다.

## 독서 기록 (입학준비반 - 2학년)

교사는 학생에게 읽은 책을 모두 기록하는 독서 기록장을 제공합니다. 여기에 학생이 개인적으로 읽었거나 수업 중 지도하에 읽은 책, 도서관에서 읽은 책을 기록합니다. 교사, 학습 지원 교사, 학부모님께서 해당 기록장에 학생의 독서와 관련 과제에 대한 의견을 적을 수 있습니다. 독서 기록장은 매일 집에 가져다가 학교에 가지고 옵니다.

## 학생 수첩 (3- 6학년)

학생은 시간표, 독서 기록 및 철자가 적혀있는 학생 수첩을 받습니다. 교사들은 학생들이 매일 책을 읽고 있는지를 학생 수첩에서 매주 확인합니다.

## FIREFLY

Firefly는 학부모님께 필요한 문서, 교과 과정 지침, 문서 양식 및 학사 일정을 찾을 수 있는 원스톱 서비스입니다. Firefly는 자녀가 결석할 경우 학교에 알리는 데 사용됩니다.

### BISB FIREFLY 접속 방법

학교 웹사이트를 통해 Firefly에 액세스할 수 있습니다. 학부모 필수 정보(Parent's Essentials)에서 다음 Firefly 링크가 있는 Firefly 섹션을 찾을 수 있습니다. <https://bratislava.fireflycloud.net/>. 또한 이곳에서 이메일을 활성화하고 학부모로 로그인하는 방법에 대한 설명서를 찾을 수 있습니다.



iOS



Android

## 접속 및 온라인 보안

Firefly는 학교 기반의 웹사이트입니다. 즉 학생과 학부모님, 교사 모두에게 안전하고 바람직한 소셜 학습 네트워크를 제공하기 위해 학교에 등록된 사용자만이 접속할 수 있습니다.

### 대면 커뮤니케이션:

학년 내내 공식적인 면담의 기회가 있지만 학부모님께서 추가 정보가 필요하거나 자녀의 학습에 관련한 우려 사항이 있을 때 언제든지 담임 교사와 면담을 주선하실 수 있습니다.

## 교사와의 만남

학년도의 첫 2주 동안 교과 과정, 일과 및 기타 중요한 정보에 관련해 알아볼 수 있는 '교사와의 만남' 세션이 있습니다.

## 학부모 면담

10월과 2월에 두 차례의 의무적인 학부모 면담이 있습니다.

12월과 6월에 추가로 선택 가능한 두 번의 학부모 상담이 있으며 이는 성적표를 집으로 보내드리는 시기와 일치합니다.

## 학습 참관

학부모님께서 학습 참관 행사 때 학교에 오셔서 자녀들의 학습을 참관하실 수 있습니다. 이 행사는 학년도 중에 정기적으로 열리며 특별 전시회, 연극, 박물관의 형태일 수 있고, 학부모님께 학생들의 워크북을 보여드리거나 학습에 관해 이야기하는 형태일 수도 있습니다.

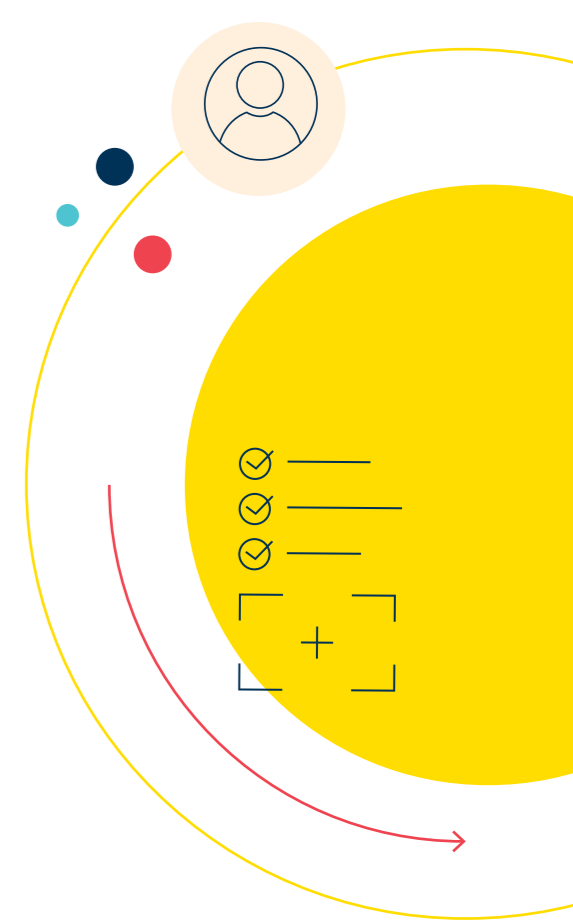
## 학부모 아카데미

초등학교 학부모 워크숍은 일 년 내내 운영됩니다. 다양한 주제로 진행되는 학부모 워크숍을 통해 자녀가 무엇을 배우고 있으며 어떻게 하면 그들의 학습을 효율적으로 지원할 수 있을지 더 잘 이해하실 수 있습니다. 또한 영국의 교육체제와 브라티슬라바 영국 국제학교에서 하는 일에 대해서 더 많은 것들을 아실 수 있습니다.

## 커피 모닝

커피 모닝은 학교에서 정기적으로 열리며 학부모님들이 서로 만날 수 있는 기회를 제공합니다. 커피 모닝은 주로 성공을 축하하고 새로운 계획을 시작하며 초등학교에서 벌어지는 흥미진진한 일을 학부모님께 알리는 등, 우리 학교를 더욱 강력하게 성장시키기 위한 협업을 주제로 진행됩니다.

학부모님들은 또한 학교와 네트워크를 지원하고 다른 가족을 환영하기 위해 정기 모임을 하는 학부모 그룹에 참여하도록 초대됩니다.





# 학교생활의 시작

## 신입생

우리는 어린 학습자들이 새로운 학교에서 처음 몇 주 동안 직면하게 될 여러 가지 문제들에 대해 매우 잘 인지하고 있습니다. 모든 신입생은 새로운 학습 환경, 새로운 교사들, 새로운 반 친구들에 익숙해져야 합니다. 많은 학생이 새로운 국가, 새로운 언어, 다른 교육 시스템을 경험하는 동안 여러 가지 문제를 겪게 됩니다. 다시 말해서 어린 학생들이 처리해야 할 일들이 엄청나게 많다는 뜻입니다. 그래서 본교에서는 이러한 과정을 조금이라도 쉽게 만들 요량으로 학생과 학부모님을 위한 여러 지원 시스템을 마련해 놓았습니다. 브라티슬라바 영국 국제 학교의 모든 직원은 합심하여 학생들과 학부모님들이 안심하고 학교에 잘 정착할 수 있도록 모든 정보와 지원을 아끼지 않을 것입니다.

## 유아반 - 신입생

어린 학생들은 환경이 변하고 낯선 사람들과 함께 있으면 불안감을 느낄 수 있으며 이러한 현상은 드문 일이 아닙니다. 일부 유아반 학생의 경우는 학교에 머무르는 시간을 처음에는 반나절에서 점차 온종일로 늘려가는 편이 좋을 수도 있습니다. 모든 학생은 다 다르므로 담임 교사는 학부모님의 자녀가 가능한 한 부드럽게 과도기를 넘길 수 있도록 도와줍니다.

## 버디 시스템

본교는 처음 학교생활을 시작하는 모든 신입생이 환영받는 경험을 하도록 도와주는 버디 시스템을 마련해 놓았습니다. 담임 교사는 신입생의 등교 첫날 학급 내에서 친구(버디)를 배정하여 연결해주며 버디 친구는 책임감을 가지고 2주 동안 학교 주변 안내와 학교생활의 실용적이고 사회적인 면에 자연스럽게 적응할 수 있도록 돕습니다.

학년 초에 숙지해야 할 중요한 사항:

- 초등학교 또는 유아반 운영 매뉴얼
- 교복 지침
- 통학 버스
- 학교 점심 식사
- 결석 절차





# 교복

브라티슬라바 영국 국제학교의 모든 학생은 교복을 입어야 합니다. 우리 학생들은 우리 학교의 대사이며 학생의 복장과 행동은 대중에게 우리 학교의 인상을 남깁니다. 교사는 항상 복장 규정을 준수하고 학생들이 자기 외모에 자부심을 느끼도록 격려해야 합니다. 교복은 (특별한 허가가 없는 한) 버스, 학교,

수학여행 시 항상 올바르게 착용해야 합니다. 모든 교복에는 자녀의 이름이 명확하게 표시되어야 합니다. 웹사이트의 다음 항목에서 교복 지침을 확인하십시오. [www.nordangliaeducation.com/bisb-bratislava/parent-essentials/school-uniform](http://www.nordangliaeducation.com/bisb-bratislava/parent-essentials/school-uniform)

## 초등학교 하복



파란색 폴로셔츠  
PCH-BLU  
배지 PS1



남색 피나포 원피스  
JPP-NVY  
배지PN1



여름 원피스  
KSB  
꽃무늬



하급생 치마바지  
MESKO-NVY  
배지 SK34



하급생 치마바지  
SPS-NVY  
배지 BT14

## 초등학교 동복



파란색 긴 팔 폴로셔츠  
PCL-SKY  
배지 PS1



남색 면 브이넥 점퍼  
SCBV  
N1 및 C14 하늘색 라인  
배지 KN1



남색 면 조끼  
SCBT  
N1 하늘색 라인  
배지 KN1



하급생 바지  
CFJ-NVY  
배지 BT4



하급생 붙는 타입 바지  
JGTN-NVY  
배지 GT12



### 통학 버스

브라티슬라바 영국 국제학교의 공식 통학 버스 업체는 JUMAP 유한책임회사이며 담당자는 Mr. Juraj Pátek 입니다. 전화 + 421 905 352 776 또는 schoolbusbis@gmail.com으로 연락하실 수 있습니다. 이용을 원하시는 학부모님께서서는 해당 업체에 직접 연락해 주시기 바라며 버스 비용은 JUMAP에서 학부모님께 직접 청구합니다.

### 취소 또는 변경

등교 또는 하교 시 버스 이용을 취소해야 할 경우에는 버스 회사에 이를 알리고 학교 오피스에도 알려주시기 바랍니다. 버스 픽업 시간은 두 번으로, 14시 45분과 15시 45분입니다.

클럽 활동의 이유로 늦은 시간대 버스를 신청한 학생은 앞차 이용이 불가하다는 것을 기억하시기 바랍니다. 만일 어떠한 이유로 예정에 있던 방과 후 활동에 불참하는 경우, 학생들의 픽업에 대한 책임은 학부모님께 있습니다.

### 중요한 사항

버스는 위에서 언급한 시간에 즉시 출발합니다. 버스를 놓친 학생들은 학부모님 또는 지정된 보호자가 데리고 가셔야 합니다. 학교나 버스 업체가 대안으로 제공하는 사항은 없습니다.



### 버스 내 행동

아이들은 버스에 탑승할 때 학교에서 보이는 긍정적인 행동을 유지해야 합니다.

어린이는 다음 규칙을 준수해야 합니다.

- 어린이는 운전자가 하차를 허락할 때까지 좌석에 앉아 안전벨트를 착용해야 합니다.
- 어린이는 버스에서 먹거나 마시거나 전화를 사용해서는 안 됩니다.
- 어린이는 운전자의 지시에 따라야 합니다.
- 어린이는 운전자의 주의를 산만하게 하는 어떠한 행동도 해서는 안 됩니다.

위의 규칙을 준수하여 안전한 버스 탑승을 지속합니다.

### 급식 서비스 신청 방법

자녀의 점심/간식 신청을 하시려면 다음 온라인 등록 양식을 작성하십시오: Application Form Student - Little Chef. 자녀와 함께 메뉴를 선택하는 것을 권장하며 매주 또는 매월 선택하는 것이 좋습니다. 특정 점심을 선택하지 않으면 옵션 1이 기본 제공됩니다.

변경과 취소는 근무일 기준 하루 전 늦어도 낮 12시 이전에 해주셔야 합니다(예: 월요일 점심 변경은 금요일 낮 12시 이전에 해야 합니다). 상기 마감일 이전에 취소하지 않으면 해당 점심 급식 비용이 청구됩니다.

### 학교 점심 / 간식

본교 급식 공급 업체에서는 조리된 점심 식사와 차가운 아침 간식을 제공하고 있습니다. 2학년 이상의 학생들에게는 매일 두 종류의 메인 요리가 제공됩니다. 전일 점심 패키지를 신청한 유아 및 1학년 학생들에게는 오전 간식과 오후 간식이 제공되며 이는 점심 비용에 포함됩니다. 단, 해당 연령대는 메뉴 선택이 불가능합니다.

일일 점심 메뉴는 수프, 두 가지 사이드 메뉴가 포함된 메인 요리(예: 구운 야채와 밥을 곁들인 고기), 채소 샐러드 바, 디저트(주 5일 기준 과일 4회, 케이크 1회), 음료(허브 워터/과일 음료/생수)로 구성됩니다. 2학년 이상의 학생들에게는 균형 잡힌 식단을 제공하기 위해 슬로바키아 보건 위생부의 규정을 준수합니다. 학교의 급식 공급업체는 Little Chef입니다.

초등학생(2-6학년)은 ID 카드를 받고 중고등학생은 학교 배지(ID 카드)를 사용합니다. 매일 1회의 점심만 카드에서 공제됩니다.

# 출석

## 지각과 조퇴

출석 체크 준비가 필요하므로 학부모님께서 7시 50분 -8시 5분 사이에는 자녀들을 등교시켜 주시기 바랍니다. 8시 10분 이후에는 운동장 문이 닫히므로 학생들은 정문 오피스에 들어서 등교 서명을 해야 합니다. 이 학생들은 지각으로 기록됩니다.

모든 결석은 Firefly로 제출하여야 합니다. 자녀의 결석이 결정되자마자 즉시 결석 사실을 저희에게 알려주시는 것이 중요합니다.

중요한 문서 양식에 액세스할 수 있는 Firefly 앱을 다음 링크에서 다운로드하실 수 있습니다:

How to download Firefly\_app.pdf (mcusercontent.com)

다음 링크에서 직접 결석계 양식을 찾을 수도 있습니다.

Student Absence Form — The British International School Bratislava (fireflycloud.net)

정기적으로 조퇴하는 행위는 학교 정책과 권고 사항에 위배되는 행동일 뿐 아니라 학생의 학습에도 영향을 줍니다.

## 인정 결석 / 무단 결석

자녀가 감기나 기침 증상이 있으면 다 나올 때까지 집에 있기를 강력히 권고합니다. 열이 있는 아이는 열이 떨어질 때까지 24시간 동안 집에서 쉬게 해야 합니다. 아이가 구토나 설사를 하면 마지막 증상을 보인 이후 최소 24시간 동안 가정에 머물러야 합니다. 이는 다른 어린이들에게 질병을 옮기는 것을 방지하고 어린이가 몸이 아플 때 학교생활에 따른 어려움을 겪지 않게 하기 위함입니다. 질병의 경우 결석이 자동으로 승인됩니다. 자녀가 몸이 좋지 않다면 휴식하고 회복해야 하므로 학교 과제가 제공되지 않습니다.

자녀가 결석할 경우, 사무실과 담임 교사가 결석에 대해 알 수 있도록 FIREFLY에서 학생 결석계(ABSENCE FORM)를 작성해 주시기 바랍니다. 우리는 출석률 95%를 최소한의 목표로 합니다. 결석계는 예정된 결석의 경우에는 사전에 결석계를 작성하셔야 하며 사전에 이야기되지 않은

결석은 학교에서 후속 조치를 취합니다. 학교 출석과 관련한 우려 사항이 있을 경우, 학부모님께서 학교에 오셔서 상황을 검토하기 위한 초등학교 교감과의 면담 요청을 받게 됩니다.

### 요청에 의한 인정 결석

의료 결석이나 사별이 아닌 경우, 학부모님께서 반드시 초등학교 교감에게 서면으로 결석 허가를 받으셔야 합니다. 단순히 결석 사실만을 통보해서는 안 되며, 결석을 '승인'하는 문서화된 소통 과정을 거쳐야 합니다.

자신의 국가를 대표하거나 높은 수준의 음악 또는 스포츠 재능을 가지고 있어 지역 밖에서 수업을 받아야 하는 학생이, 높은 수준의 음악이나 스포츠 교육 훈련에 참석하는 경우에만 출석으로 인정됩니다. 학교에서는 해당 학생의 학업이 뒤쳐지지 않도록 결석일에 제한을 두거나 특정 요구를 부여할 수도 있으니 해당 단계의 결석이 필요할 경우에는 학기 초에 초등학교 교감 선생님과 만나서 의논해 주시기 바랍니다.

교육 목적의 휴가 - 일 년에 최대 5일, 국외 거주하는 가족들이 새 학교를 준비해야 하는 경우.

가족 휴가 - 초등학교 교감/교장의 재량으로 일 년에 최대 3일.

### 무단 결석

학부모님께서 기타 사유로 자녀들을 학교에서 데려가실 경우, 관련 사실을 학교에 알려 주셔야 합니다. 그런 경우, 무단 결석으로 간주하며 학교 측에서는 결석한 수업에 대한 자료나 지식을 제공할 책임이 없음을 알려 드립니다.

- 휴가
- 스포츠/승마/음악 활동 참여 (국가 대표 수준이 아닐 경우)

학생이 결석한 경우 학부모님께서 해당 결석이 인정 결석인지, 무단 결석인지를 자세히 설명한 이메일을 받게 됩니다. 학부모님께서 학교에 알리지 않은 결석은 무단 결석으로 기록됩니다.

## 학교에 가져올 것

본교에서는 초등학교 학생들에게 필요한 연습장, 종이, 문구류를 제공하고 있습니다. 그러나 5-6학년 학생들에게는 개인 필통을 가지고 올 것을 권장하는 바입니다. 이는 개인 관리 능력을 향상하기 위함입니다.

## 파손에 대한 책임

학생이 고의로 학교 재산을 훼손하거나 무책임한 행동으로 학교 재산을 훼손한 경우, 학부모는 피해에 대한 배상을 요청받을 수 있습니다.

## 장난감/게임기/휴대전화

학생들이 학교에 장난감이나 전자 게임기나 휴대 전화 등, 쉽게 잃어버리거나 고장 날 수 있는 물건은 가져오지 않도록 요청하는 바입니다. 학교는 돈, 보석, 컴퓨터 및 개인 전자 장치, 휴대 전화 및 귀중품 등 모든 도난/파손이나 기타 분실 또는 분실품에 대해 책임을 지지 않습니다. 등학교 시 학부모님들께서 자녀의 휴대전화 지참을 허락하신 경우에는 일과 중에는 반드시 교실에 있는 가방 안에 넣어두고 사용하지 않아야 합니다.

## 학교에서의 생일

생일은 매우 특별한 날이며 학교에서는 이를 항상 인지하고 있습니다. 생일을 맞은 학생에게 우리는 교실에서 생일 축하 노래를 불러 주어 그 아이가 특별한 기분을 느낄 수 있도록 합니다.

같은 반 친구들과 나누어 먹을 수 있도록 이미 잘려 있는 케이크나 개별 컵케이크를 보내주셔도 좋습니다. 견과류가 들어간 케이크는 몇몇 학생들에게 심각한 알레르기를 유발할 수 있으니 삼가주시기를 바랍니다. 생일 담례 선물이나 사탕과 같은 단 음식은 보내지 않으시기를 부탁드립니다.

## 물병

정수기가 교내에 곳곳에 비치되어 있으므로 학생들은 자기 이름이 적힌 재사용 가능 물통을 가져와 시원한 물을 담아 마실 수 있습니다. 본교는 친환경 학교로 쓰레기를 최소화하기 위하여 정수기 옆에 플라스틱/종이컵을 비치하지 않습니다.

## 의료 정보

주소, 전화번호, 이메일 주소에 변경 사항이 있으면 즉시 오피스에 서면으로 알려주시기 바랍니다.

보호자가 자녀의 건강 상태에 변화가 있을 경우 서면으로 학교에 알리는 것이 가장 중요합니다.

자녀가 만성 질환을 앓고 있는 경우, 본교의 담당 의료인에게 알려주십시오. 자녀의 건강과 관련된 사항이 변경된 경우, 기록의 업데이트와 적절한 응급 처치를 제공할 수 있도록 교내 의료인에게 medical@bisb.sk로 알려주십시오.

## 교내 약 복용

의료인만이 약을 투여할 권한이 있습니다. 처방약을 투여하려면 의료인은 복용량 정보 등을 포함한 의사 진단서 전체를 전달받아야 합니다. 아이가 항생제를 복용 중이라면 복용 기간이 끝날 때까지 가정에 머물러 의료인이 항생제를 투여하지 않도록 해야합니다. 처방전 없이 살 수 있는 약은 부모님이 서명한 서면 동의서가 있거나 응급 시에만 줄 수 있습니다. 의료인에게 투약 요청을 원하시는 학부모님께서 의료인이 송부하는 투약 허가 요청서를 제출해 주시기 바랍니다.

학부모님께서 작성한 양식과 기존 용기에 담긴 약물을 반드시 의료인 또는 정문 오피스에 전달하셔야 합니다. 자녀 편에 약, 비타민, 천연 또는 동종요법 치료제를 학교에 보내지 마시고, 자녀에게 절대 다른 사람과 약을 공유하지 않도록 상기시켜 주십시오.

머리에 부상이 발생한 경우 항상 학부모에게 연락합니다. 서면 보고서가 이어지며 구급차는 부상이 생명을 위협하는 경우에만 부르게 됩니다.



### 의료 보험

BISB는 학부모님께서 자녀를 위한 지역 건강 보험/의료 보험을 가지고 계실 것으로 기대합니다. 응급 상황 발생 시, 병원에서는 모든 치료에 있어서 입원 전에 환자의 의료 보험 카드/정보를 요구합니다. 입학 절차 중에 제출하지 않으신 학부모님께는 지역 건강 보험 카드 사본/의료보험 정보 제출을 요청합니다. 이는 본교 의료 정보 데이터베이스에 저장되며 기밀로 유지됩니다. 학교는 심각한 부상으로 인해 학생이 병원에 입원할 경우를 대비하여 건강 보험 세부 정보에 대한 제출 의무가 있습니다.

### 재정

재정 관련 문의는 재무 부서에 bis-finance@bisb.sk로 문의해 주시기 바랍니다.

### 연락처 정보



**WILLOWS**  
유아반 및  
입학준비반  
(EY1, EY2 and EY3)

T +421 2 6436 6992  
M +421 908 105 796  
office@bisb.sk



**MAPLES**  
1학년 & 2학년

T +421 2 6930 7082  
M +421 918 657 025  
office@bisb.sk



**OAKS**  
초등학교 및  
중고등학교

T +421 2 6930 7081  
M +421 905 773 632  
office@bisb.sk

초등학교 비서  
Veronika.Matlovicova@bisb.sk

교장 선생님 보좌관  
Danica.Paprnakova@bisb.sk  
M +421 917 204 527

재무 부서  
T +421 2 6930 7084  
M +421 905 247 000

### 등교 시 하차를 위한 주차

학부모님을 위한 2개의 주차장이 있습니다. Pod Záhradami 거리와 Pekníkova 거리 모퉁이에 있는 주차 1(P1), 그리고 법원 사무실 건물 옆에 있는 Pod Záhradami 거리의 주차 2(P2)입니다(지도-파란색 주차 표시 P1 및 P2 참조).

Oaks에 자녀를 맡기시는 분들은 다음 경로(파란색 또는 노란색 화살표) 중 하나를 이용하시기 바랍니다.

주차 공간이 혼잡할 수 있으므로 가능한 한 가족 단위의 도보나 대중교통 이용을 권장합니다.





### 크리에이티브 아트 센터 (LINDEN) 리노베이션

크리에이티브 아트 센터 (LINDEN) 건물은 추후 2023/2024 학년도 동안 리노베이션 될 예정입니다. 트럭과 기타 차량의 움직임 및 건물 소음이 있을 수 있으니 참고하시기 바랍니다. 리노베이션 기간 동안 양해해 주셔서 감사합니다.

- 신입생 학부모 카드는 학생의 첫 수업일 이전에 발급됩니다.
- 학부모님께서 카드를 소지하고 계시지 않을 경우, 방명록에 서명하고 방문자 배지를 착용해야 합니다.
- 모든 출입구는 아침 등교 및 오후 픽업 시 지원팀이 보호하며 출입문에서 신분증 확인을 요청할 수 있습니다.

### 학교 안전 대책

학생들의 안전을 위해 BISB 교내를 드나드는 사람은 언제나 쉽게 식별될 수 있어야 합니다. 각 학부모님께서는 교내에 있는 동안 항상 착용해야 하는 학부모 카드가 발급됩니다. 학부모가 아닌 방문자는 정문 오피스에서 서명하고 방문자 배지를 착용해야 합니다.

학교 일과 중 특별한 행사가 있을 경우 모든 방문자와 학부모는 Oaks, Maples 또는 Willows 에 있는 정문 오피스 출입구를 이용해야 합니다.

교직원과 학생들은 카드와 배지를 보고 교내에 있는 외부인이 출입 승인을 받은 사람임을 알 수 있습니다.

### 학부모 카드

- 각 학부모님께 2장의 카드가 발급됩니다.
- 쉽게 식별할 수 있도록 학부모 카드의 색상은 주황색입니다.
- 건물 안으로 들어오신 학부모님께서 학생과 교직원이 쉽게 식별할 수 있도록 학부모 카드를 눈에 잘 띄는 곳에 착용하십시오.





# 초등학교 학사 일정 2023-2024

학년도는 8월 말에 시작하여 6월 말에 끝납니다.  
 학년도는 3학기로 이루어지며 낱짜는 한 학년 동안 이어지는 수업 일수의 균형을 유지하면서 기존 공휴일을 수용하는 방식으로 설정됩니다. 학사 일정에 대한 정보는 웹사이트에서도 확인이 가능합니다.

가족 휴가를 계획하실 때는 본교 학사 일정표를 참고해 주시기 바랍니다. 학기 중 결석은 학생들의 교육에 지장을 줍니다. 시간표로 정해져 있는 휴일의 직전 및 직후는 계획된 교육 과정의 일부로 출석이 중요합니다. 결석을 요구하는 특별한 사유가 있을 경우에는 초등학교 교감 선생님의 허가가 필요합니다.

BISB Calendar | British International School Bratislava (nordangliaeducation.com)



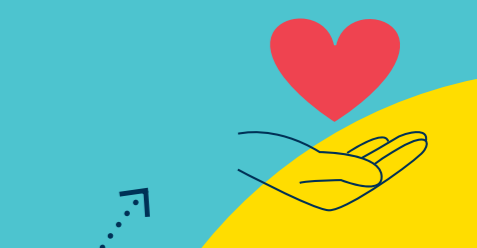
Month	Week	Mo	Tu	We	Th	Fr	Sa	Su	Notes
August			1	2	3	4	5	6	
		7	8	9	10	11	12	13	
		14	15	16	17	18	19	20	Thu 24th Aug New Students Welcome Day
	A	21	22	23	24	25	26	27	Fri 25th Aug Term 1 starts
	B	28	29	30	31				Tue 29th Aug Public Holiday
September		Mo	Tu	We	Th	Fr	Sa	Su	
	B					1	2	3	Fri 1st Sept Public Holiday
	A	4	5	6	7	8	9	10	
	B	11	12	13	14	15	16	17	Fri 15th Sept Public Holiday
	A	18	19	20	21	22	23	24	Mon 18th Sept School Holiday
October		Mo	Tu	We	Th	Fr	Sa	Su	
	A	2	3	4	5	6	7	8	
	B	9	10	11	12	13	14	15	
	A	16	17	18	19	20	21	22	
		23	24	25	26	27	28	29	23rd Oct - 31st Oct Half Term Holiday
November		Mo	Tu	We	Th	Fr	Sa	Su	
	B			1	2	3	4	5	Wed 1st Nov Public Holiday
	A	6	7	8	9	10	11	12	
	B	13	14	15	16	17	18	19	Fri 17th Nov Public Holiday
	A	20	21	22	23	24	25	26	
December		Mo	Tu	We	Th	Fr	Sa	Su	
	B					1	2	3	
	A	4	5	6	7	8	9	10	
	B	11	12	13	14	15	16	17	
	A	18	19	20	21	22	23	24	Wed 20th December Last day of Term 1
January		Mo	Tu	We	Th	Fr	Sa	Su	
		25	26	27	28	29	30	31	21st Dec - 8th Jan School Holiday (24-26th Dec Public Holiday)
		1	2	3	4	5	6	7	1st Jan and 6th Jan Public Holiday
	B	8	9	10	11	12	13	14	Tue 9th Jan Term 2 starts
	A	15	16	17	18	19	20	21	
February		Mo	Tu	We	Th	Fr	Sa	Su	
	A				1	2	3	4	
	B	5	6	7	8	9	10	11	
	A	12	13	14	15	16	17	18	
		19	20	21	22	23	24	25	19th - 23rd Feb Half Term Holiday
March		Mo	Tu	We	Th	Fr	Sa	Su	
	B					1	2	3	
	A	4	5	6	7	8	9	10	
	B	11	12	13	14	15	16	17	
	A	18	19	20	21	22	23	24	
April		Mo	Tu	We	Th	Fr	Sa	Su	
	B	25	26	27	28	29	30	31	Thu 28th March Last day of Term 2
		1	2	3	4	5	6	7	Fri 29th March Public Holiday
	A	8	9	10	11	12	13	14	29th March - 5th April School Holiday (1st April Public Holiday)
	B	15	16	17	18	19	20	21	Mon 8th April Term 3 starts
May		Mo	Tu	We	Th	Fr	Sa	Su	
	B			1	2	3	4	5	Wed 1st May Public Holiday
	A	6	7	8	9	10	11	12	Wed 8th May Public Holiday
	B	13	14	15	16	17	18	19	
	A	20	21	22	23	24	25	26	
June		Mo	Tu	We	Th	Fr	Sa	Su	
	B	27	28	29	30	31	1	2	31st May - 3rd June School Holiday
	A	3	4	5	6	7	8	9	
	B	10	11	12	13	14	15	16	
	A	17	18	19	20	21	22	23	
	24	25	26	27	28	29	30	Fri 28th June Last day of Term 3	



이러한 사실을 알려드리게 된 것을  
자랑스럽게 생각합니다.

# 92%

의 학생은 학교에서 안전하다고  
생각합니다







THE BRITISH INTERNATIONAL SCHOOL  
BRATISLAVA

A NORD ANGLIA EDUCATION SCHOOL



## CONTACT US

The British International School Bratislava

### WILLOWS

유아반 및 입학준비반  
J.V. Dolinského 1  
841 02 Bratislava  
T: +421 2 6436 6992  
M: +421 908 105 796  
E: office@bisb.sk

### OAKS

초등학교 및 중고등학교  
Pekníkova 6  
84102 Bratislava, Slovakia  
T: +421 2 6930 7081  
M: +421 905 773 632  
E: office@bisb.sk

### MAPLES

1학년 & 2학년  
Pekníková 4  
841 02 Bratislava  
T: +421 2 6930 7082  
M: +421 918 657 025  
E: office@bisb.sk

### SCHOOL WEBSITE

[www.bisb.sk](http://www.bisb.sk)

