



THE BRITISH INTERNATIONAL SCHOOL
BRATISLAVA
A NORD ANGLIA EDUCATION SCHOOL

중고등학생 학부모 안내서

2023-2024

+



목차

4	학교장 인사말	31	도서관 서적
6	소개	32	건강 상태 변화를 포함한 학생 정보 업데이트
6	노드앵글리아 교육 재단	32	교내 약 복용
7	브라티슬라바 영국 국제학교	33	개인 소지품
8	협력	34	의사소통
10	BISB 학습자 상(像)	36	교복
12	학년구성	40	IB 복장 규정
12	학교 규정 및 교칙	42	학교 안전 대책
13	중고등학교 수업일	42	OAKS (PEKNÍKOVA 6) 건물 외부 주차 및 차량 흐름
14	시간 엄수 및 출석	43	학사 일정 2023-2024
16	성과를 높이기 위한 협력	44	교원
18	학습 지원 - 학생 평가		
19	과제		
19	학교 상담사		
20	학용품		
21	수학여행 및 외부 활동		
23	교과 외 활동		
23	중고등학생 대상 클럽 활동 예시		
24	대학 및 진학 지도 상담사		
25	행동 수칙		
26	행동 사다리		
28	학교 사무실		
28	학생의 결석		
29	학교 점심 / 간식		
31	통학 버스		
31	사물함		
31	복사 카드		



학교장 인사말

40개 이상 여러 국적의 학생과 학부모, 교직원으로 이루어진 따뜻하고 친근한 BISB 공동체에 합류하신 것을 환영합니다. 우리는 학부모님께서 학교 안에서 활동적인 지지자 역할을 해주시기를 기대하고 있으며 지역사회와 함께 브라티슬라바에서의 삶을 최대한 누리실 수 있도록 돕겠습니다. 학부모님과의 협력은 우리의 모든 노력이 성공하기 위한 핵심입니다.

이 학부모 안내서는 BISB 학부모님의 빠른 이해를 돕기 위한 것입니다. 또한 목적성 있는 학습 커뮤니티 유지를 위한 루틴과 과정을 구동해 나가는 특성을 정립하려는 노력입니다. 영국식 국제 교육의 가장 큰 장점 중 하나는 각 학생이 최고의 성과를 달성할 수 있도록 도덕적, 신체적, 정서적, 미적, 사회적 및 학문적 발전의 모든 영역이 포함되어 있다는 것입니다. 여기 BISB에서는 담임 교사, Form Tutors, 초등학교 학년 대표 교사, 중고등학교 대표 지도 교사, 과목 대표 교사, 대학 및 진학 지도 상담사, 학교 상담사의 지도와 지원을 받아 훌륭한 교육을 통해 이를 달성합니다. 학교 관련 정보나 조언이 필요하신 학부모님께서 중고등학교의 경우 Form Tutor에게, 초등학교의 경우 담임 교사에게 가장 먼저 연락해 주시기 바랍니다.

우리는 BISB 학생들에게 교육과 양육을 제공한다는 공통의 목표로 결합된 공동체라는 사실에 자부심을 느낍니다. 결속이 강한 공동체는 모든 학생에게 성공적인 학습 발판을 제공합니다. 공동체란 모두를 의미합니다. 우리의 행동 수칙은 우리 공동체의 행동 방식을 설정합니다. 다 같이 가치를 공유하며 일관되게 시행합니다.

이 학부모 안내서는 학교의 공동체 구축에 한 몫을 합니다. 우리의 DNA를 구성하는 학교의 일상생활 안내와 정기적인 연례 행사 정보 등을 담은 참고 자료가 되도록 설계되었습니다.

해당 학부모 안내서에 학교 생활의 모든 내용이 포함된 것은 아니며 변동사항이 생길 수도 있습니다. 이해되지 않는 내용이 있으시면 저 또는 담임 교사에게 연락주시기 바랍니다. 또한 학부모 안내서 개선에 관한 제안 사항이 있으실 경우 여러분의 의견을 들려주신다면 기쁜 마음으로 듣도록 하겠습니다.

Karen Eastwood



소개

노드앵글리아 교육 재단

노드앵글리아 교육 재단은 1997년 9월에 브라티슬라바 영국 국제학교를 개교하였습니다. 본 재단은 세계 일류 프리미엄 스쿨 기관으로서 미주, 유럽, 중국, 동남아시아, 인도, 중동 각지의 30여 개국, 80개 이상의 학교에서 유아반부터 중고등학생까지 68,000명 이상의 학생들을 교육하고 있습니다. 우리는 다음과 같은 하나의 통일된 철학에 의해 움직입니다. 우리는 학교, 학생, 교사, 교직원 및 지역 사회에 대한 야망을 품고 노드앵글리아 재단 소속 학교에 다니는 모든 학생이 스스로 상상했던 것보다 더 많은 것을 성취할 수 있도록 고무시킵니다.

우리의 철학

우리는 이러한 철학으로 하나 되어 본교의 학생, 직원, 가족에 대한 야망을 품고 행동하며 다음의 생각들을 믿습니다.

- 모든 학생이 성취할 수 있는 것에는 제한이 없습니다.
- 창의성과 도전은 우리가 매일 더 나아질 수 있도록 도와줍니다.
- 학습은 모든 학생에게 맞춤형으로 진행되어야 합니다.
- 특별한 글로벌 기회는 모든 학생의 학습 경험을 향상시킵니다.

우리는 재단의 일원이 된 것이 학교에 특별한 이점을 준다고 믿으며 개인으로서 보다는 함께할 때 더 많은 것을 성취할 수 있다고 생각합니다. 본교는 다양한 자원과 지원을 활용하여 학생들의 성공 향상에 도움을 줍니다. 또한 본교 학생들과 관계자들에게 글로벌 캠퍼스, 노드앵글리아 대학교, 줄리아드 스쿨, MIT, 유니세프 및 킹스 칼리지 런던과의 협력과 같은 혜택을 줄 특별한 기회를 만들어냅니다. 캠퍼스가 문을 닫아야 하는 경우에도 가상 학교 체험을 통해 학생들을 교실로 맞이할 수 있습니다. 우리의 우수한 선생님들은 혁신적이고 영감을 주는 수업을 통해 여러분의 자녀에게 맞춤형 학습을 지속적으로 제공할 것입니다.

노드앵글리아 재단은 학생들의 성취에 있어서 어떠한 제한도 없다고 믿습니다. 그래서 우리는 학생들이 꿈을 이루고 편안한 것에 안주하기보다는 새로운 것을 찾아 나아가고 싶다는 야망을 품은 사람으로 성장할 수 있도록 끊임없이 격려하며 호기심을 자극하려고 노력합니다.

야망은 학생들에게 영감을 불어넣어 주며 스스로 조금씩 앞으로 나아갈 수 있는 용기도 북돋아 줍니다. 또한 언제나 낙관적인 자세로 최선을 다할 수 있도록 격려합니다. 또한 그것을 넘어 세계를 관통하는 변화를 만들고 더 나은 방향으로 개선할 수 있도록 돕습니다. 야망은 여러분을 어디로든 데려갈 수 있습니다. 야망은 변혁적이며 그 점이 비범함을 가능하게 합니다. 그렇지만 야망은 불꽃에 불과하기 때문에 무언가 실현하기 위해서는 열정과 결단력, 의지가 필요합니다. 또한 창의성과 혁신, 탄력과 용기, 자신감이 요구됩니다. 이 모든 것이 본교의 학습자 상(像)을 형성하는 요소입니다(© IBO 2003).

우리 학교의 훌륭한 교사들이 각 학생을 위한 맞춤형 학습을 통해 교육하는 것이 바로 이것입니다. 우리는 각 학생이 가진 자신만의 강점과 열정을 기반으로 삼습니다. 우리는 아이들이 지속적으로 성장하고 배울 수 있도록 모든 수업과 모든 활동에서 도전 과제를 만듭니다. 새로운 기회를 열어가는 독특한 경험을 제공합니다. 우리는 학생들이 학교 전체에서 학문적으로, 사회적으로, 개인적으로 상상 그 이상의 것들을 성취할 수 있도록 지원합니다.

이것이 바로 노드앵글리아의 교육 방식입니다.

브라티슬라바 영국 국제 학교

브라티슬라바 영국 국제학교는 글로벌 캠퍼스에서 구현되는 최상의 학습을 통해 지속적으로 뛰어난 학문 성과와 특별한 개인 강화 프로그램을 산출하고 있는 브라티슬라바 유일의 학교입니다. 본교는 2세 반부터 18세 사이의 어린이를 대상으로 하며 40개 이상의 국가에서 온 학생들과 다양한 모국어를 사용하는 학생들이 있습니다. 국제학교로서 우리는 개성을 소중히 여기며 우리의 목표는 학생들이 세계 사람들의 차이점과 공통점에 대한 지식과 이해를 얻도록 돕는 것입니다. 그러나 국적과 상관없이 모든 어린이가 교내에서 영어를 사용하도록 권장하고 있습니다.

9학년까지의 교육 과정은 영국 국가 교육 과정을 기반으로 합니다. 우리는 본교 학생들이 서로 상이한 학교 시스템을 오갈 뿐 아니라 그 교육적, 문화적 배경이 다양함을 인지하여 국제 학생들의 요구를 충족시켜 줄 수 있는 교육 과정도 채택하고 있

습니다. 10학년과 11학년 학생들은 국제중등교육자격시험(IGCSE)으로 알려진 영국 케임브리지 대학 과정을 공부합니다.

국제중등교육자격시험 과정은 2년 과정으로 모든 과목에서 상당히 심층적인 학습이 요구됩니다. 보통 16세에 해당하는 11학년 학생들은 5, 6월에 학교에서 케임브리지 시험을 치르며 작성된 시험지는 케임브리지로 송부되어 채점 과정을 거치게 됩니다. 시험 결과는 8월에 발표되며 최종 인증서는 10월에 도착합니다. 필요 조건을 충족시킨 학생들은 케임브리지 대학의 국제중등교육자격 시험 수수료증을 받게 됩니다. 12, 13학년 학생들은 2년 과정인 국제 바칼로레아 디플로마 프로그램(IBDP)을 공부하게 됩니다. 해당 과정을 성공리에 마치면 7월에 IB 디플로마를 받게 됩니다. 이 자격증은 세계 여러 나라에서 대학 교육을 받는데 필요한 여건과도 같습니다. 예를 들어, IB 디플로마는 대학과정선 이수제(AP)로 학점을 취득할 수 있는 옥스퍼드 대학교, 케임브리지 대학교, 뉴욕 대학교, 보스턴 대학교, 예일 대학교, 하버드 대학교를 포함하여 전 세계 수백 개의 대학에서 환영받고 있습니다.



협력

줄리아드 스쿨

2015년 노드앵글리아 교육 재단과 줄리아드 스쿨은 5-18세 학생들의 공연 예술 교육 향상을 목적으로 글로벌 협력을 선언하였습니다. 본 프로그램에는 줄리아드 동문 및 소속 예술가들의 지속적인 지원과 참여가 따르는 파견 교육 과정이 포함되어 있습니다. 또한 교사 연수, 여름학교, 개인 레슨도 포함됩니다.

브라티슬라바 영국 국제학교에서 음악 커리큘럼은 2016년 9월에 시작되었고 댄스 커리큘럼은 2018년 9월에, 드라마 커리큘럼은 2019년 9월에 시작되었습니다.

줄리아드 스쿨과의 협력으로 학생들의 음악, 댄스, 드라마 학습에의 즐거움을 고양시킬 수 있을 뿐 아니라 문화 인지력, 국제적 관점, 비판적 사고, 창의성, 복합적인 문제 해결, 인맥 관리, 협상 능력 등과 같은 삶에 필요한 기술들을 발달시킬 수 있습니다.

MIT (매사추세츠 공과대학교)

본교에서는 2018년 9월부터 5-18세 학생들을 위한 융합인재교육(STEAM) 과목들의 영역에서 매사추세츠 공과대학교와 흥미로운 협력을 시작했습니다. 본 협력을 통해 브라티슬라바 영국 국제학교와 전 세계에 있는 80개 이상의 노드앵글리아 학교에서 과학, 기술, 엔지니어링, 시각예술, 수학 영역을 충족시켜줄 수 있는 새로운 접근 방법을 발전시켜 나가고 있습니다.

학교에서 전통적인 방식으로 가르쳐 온 과목은 끊임없이 급변하는 세계에 필요한 지식과 기술을 충분히 제공하고 있지 못하므로 우리 시대의 가장 위대한 발견은 학과목 간의 융합을 통해 성취될 수 있습니다.

협력의 핵심은 MIT의 철학인 'Men s et Man us', '지식과 손'의 반영입니다. 즉 문제 해결을 위해서는 실제로 직접 해보는 것이 필요하다는 것을 의미합니다. 학생들은 MIT의 강사 및 학생들로부터 직접 배우는 기회를 얻고 STEAM의 융합인재교육을 담당하는 노드앵글리아 교사들은 MIT 박물관이 주최하는 MIT 직원들의 연례 워크숍 및 지속적인 교육을 통해 연수 기회의 혜택을 얻습니다.

유니세프

국제연합에서는 우리가 사는 세상을 변모시켜 우리 행성과 여기 살고 있는 모든 사람을 위해 더 나은 미래를 창출해 낼 수 있을 지속 가능한 개발 목표(글로벌 목표) 17개를 정했습니다. 브라티슬라바 영국 국제학교 학생들은 목표 의식을 높이고 목표를 실행에 옮길 수 있도록 다 함께 노력하며 그 목표들이 우리 공동체에서 달성되도록 실제적인 해결책을 연구하고 디자인합니다.



BISB 학습자 상(像)*

탐구하는 사람

우리는 탐구와 연구에 필요한 호기심과 개발 능력을 양성합니다. 우리는 독립적으로, 다른 사람들과 함께 배우는 방법을 압니다. 우리는 평생 열정적으로 배우고 학습에 대한 사랑을 지속시킵니다.

박식한 사람

우리는 다양한 분야의 지식을 탐구하고 개념을 이해하며 이를 활용합니다. 리는 지역적, 세계적으로 중요한 문제들과 아이디어에 관심을 둡니다.

생각하는 사람

우리는 복합적인 문제를 분석하고 명확한 행동을 취하기 위해 비판적이고 창조적인 사고 능력을 이용합니다. 우리는 주도적으로 합리적이고 윤리적인 단을 내립니다.

소통하는 사람

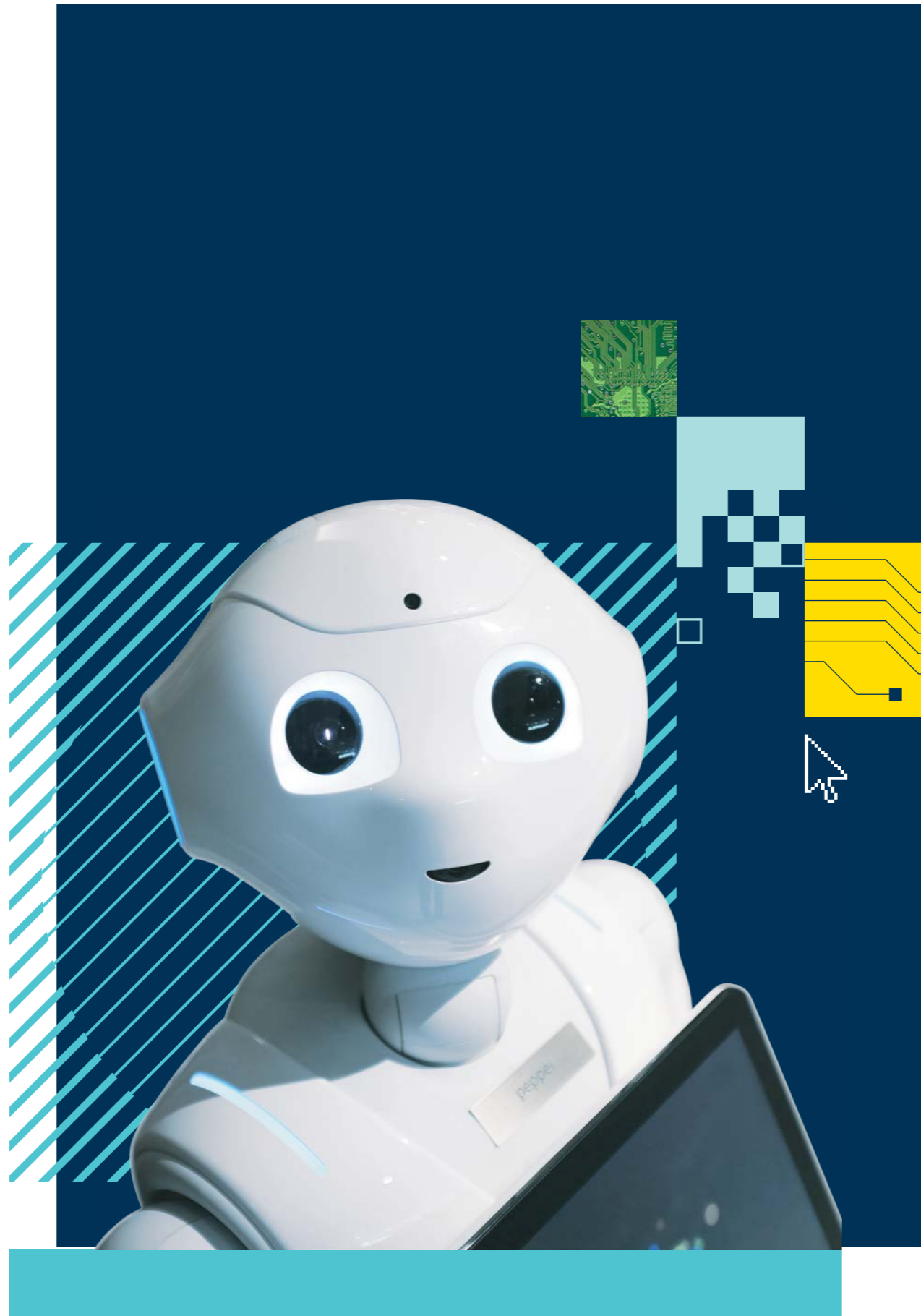
우리는 1개 국어 이상, 다양한 방법을 통해 확신을 가지고 창조적으로 의견을 표현합니다. 우리는 다른 사람들이나 다른 집단의 관점에 귀 기울이며 효율적으로 협력합니다.

원칙을 지키는 사람

우리는 공정성과 공평함을 갖춘 사람들로 전 세계 모든 사람의 존엄성과 권리를 존중하며 진실하고 정직하게 행동합니다. 우리는 자기 행동과 그에 따른 결과에 대해 책임을 집니다.

열린 마음을 소유한 사람

우리는 다른 사람들의 가치와 전통뿐 아니라 우리가 속한 문화와 개인의 역사를 비판적으로 평가합니다. 우리는 다양한 관점을 찾고 평가하며 경험을 통해 기꺼이 성장합니다.



보살피는 사람

우리는 공감하고 동정하며 존경할 줄 아는 사람입니다. 우리는 헌신적으로 봉사합니다. 그리고 타인의 삶과 주변 세상 속에서 긍정적인 변화를 만들기 위해 행동합니다.

모험을 좋아하는 사람

우리는 사전에 충분히 숙고한 후, 결단력 있게 불확실한 상황에 접근합니다. 우리는 새로운 아이디어와 혁신적인 전략을 탐구하기 위해 독립적으로, 협력하여 일합니다. 우리는 도전과 변화에 직면하면 전략적이고 탄력적으로 행동합니다.

균형 잡힌 사람

우리는 나와 타인의 행복을 실현하기 위해 삶의 다양한 측면, 즉 지적, 신체적, 정서적 측면의 균형이 중요하다는 것을 이해하고 있습니다. 우리는 우리가 살아가는 세상뿐 아니라, 타인과 상호 의존적인 관계를 맺고 있음을 알고 있습니다.

사색적인 사람

우리는 세상뿐 아니라 자기 고유의 생각과 경험에 관해 신중히 사고합니다. 우리는 학습과 자기 계발에 활용할 수 있도록 우리의 장단점을 이해하고자 노력합니다.

* © IBO 2003

우리 자녀들에게 어떤 의미일까요?

- 우리는 자녀들이 야망을 갖도록 격려합니다.
- 자녀들의 꿈을 이루기 위해
- 익숙함을 벗어나 새로움을 시도하게 하기 위해
- 우리는 그들의 호기심에 불을 붙입니다.
- 야심 찬 행동은 영감을 줍니다.
- 이는 우리 학생들이 조금 더 자신을 확장하도록 이끍니다.
- 끊임없이 낙관적으로
- 우리 학생들이 할 수 있는 최선을 다할 수 있도록
- 또한 이를 뛰어넘는 변화를 만들어내고 전 세계에 걸쳐 있는 상황들을 개선하게 합니다.

학년 구성

Key Stage	학년	9월 1일 입학 당시 학생 나이	8월 31 일 졸업 당시 학생 나이	학생 출생일
Key Stage 3	7학년	11	12	2011/9/1 - 2012/8/31
	8학년	12	13	2010/9/1 - 2011/8/31
	9학년	13	14	2009/9/1 - 2010/8/31
Key Stage 4 (IGCSE)	10학년	14	15	2008/9/1 - 2009/8/31
	11학년1	15	16	2007/9/1 - 2008/8/31
Key Stage 5 (IB1)	12학년	16	17	2006/9/1 - 2007/8/31
Key Stage 5 (IB2)	13학년	17	18	2005/9/1 - 2006/8/31

학년도는 8월 말에 시작하여 6월 말에 끝납니다. 학년도는 3학기로 이루어지며 날짜는 한 학년 동안 이어지는 수업 일수의 균형을 유지하면서 기존 공휴일을 수용하는 방식으로 설정됩니다. 학사 일정에 대한 정보는 다음 웹사이트와 Firefly 앱에서도 확인이 가능합니다.
[BISB Calendar | British International School Bratislava \(nordangliaeducation.com\)](#)

가족 휴가를 계획하실 때는 본교 학사 일정표를 참고해 주시기 바랍니다. 학기 중 결석은 학생들의 교육에 지장을 줍니다. 시간표로 정해져 있는 휴일의 직전 및 직후는 계획된 교육 과정의 일부로 출석이 중요합니다. 결석을 요구하는 특별한 사유가 있을 경우에는 중고등학교 교감 선생님의 허가가 필요합니다.

학교 규정 및 교칙

모든 학생과 학부모는 학교 규정 및 교칙을 따를 의무가 있습니다. 이러한 내용은 이 학부모 안내서와 학교 운영 매뉴얼, 가상 학교 정책, 그리고 학교가 채택한 교칙과 규율 설정에 참고한 기타 정책에서 확인해 보실 수 있습니다. 이는

BISB에서 육 과정에 참여하는 동안 해당 학생의 권리와 의무를 규정합니다.

이 문서들은 학교 웹사이트의 학부모 필수사항 (Parents's Essentials)과 **Firefly app**에서 보실 수 있습니다.

중고등학교 수업일

모든 학생에게 시간표가 주어지며 이는 FireFly 포털에서 확인할 수 있습니다. 시간표는 2주 단위로 운영되므로 학생들이 현재 어느 주의 시간표로 진행되고 있는지 제대로 파악하여 해당 주의 해당 요일마다 필요한 책과 준비물을 가지고 오는 것이 중요합니다. 학교에서는 A 주와 B주로 구분하여 표기하고 이를 번갈아 운영하며 새 학년의 첫 주는 A 시간표로 시작됩니다.

Oaks(7학년-13학년을 위한 Peknikova 본관)에 들어오려면 정문 오피스가 아닌 주차장의 보안 문을 통과합니다. 학생들은 오전 8시까지 도착해서 가방을 사물함에 넣은 뒤 8시 5분까지는 담임 교사(tutor room)에게 가야 합니다. 8시 15분 이후에 학교에 오는 학생들은 지각 상황을 정문 오피스에 알려야 합니다.

오전 8시 5분 담임 교사의 지도 아래 출석 확인이 이루어지며 곧이어 8시 20분 첫 수업이 시작됩니다. 수업은 월요일부터 수요일까지는 오전 8시 5분부터 오후 3시 45분까지 이루어지며 목요일과 금요일에는 오후 2시 45분까지 이루어집니다. 수업 시간은 대개 60분이며 2시간이 묶인 블록 타임 수업도 일부 있습니다. 오전 쉬는 시간은 10시 15분에 30분간 갖습니다. 중고등학교 점심시간은 오후 12시 45분에 시작하여 오후 1시 45분까지 지속됩니다.

BISB 교내에 들어가려면 학부모 ID 카드를 잊지 말고 항상 착용하십시오.

	월요일-수요일	목요일, 금요일	시간	비고
도착	07:45-08:00	07:45-08:00	--	08:05까지 담임 교사 그룹에 도착 (중 울림)
담임 조회 및)출석 확인	08:05-08:20	08:05-08:20	15분	08:06부터 '지각'으로 기록
		08:15 정문 오피스에 지각 상황 알림		
1교시	08:20-09:15	08:20-09:15	55 분	09:15 종 울림
2교시	09:15-10:15	09:15-10:15	60 분	10:15 종 울림
쉬는 시간	10:15-10:45	10:15-10:45	30 분	쉬는 시간 종료 10:45 (중 울림)
3교시	10:45-11:45	10:45-11:45	60 분	11:45 종 울림
4교시	11:45-12:45	11:45-12:45	60 분	12:45 종 울림
점심 시간	12:45-13:45	12:45-13:45	60 분	점심 시간 종료 13:45 (중 울림)
5교시	13:45-14:45	13:45-14:45	60 분	14:45 종 울림
6교시	14:45-15:45		60 분	15:45 종 울림

시간 엄수 및 출석

이번 학년도에는 출석에 대한 초점을 분명히 재개할 것입니다. 본교에서는 기본적으로 모든 학생이 정기적으로 출석하고 제시간에 학교에 도착하기를 바랍니다. 정기적이거나 장기간의 결석, 시간을 엄수하지 않는 행동은 학생들의 효과적인 학습 능력에 영향을 미칩니다. 출석률이 저조하거나 시간을 엄수하지 않는 행위는 다음 학습 단계로 넘어갈 때 영향을 미칠 수 있습니다(연구 결과에 따르면 결석률이 10%일 경우 IGCSE 한 학년 내내 학생의 성취도에 영향을 미치는 것으로 나타났습니다).

종종 지각하는 학생들은 제시간에 수업이나 튜터 그룹 활동에 참여하는 학생들에게 방해가 됩니다. 따라서 지속적으로 지각하는 경우, 학부모님께 알리고 적절한 경우 학생이 쉬는 시간에 지각을 반성하는 조치가 취해질 것입니다

학기 중에 학생이 있어야 할 적절한 장소는 학교입니다. 사전에 예정된 결석일 경우, 최대한 결석 사유를 가능한 한 빨리 알려주시기 바랍니다. ‘결석계 (Absence Form)’는 예정된 결석의 경우에는 근무일 기준, 결석 첫날의 하루 전에 Firefly 에서 미리 작성하셔야 합니다. 사전에 이야기되지 않은 결석은 학교에서 후속 조치를 취합니다

학생들이 학기 중에 가족 휴가나 기타 활동 계획 때문에 학교를 결석하지 않도록 학부모님들께 부탁드립니다. 불가피한 결석에 대해서는 근무일 기준 최소 하루 전에 학교에 알려 주셔야 합니다.

수학여행을 포함하여 학교를 결석하여 빠진 학업을 따라잡는 것은 학생들의 몫입니다. 결석한 사이에 필요한 평가 과제를 놓치면 과제의 특성상(예를 들어 실습 평가) 그것을 따라잡을 수 없을지도 모릅니다

IGCSE와 IB 디플로마의 외부 시험에 필요한 교과 과정은 쉽게 따라잡을 수 없습니다. 그러한 이유로 학생들에게 해당 프로그램 말에 CIE 나 IBO 성적이 부여되지 않을 수도 있습니다.

승인받은 결석일이 3일 이상 지속될 것으로 보이는 경우, 학부모님께서 담임 교사(Form Tutor) 에게 연락하셔야 합니다. '가족 사유'로 인한 결석은 3일만 승인되오니 참고하시기 바랍니다. 그 외에는 예외적인 경우에만 결석이 승인됩니다. 학생은 학교에 돌아오기 전에 진행할 수 있도록 '따라잡기' 작업을 교사에게 요청할 책임이 있습니다. 담임 교사는 이를 수월하게 하도록 도울 수 있지만 학생들이 주도하기를 바랍니다. 학생이 3일 이상의 병결에서 돌아오면 학생은 의사의 의료 기록물을 가지고 와야 합니다.

본교는 슬로바키아 당국에 의무 취학 연령에 해당하는 모든 학생의 결석에 대해 적절히 해명해야 할 의무가 있음을 알려드립니다. 또한 해당 과정에 필요한 수업 시간을 충족시킨 학생들만 IB 디플로마를 수여하도록 하기 위하여 IB 기관에도 통보해야 합니다. 아무 설명이 없었거나 과도한 결석은 BISB 행동 수칙을 통해 학교에 의해 후속 조치 됩니다.



성과를 높이기 위한 협력

학생, 학부모 및 교사는 모든 학생이 최적의 학업을 수행할 수 있도록 하는 목표를 가지고 협력해야 합니다. 성과 및 개선점 제안 사항을 전달하고 성공을 축하하는 것이 중요하므로 우리는 일 년 내내 소통을 위해 종합적인 일정표를 가지고 있습니다.

학생, 학부모, 교사 회의(SPTC)는 매년 SchoolsBuddy를 통해 예약하실 수 있으며 해당일이 다가오면 중고등학교 사무관이 시스템 액세스 및 교사와 약속 잡는 방법에 관련한 세부 정보를 보낼 것입니다. 이러한 회의는 BISB에서 대면으로 진행됩니다.

우리는 학년도 전반에 걸쳐 더 많은 데이터를 통합하고 학생들의 진척 사항에 관한 정기적인 업데이트를 학부모님들께 제공하기 위하여 보고 프로세스를 계속 발전시켜 나가고 있습니다. Key Stage 3은 Key Stage 4, 5와 비교할 때 접근 방식이 약간 다릅니다.

학부모님께서 우려 사항이 있으실 경우, SPTC까지 기다렸다가 교직원과 이야기하지 마시고 앞으로의 논의를 위한 1-1 회의를 기꺼이 주선해 주실 중고등학교 사무관 또는 교사에게 이메일을 통해 연락하십시오 (이 핸드북 끝에 있는 교직원 섹션 참조).

11학년과 13학년 학생들은 1년 동안 외부 시험을 치르게 되므로 이 시험 준비에 중점을 둘 것입니다. 학생들이 1월에 치르는 모의고사 및 그 성적표와 함께 학부모님께서 학생들의 성공적인 결과를 준비하는 데 참여하실 수 있습니다.

성적 보고서 및 학생 학부모 교사 회의는 표 1에 명시된 날짜에 따라 진행됩니다

학년 그룹	성적 보고서 또는 회의	날짜
7학년	SPTC - 설정	9월 28일
	점수	10월 13일
	ATL 성적표 및 점수	11월 16일
	학기말 성적표	12월 15일
	SPTC	1월 11일
	점수	2월 16일
	점수	3월 28일
	목표 설정 보고서	4월 26일
8학년	점수	5월 3일
	Final data report	6월 18일
	점수	10월 13일
	ATL 성적표	11월 10일
	SPTC	11월 20일
	학기말 성적표	12월 15일
	점수	2월 16일
	SPTC	2월 29일
9학년	점수	3월 28일
	목표 설정 보고서	4월 26일
	점수	5월 3일
	최종 데이터 보고서	6월 18일
	점수	2월 16일
	SPTC	2월 29일
10학년	점수 및 ATL 성적표	3월 28일
	SPTC	4월 26일
	점수 및 ATL 성적표	5월 3일
	SPTC	6월 18일
	최종 데이터 보고서	6월 18일
	점수 및 ATL 성적표	11월 24일
11학년	SPTC	12월 4일
	점수 및 ATL 성적표	3월 15일
	SPTC	3월 18일
	최종 보고서 - 점수 및 목표 설정	6월 18일
	점수 및 ATL 성적표	10월 18일
	SPTC	10월 19일
12학년	모의고사 점수	2월 7일
	목표 설정 보고서	2월 11일
	SPTC	2월 12일
	점수 및 ATL 성적표	11월 24일
	SPTC	12월 4일
	점수 및 ATL 성적표	3월 15일
13학년	SPTC	3월 18일
	최종 보고서 - 점수 및 목표 설정	6월 18일
	점수 및 ATL 성적표	10월 18일
	SPTC	10월 19일
	목표 설정 보고서	2월 7일
	목표 설정 보고서	2월 11일
SPTC	2월 12일	

학년 그룹	성적 보고서 또는 회의	날짜
9학년	점수	10월 13일
	ATL 성적표	11월 10일
	SPTC	11월 20일
	학기말 성적표	12월 15일
	점수	2월 16일
	SPTC	2월 29일
	점수	3월 28일
	목표 설정 보고서	4월 26일
10학년	점수	5월 3일
	최종 데이터 보고서	6월 18일
	점수 및 ATL 성적표	11월 24일
	SPTC	12월 4일
	점수 및 ATL 성적표	3월 15일
	SPTC	3월 18일
	최종 보고서 - 점수 및 목표 설정	6월 18일
	점수 및 ATL 성적표	10월 18일
11학년	SPTC	10월 19일
	모의고사 점수	2월 7일
	목표 설정 보고서	2월 11일
	SPTC	2월 12일
	점수 및 ATL 성적표	11월 24일
	SPTC	12월 4일
12학년	점수 및 ATL 성적표	3월 15일
	SPTC	3월 18일
	최종 보고서 - 점수 및 목표 설정	6월 18일
	점수 및 ATL 성적표	10월 18일
	SPTC	10월 19일
	목표 설정 보고서	2월 7일
13학년	목표 설정 보고서	2월 11일
	SPTC	2월 12일

위에 언급된 SPTC 외에도 학년말인 6월에 최종 SPTC가 있을 예정입니다.

학습 지원 - 학생 평가

본교는 학생들의 능력과 가능성에 알맞은 교육 제공을 목표로 하고 있습니다.

때로는 학습 장애로 인한 진도 저하를 보이는 학생이 있을 수 있습니다. 학습 장애를 적절히 진단, 평가받은 학생은 학교, 시험 위원회, 대학들의 지원을 받아 그로 인해 자신의 진정한 능력을 보여줄 기회를 받을 수 있습니다. 특히, 평가 과정은 학습 장애의 영향을 제거하기 위하여 고안되었습니다.

학교에서 적절한 지원을 할 수 있도록 학생이 이전에 받았던 학습 지원에 대해서 알려 주시기 바랍니다. 만일 자녀들이 학업과 관련하여 예기치 못한 학습 장애를 겪고 있다는 생각이 드신다면 자녀의 담임/과목 담당 교사에게 주목할 수 있도록 해 주시기 바랍니다. 그런 경우, 면밀히 관찰한 후 필요한 조치를 결정할 수 있습니다.

정기적인 평가의 일부로 본교에서는 학습 장애의 징후를 관찰하고 교사들이 학생들을 개별적으로 면밀히 관찰하여 결과적으로 학습을 지원할 수 있도록 하고 있습니다. 또한 학부모님들께 필요한 지원에 대해서 알려 드리며 추가 진단을 권해 드립니다

학습 장애와 별개로 학생들은 장기 결석으로 인하여 이전 학교에서 뒤쳐졌을지도 모릅니다. 그런 경우 알려주시면 빠진 시간 보충의 방법을 논의하도록 하겠습니다. 이러한 사안 중에서 학부모님께서 아직 저희와 논의하지 않으셨던 사항이 있다면 가능한 한 빨리 알려 주시기 바랍니다.

중고등학교 학습 지원 관련 사항에 대한 연락처는 다음과 같습니다.

학습 지원

Ms Pauline Mably
Pauline.Mably@bisb.sk

과제

중고등학교 과제는 과목 영역 전반을 아우르는 다양한 요구 조건들을 고려하여 구성됩니다. 예를 들어, 짧은 과제는 수학 기술을 강화하는 데 적합합니다. 반면 2주가 걸리는 긴 프로젝트 형태의 과제는 지리와 같은 과목에 더 적합합니다.

이러한 다양성을 수용하기 위하여 과제 일정표는 총 2 주를 예상하고 정해집니다. 하룻밤 사이에 숙제가 쌓이는 것을 피하려면 학생들이 숙제를 일찍 시작하는 것이 중요합니다. Key Stage 3(7-9학년) 교사들은 학생들을 모니터링하여 학교를 통해 책임감 있게 과제를 진행해 나가면서 조직에 대한 책임감이 커지도록 격려합니다.

모든 학생에게 저널이 발행되며 FireFly의 온라인 플래너에 접속하여 스스로 과제를 설정할 수 있습니다. KS3, 4의 Firefly에서 교직원들이 과제를 기록합니다. 만일 과제를 빠뜨리면 교사들은 그 사항을 체크하여 학생들에게 알립니다. 학생이 반복적으로 과제를 하지 않을 경우, 행동 수칙에 따라 처리됩니다.



학교 상담사

본교의 학교 상담사는 가정이나 학교생활에서 어려움을 겪고 있는 학생에게 도움을 줄 수 있는 자격을 갖춘, 경험이 풍부한 분입니다. 여기에는 교우관계, 자존감, 가족과의 사별, 이혼 등과 같은 문제들이 포함될 수 있습니다. 두 분상담사는 모두, 특정 학습 장애를 겪고 있는 학생들을 평가하고 지원하기 위해 학습 지원팀과도 밀접하게 일하기도 합니다. 학생들은 직접 상담사와 상담할 수 있고 학생에 관해 우려가 있는 학부모님과 교사가 상담사에게 연락할 수도 있습니다. 자녀와의 정기적 상담이 필요하다고 판단하는 경우에는 학부모님께 연락드릴 수도 있습니다.



Skyvova Katarina



Natália Hanulíková

학용품

모든 학생(7-13학년)은 다음과 같은 학용품을 준비해야 합니다.

- 필기도구(펜, 연필, 색연필)
- 제도 도구(자, 지우개, 연필깎이, 컴퍼스 등)

10-13학년 학생들은 그래픽 계산기도 필요합니다. 수학 부서에서는 TI84 Plus CE/CET 모델을 권장합니다.

본교에서는 IB 디플로마 과정 학생들에게 그들의 학업에 필요한 개인 노트북이나 태블릿을 가지고 다닐 것을 권장합니다. 교내 노트북 사용 및 관리에 관련해서는 본 안내서 “개인 기기 지침”(아래) 부분에 설명되어 있습니다

Key Stage 3 학생들은 학교에서 사용하도록 제공되는 학교용 iPad를 집으로 가져갈 수도 있습니다. Key Stage 4에서 학생들은 학교 iPad를 사용하거나 자신의 장치를 가져올 수 있습니다. 신입생의 경우, iPad는 학년이 시작될 때 나누어 주며 8-11학년까지 다닐 경우 계속해서 사용합니다.

이 iPad를 관리하는 것은 학생들의 책임입니다. 모든 iPad는 키보드가 포함된 보호 케이스에 들어 있으며 이 케이스는 제거하면 안 됩니다. 또한 학생들은 수업일에 반드시 완충된 상태로 iPad나 자신의 기기를 학교에 가지고 와야 합니다.

각 학생에게는 Office 365 클라우드 서비스에 접속 가능한 학교 이메일 주소가 제공됩니다. 이를 통해 BISB에 등록된 동안 최대 5대의 장치에 Microsoft Office를 설치할 수 있습니다. 이에 대한 추가 비용은 없습니다.

Office 365 및 Microsoft Office에 대한 자세한 내용은 다음 IT 도움말 페이지를 참조하십시오. Firefly Resources -> IT Help -> Staff and Students -> IT Manuals-> Office365

학교에 가져온 모든 개인 물품에는 학생 이름이 표시되어야 합니다. 학생들은 큰돈이나 비싼 장비를 학교에 가져오지 않도록 합니다. 귀중품은 안전한 사물함에 보관해야 합니다.

학교 기기 및 개인 기기 지침

Key stages 3 학생들에게는 학교에서 사용할 iPad를 지급합니다. Key Stage 4 학생들은 학교 iPad나 자신의 장치를 사용할 수 있습니다. IB 학생들은 개인 기기(노트북, iPad 등)를 학교에 가지고 와야 합니다.

- BISB에서는 학생들이 개인 기기를 교내에서 사용하는 동안 연결할 수 있는 무선 네트워크를 제공하고 있습니다.
- 학생들은 WiFi를 통해서만 학교 서버에 접속할 수 있습니다.
- 학생들은 아침에 기기가 완전히 충전되었는지 확인해서 가져와야 합니다. 개인 컴퓨팅 장치에 대한 책임은 항상 학생 그리고/혹은 그 가족에게 있습니다. BISB에는 기기의 분실이나 도난 시 해당 기기를 찾을 책임이 없으며 손상, 분실, 도난 또는 개인 컴퓨팅 장치나 손실된 개인 데이터 등에 대한 금전적 책임을 지지 않습니다. 가정에서 해당 기기에 대한 손상, 분실을 보장하는 보험에 들기를 제안합니다. 본교의 보험은 해당 사항을 보장하지 않습니다.
- KS3, 4의 iPad가 파손, 도난 또는 손상이 발생한 경우, 학교에서 수리를 위해 보내거나 새로 구입하여 학생에게 교체용 iPad를 제공합니다. 이 비용은 학부모님이 부담하셔야 합니다. 다시 말하지만, 학부모님께서 해당 목적의 보험에 가입하실 수 있습니다.
- 학생들은 교사의 지시가 있을 시, 교실에서 개인 기기를 사용할 수 있습니다.
- 학생들은 수업 시간, 쉬는 시간, 방과 후 수업, 도서관에서 개인 기기를 사용할 수 있습니다(휴대폰 제외).
- 학생들은 복도나 식당에서 기기를 사용해서는 안 됩니다.
- 학생들은 ID 카드 잔고를 사용하는 일반적인 방법으로 인쇄 서비스에 접속할 수 있습니다.
- BISB 학생들은 학교나 집에서 종이를 아껴 쓰기를 권장합니다.
- 학생들은 학교에 도착했을 때와 복도를 돌아다닐때, 헤드폰/이어폰을 사용해서는 안 됩니다.
- 학생들은 교내에서 항상 장비 사용 규정(Acceptable Use of Technology agreement)을 준수해야 합니다. 해당 규정 사본은 FireFly에서 보실 수 있습니다.

수학여행 및 외부 활동

BISB에서는 학교 밖에서 이루어지는 여행과 외부 학습이 학생들에게 제공하는 학습 경험을 소중하게 생각합니다. 우리는 다른 교과 영역에서의 학습에 최소한의 지장을 주는 범위 내에서 여행을 계획하고 있습니다. 모든 여행과 외부 활동은 학생들이 참석하기에 안전한지 알아보기 위해 사전에 철저히 평가됩니다.

수업 시간 내에 이루어지는 브라티슬라바 지역 내에서의 여행과 외부 활동은 소식지나 가정 통신문으로 공지됩니다. 더 먼 곳이나 정규 수업 시간을 벗어나는 여행에 대해서는 학부모님의 허가가 필요합니다.

학생들은 허가가 없으면 여행할 수 없습니다. 숙박을 해야 하는 수학여행, 수업일 내에 이루어지지 않거나 교육 과정과 연결되지 않은 견학/여행일 경우에는 학부모님께 관련 비용 요청이 있을 것입니다. 수학 여행에 대한 세부 사항은 학기 중에 공지됩니다.

본교에서는 항상 전 학생 참여를 기반으로 여행과 외부 활동을 계획합니다. 자녀의 불참을 원하시는 학부모님께서 학교에 알려주셔야 합니다. 여행이 진행되는 동안에는 학교 안에서 이를 대체할 만한 수업이 이루어지지

않을 수 있으며 이 경우에 해당 학생은 여행 종료일에 결석으로 처리됩니다.

1월에는 탄자니아로의 NAE 원정을 갑니다. 여기에는 현지 지역 사회에서의 봉사 활동, 숲속 캠핑, 지역 사업 참여 및 사파리가 포함됩니다

수학여행 주간은 보통 여름 학기 끝에서 두 번째 주입니다. 수학여행 주간(Trips Week)은 학생들에게 특별한 장소에서 개인적 탐구 기회를 주기 위한 목적입니다. 2023년 6월에는 다음과 같이 진행되었습니다:

- Hockhar - 외부 체험 활동 - 7학년
- Switzerland- 트레킹 원정 - 8, 9학년
- Salzburg - 문화, 역사, 언어 - 10학년
- Dubravka에서의 CAS - 12학년

우리는 해마다 여행을 검토하여 학교의 관점과 일치하는지 확인하므로 위의 여행은 참고만 하시기 바랍니다.



교과 외 활동

학생들을 위한 다양한 교과 외 활동이 있습니다. 월요일, 화요일, 수요일은 오후 3시 45분부터 4시 45분, 목요일과 금요일은 오후 2시 45분부터 3시 45분, 점심시간과 방과 후 시간을 이용한 클럽 활동이 준비되어 있습니다. 주말을 포함하여 이 시간 외에 운영되는 다양한 클럽도 있습니다.

또한 2주에 3시간 'Core time' 과정이 있어 모든 학생이 학업 커리큘럼 이외에 PSHE 커리큘럼뿐만 아니라 다른 활동에도 참여할 수 있습니다. 이 시간의 목표는 학생들이 개인적인 차원에서 성장할 수 있도록 도우며 사고하는 방법과 새로운 기술을 배우는 데 도움을 주는 것

중고등학생 대상 클럽 활동 예시

스포츠

BISB 중고등학교 학생들이 다양한 스포츠 축제 및 토너먼트에서 학교를 대표하여 참여할 수 있는 기술과 전술 개발을 위한 다수의 경쟁 및 레크리에이션 스포츠가 해당 학년 동안 제공됩니다.

클럽

이 클럽은 학생들에게 국제 청소년 성취포상제 수상 기회 및 스포츠 리더십 레벨 2를 포함하여 학교에서 제공되는 봉사 기반 과정에 대한 통찰력을 얻을 기회를 제공합니다.

STEAM

과학 기술, 공학, 예술 및 수학 (STEAM) 클럽은 학생들이 학업적, 사회적, 개인적 성공을 발달시킬 수 있도록 합니다. 로봇 공학, 오일러 프로젝트 및 STEAM 클럽을 포함하는 실제적 문제 해결 클럽입니다.

입니다. 해당 학년도에 학생들은 창의성, 활동, 봉사 (Creativity, Activity, and Service)라는 세 가지 주제 중 하나를 한 학기 동안 참여합니다. 창의성 - 상상력이 풍부한 사고와 관련된 예술, 드라마 및 기타 경험. 활동 - 학생들을 움직이게 하는 모든 것. 봉사 - 지역 사회의 실제적 필요를 충족시키기 위해 자원봉사 및 다른 사람들을 돕는 것. 이 중에서 PSHE에 대한 자세한 내용은 커리큘럼 가이드에서 찾아보실 수 있습니다

건강과 웰빙

학생들이 능력을 개발할 수 있는 학업 및 기타 영역과 함께 이 클럽들은 학생들이 신체적, 정서적, 사회적 웰빙의 측면에서 균형잡힌 경험을 할 수 있도록 합니다. 클럽에는 타이핑, 십자수 및 체스가 포함됩니다

문화

학생들이 스페인과 프랑스를 포함한 특정 국가에 대한 언어 능력을 개발하고 폭넓은 지식을 습득할 수 있는 클럽입니다. 공연 예술 학생들의 악기 사용 능력을 개발하고 오케스트라, 재즈 및 드럼 연주를 포함한 다양한 영역을 통해 음악에 대한 이해를 심화시키는 데 중점을 둔 클럽입니다.



대학 및 진학 지도 상담사

BISB는 국제 바칼로레아(IB)를 마친 학생들에게 대학 지원과 앞으로의 진로를 선택하는 것이 버거운 일일 수 있다는 것을 알고 있습니다. 그렇기 때문에 본교에는 학생들이 미래의 선택과 관련하여 가질 수 있는 질문과 의문점, IB 디플로마의 상위 및 표준 수준 선택에 영향을 줄 수 있는 방법에 대한 답을 줄 수 있는 대학 및 진학 지도 상담사가 있습니다.

미래에 관한 생각을 시작하기에 너무 빠른 때는 없으며 정보를 바탕으로 일찍이 올바른 선택을 하면 가능성의 세계가 열릴 수 있습니다. 12학년 초부터 학생들은 교과목에 관해서 자신의 강점을 탐구하고 대학을 조사하고 자격 요건을 알아보는 것이 권장됩니다. 학생들은 대입 진학 지도 상담사와 개별 상담을 예약할 수 있으며 미래의 진로를 위한 수업을 2주에 1번 수행하기도 합니다. 학생들은 또한 교육 및 진로 상의 목표를 추구하는 데 다양한 혜택을 제공하는 'Unifrog' 플랫폼에 액세스할 수 있습니다.

우리는 지원 과정 전반에 걸친 지원을 제공하지만 각 학생이 자신의 고등 교육 기관 또는 대안적 진로를 선택하는 데 적극적으로 참여하고 책임감을 가져야 한다는 것은 중요합니다

대학 및 진학 지도 상담사

Joshua Cuttell
(Joshua.Cuttell@bisb.sk)



행동 수칙

브라티슬라바 영국 국제학교에서는 긍정적이고 안전하며 힘이 되는 환경을 조성하여 높은 수준의 행동을 유도하는 것을 목표로 삼고 있습니다. 본교에서는 학생들에게 명확한 기대치를 제공하고 학생들이 브라티슬라바 영국 국제학교의 구성원으로서 자신감과 자긍심을 발달시켜 나갈 수 있도록 긍정적인 강화책을 사용하고 있습니다. 본교에서는 학생들이 자신의 행동을 관리할 수 있는 능력을 갖추어 자제력과 타인에 대한 공감 능력을 발전시켜 나갈 수 있도록 하고 있습니다. 우리는 처벌을 받지 않고 일관성 있고 긍정적인 행동을 지지하는 방식을 믿습니다. 본교에서는 학교의 모든 사람이 개인으로 존중받고 긍정적인 관계를 발전시켜 나갈 수 있는 분위기를 조성하고자 노력하고 있습니다.

행동 수칙은 모든 학생과 교직원, 학부모님과 손님들이 존경받고 그 가치를 인정받는다고 느낄 수 있는 공동체를 조성하는데 필요한 행동 기대치의 윤곽을 보여주는 틀입니다. 우리는 학생들과 학부모님, 학교의 모든 성인이 그 기대치를 명확하고 일관되게 이해할 때, 학습과 행동에 대한 우리의 목표가 최상의 결과를 이룰 수 있다고 믿습니다.

자신을 존중하십시오

- 자긍심과 자제력을 발달시키십시오.
- 스스로 이룬 것들에 긍지를 가지십시오.
- 사람들의 활동에 관심을 보이고 참여하십시오.

학생: 최선을 다하여 헌신하십시오. 시간을 효율적으로 관리하십시오. 수업 준비를 충분히 하십시오. 과제를 제때 제출하고 자제력과 자존감을 보여 주십시오.

직원: 최선을 다하여 헌신하십시오. 수업을 신속히, 그리고 제대로 준비하십시오. 금지를 갖고 복장 규정을 충실히 지키십시오. 자기관리의 본보기를 보여 주십시오. 학생들이 자긍심을 발달시켜 나갈 수 있도록 용기를 주고 지지해 주십시오.

학부모: 자녀들에게 자기관리와 자제력의 본보기를 보여 주십시오. 그리고 자녀들이 자존감을 발달시켜 나갈 수 있도록 용기를 북돋아 주십시오

우리가 공유하고 있는 공동체를 존중하십시오

- 종교, 성적 지향, 성별, 나이, 능력, 민족성, 출생지 등 차별 없는 자유로운 환경을 유지하십시오.
- 타인에게 공감하고 배려하며 친절을 베푸십시오.
- 타인의 학습과 행복을 지지하는 방식으로 행동하십시오.

학생: 타인을 존중하고 관용을 베푸십시오. 안전하고 합리적인 태도로 행동하십시오. 어른들의 지도를 따르십시오. 타인의 배움을 허용하십시오. 학교에 있는 모든 사람과 손님들에게 공손하고 예의 바르게 행동하십시오. 공공장소에서 부적절한 애정 표현은 삼가하십시오.

직원: 타인에 대한 존중과 관용의 본보기를 보여주십시오. 학생들에게 안전하고 확실한 환경을 제공하십시오.

학부모: 학교의 모든 사람에게 존중과 관용의 본보기를 보여주십시오. 학교의 정신을 지지해 주십시오.

우리의 환경을 존중하십시오:

- 학교 시설을 소중히 다루고 깔끔하게 유지하십시오.
- 환경을 친환경적으로 유지하십시오.

학생: 작업 환경을 소중히 다루고 학교 설비(체육 교구, 교과서 및 기타 학교 자산 포함)를 잘 관리하십시오. 지정된 장소에서만 먹고 학교에서는 껌을 씹지 않습니다. 재활용 및 재사용하고 쓰레기를 줄이십시오. 학교를 안전하게 유지하십시오.

직원: 작업 환경을 소중히 다루고 학교 설비 관리의 좋은 본보기를 보여 주십시오. 재활용 및 재사용하고 쓰레기를 줄이십시오. 학생들이 주변 환경에 책임감을 가질 수 있도록 격려해 주십시오.

학부모: 학생들이 주변 환경에 책임감을 가질 수 있도록 본보기를 보여 주시고 격려해 주십시오.

행동 사다리

칭찬- 하우스 포인트 - 축하 - 기록

- 지속적이고 일관되게 긍정적 행동 실천
- 또래들과 어린 학생들에게 긍정적인 지도력 보여주기
- 보고서상의 훌륭한 행동 및 노력 점수

- 어셈블리에서 특별한 언급, 상장과 상품
- 오후 특별 축하 행사나 특별 활동에 초대
- 학교장, 교감 또는 부교감이 수여하는 특별 상장
- 학교장, 교감 또는 부교감과의 만남

- 1단계 행동 지속
- 공동체 사람들 배려하기
- 새로운 일에 도전하기
- 주변 세상과 자기 학습을 돌아보고 숙고하기
- 자신과 다른 견해를 인정하는 열린 마음 갖기
- 특정 주제와 사고에 관해 지식 쌓기
- 학습에 대한 열정을 보이는 탐구자 되기
- 자신에게 주어진 요구사항에 균형 잡힌 접근하기
- 복잡한 문제들을 분석하고 토론하는 사색가 되기
- 논리 정연하게 생각을 표현하는 전달자 되기
- 원칙에 따르며 제시하기 (Being principled and showing)

- 교직원으로부터의 구두 및 서면 칭찬
- 포인트, 우수 스티커, 하우스 포인트, 상장 등과 같은 상 활용
- 특별한 책임감 부여
- 교실 혹은 학교 게시판에 성공 사례 게시
- 다른 학생들, 교사들, 각 학과장, Key Stage 대표, 부장 교사에게 한 일 보여주기
- 구두, 이메일, 엽서로 학부모님께 알리기
- 학교 소식지 내 알림 글
- 어셈블리에서 특별한 언급

- 훌륭한 학업 결과
- 지속적인 양질의 과제 제출
- 노력 및 성취가 향상되는 모습

- 직원의 구두 및 서면 칭찬
- 포인트, 우수 스티커, 하우스 포인트와 같은 상 사용
- 교실 혹은 학교 게시판에 성공 사례 게시
- 구두, 이메일로 학부모님께 알리기
- 다른 학생들과 교사들에게 한 일 보여주기

LEVEL 3

LEVEL 2

LEVEL 1

상기 - 경고 - 제재 - 기록

LEVEL 1

- 방해, 부적절한 언급
- 다른 사람들을 화나게 만드는 행동
- 명령 무시 혹은 과제에 무관심
- 새치기 혹은 건물 안에서 뛰기
- 불허된 모바일 기기 사용
- 학교 준비 미비, 예를 들어 교복, 준비물, 과제
- 지각
- 껌 씹기
- 교직원에게 말대꾸

- 반성하기, 대화 배우기
- 자리 변경
- 교사가 행동 모니터링
- 진심을 다하는 사과
- 벌점
- 쉬는 시간에 끝내지 못한 숙제 완료
- 모바일 기기 압수

LEVEL 2

- 1단계 행동 지속
- 교수 및 학습 방해
- 욕과 같은 반사회적인 행동
- 무례함, 불친절, 경멸
- 거짓말, 부정행위
- 허락 없이 수업 빠지기

- 학부모님 혹은 보호자에게 알리기
- 행동 지지 기간 참석
- 골든 타임, 활동, 휴식 시간과 같은 특혜 철회
- 담임 교사, 각 학과장, Key Stage 대표와 대화
- 반성의 의미로 하는 과제나 활동
- ISAM에 행동 기록
- 학생 성적표에 목표 행동 기록

LEVEL 3

- 2단계 행동 지속
- 언어 폭력
- 성희롱
- 공공기를 파손, 재물 손상
- 학교 자산을 함부로 다루는 행동
- 협박 혹은 공격적인 행동
- 허가 없이 운동장을 떠나는 행동
- 학문적으로 부정직한 행위
- 무단결석

- 학부모님 학교로 호출
- 행동 지지 기간 참석
- 행동 계획, 학부모님과 이야기하기
- 여행 혹은 캠프와 같은 특혜 철회
- 선호하는 활동에서 배제
- 학교를 대표하는 권리에서 배제
- 성적표에 기록

LEVEL 4

- 3단계 행동 지속
- 종교, 민족성, 성별, 성적 취향, 능력, 기타 다른 차이를 기반으로 하는 차별
- 성추행
- 사이버 폭력 포함 왕따
- 다른 사람에게 (신체적, 정신적) 손해를 유발하거나 유발하려고 시도하는 행위
- 학교나 학교 여행에 불법 물질 소지 Illicit substances in school or on school
- 학교에 또는 학교 여행 시 불법 물질 소지 (술, 담배, 전자담배, 마약 포함)

- 부장 교사와의 면담
 - 행동 계약으로 의무 지우기
 - 행동 상담 필요
 - 학부모와의 면담
 - 수업에서 내부 혹은 외부 배제
 - 학교 성적표에 기록
- * 빠른 시정이 불가능한 복장 문제(머리 색깔, 피어싱, 문신)는 해당 문제가 시정되는 동안 내부 또는 외부 이용 정지가 발생할 수 있습니다.



학교 사무실

학생의 결석

자녀가 결석할 경우, Firefly 학부모 앱(설명서는 여기서 찾을 수 있음)에서 학생 결석계를 작성해 주시기 바랍니다. 사유를 알리지 않은 결석은 학교에서 후속 조치를 취합니다.

인정 결석/ 무단 결석

본교는 교육기관으로서 학생들이 연중 매일 학교에 출석하는 것이 최선의 이익이라고 믿습니다. 학교의 입장에서 최소 출석률 95% 이상을 목표로 하고 있습니다. 물론 100% 출석이 불가능한 타당한 이유가 있다는 사실을 잘 알고 있습니다. 그래서 특별한 상황에 처한 학생들과 가족들을 도울 수 있도록 노력하고 있습니다.

자녀가 오전이나 오후에 결석한 경우 하루 전체 결석이 아닌 반일 결석으로 계산됩니다. 자녀가 학교를 결석할 예정이라면 사전에 학교에 연락하고 그 이유를 알려주는 것이 중요합니다.

팀의 일원으로 학교를 대표하거나 여행 또는 체험 활동을 가는 경우에는 결석으로 처리되지 않으며 학교에 자동으로 등록됩니다.

학교가 문을 닫을 기간으로 일 년에 15-16주의 방학이 있기 때문에 가족들과 함께 휴가를 보내기에 충분한 기간이라고 생각합니다. 그러나 가끔은 학생들이 학교를 결석해야 하는 상황이 생길 것입니다. 다음 지침을 읽어 보십시오.

요청에 의한 인정 결석

학부모는 사전에 Firefly 앱에서 결석계를 작성하여 결석 허가를 받아야 합니다. 단순히 결석 사실만을 통보해서는 안 되며, 결석을 '승인'하는 문서화된 소통 과정을 거쳐야 합니다. 이는 의료 약속과 같은 것을 위한 것입니다. 이외의 결석은 다음과 같은 경우 인정될 수 있습니다.

1. 높은 수준의 음악/스포츠 교육 참석

이는 학생이 자신의 국가를 대표하거나 높은 수준의 음악 또는 스포츠 재능을 가지고 있어 지역 밖에서 수업을 받아야 하는 경우에만 인정됩니다. 학교에서는 해당 학생의 학업에 지장이 없도록 결석일에 제한을 두거나 특정 요구를 부여할 수도 있으니 해당 수준의 승인이 필요할 경우에는 학기 초에 중고등학교 교장 선생님과 세부 사항 논의를 위한 회의를 잡으시기 바랍니다.

2. 교육 목적의 휴가

일 년에 최대 5일, 국외 거주하는 가족들이 새 학교를 준비해야 하는 경우 또는 IB 학생들이 대학을 배정받는 경우.

3. 가족 휴가

중고등학교 교감/교장의 재량으로 일 년에 최대 3일.

인정 결석

학부모님께서 기타 사유로 자녀들을 학교에서 데려가실 경우 관련 사실을 학교에 알려 주셔야 합니다. 그러나 이러한 경우, 무단 결석으로 간주하며 학교 측에서는 결석한 수업에 대한 자료나 지식을 제공할 책임이 없음을 알려 드립니다.

- 휴가
- 스포츠, 승마, 음악 활동 참여 (국가 대표 수준이 아닐 경우 - 위 내용 참조)
- 운전 강습

학부모님께서 학교에 알리지 않은 결석은 무단 결석으로 기록됩니다.

조퇴 사유 알림 및 요청 사항

병원 진료 등을 목적으로 자녀를 학교 밖으로 데리고 가셔야 하면 예정 결석일 이전, 늦어도 근무일 기준 1일 전까지 반드시 Firefly 앱을 통해 결석계를 작성하여 학교에 알려주시기 바랍니다.

학교 점심/간식

본교의 급식 공급 업체는 조리된 점심 식사와 차가운 아침 간식을 제공하고 있습니다. 매일 두 종류의 메인 요리가 모든 중고등학교 학생에게 제공됩니다.

일일 점심 메뉴는 수프, 두 가지 사이드 메뉴가 포함된 메인 요리(예: 구운 야채와 밥을 곁들인 고기), 채소 샐러드 바, 디저트(주 5일 기준 과일 4회, 케이크 1회), 음료(허브 워터/과일 음료/생수)로 구성됩니다. 균형 잡힌 식단을 제공하기 위해 슬로바키아 보건 위생부의 규정을 준수합니다. 학교의 급식 공급업체는 Little Chef입니다.

중고등학생은 학교 배지(ID 카드)를 사용합니다. 매일 1회의 점심만 카드에서 공제됩니다.

자녀의 급식 서비스 신청 방법

자녀의 점심/간식 신청을 하시려면 이곳에서 온라인 등록 양식을 작성하십시오: Application Form Student - Little Chef.

자녀와 함께 매주 또는 매달, 메뉴를 선택하는 것을 권장합니다. 특정 점심을 선택하지 않으면 기본적으로 옵션 1이 제공됩니다.

변경과 취소는 근무일 기준 하루 전 늦어도 낮 12시 이전에 해주셔야 합니다(예: 월요일 점심 변경은 금요일 낮 12시 이전에 해야 합니다). 상기 마감일 이전에 취소하지 않으면 해당 점심 급식 비용이 청구됩니다.





추가 비용: 아이들은 점심 식사 등록 후 ID 카드를 받게 됩니다. 이 ID 카드는 매 점심시간에 사용되며 분실 시 교체 비용 5유로가 부과됩니다.

학생들이 추가 간식과 음료를 구입할 수 있는 카페테리아가 있습니다. 학교는 판매 중인 제품을 통제하고, 승인된 제품만 제공합니다.

통학 버스

브라티슬라바 영국 국제학교의 공식 통학 버스 업체는 브라티슬라바 JUMAP 유한책임회사이며 담당자는 Mr. Juraj Pátek입니다. 전화 + 421 905 352 776 또는 schoolbusbis@gmail.com으로 연락하실 수 있습니다. 이용을 원하시는 학부모님께서 해당 업체에 직접 연락해 주시기 바라며 버스 비용은 JUMAP에서 학부모님께 직접 청구합니다.

취소 또는 변명

등교 또는 학교 시 버스 이용을 취소해야 할 경우에는 버스 회사에 이를 알려 주시기 바랍니다.

학교 시 버스 이용을 취소하는 경우에는 늦어도 당일 정오 12시까지 학교 오피스에도 알려주셔야 합니다. 버스 픽업 시간은 두 번으로, 14시 45분(버스는 학교 주차 구역에서 늦어도 15시에 출발)과 15시 45분(버스는 학교 주차 구역에서 늦어도 16시에 출발)입니다.

방과 후 활동 때문에 늦은 시간대 버스를 신청한 학생은 앞차 이용이 불가하다는 것을 기억하시기 바랍니다.

만일 어떠한 이유로 예정에 있던 방과 후 활동에 불참하는 경우, 학생들의 픽업에 대한 책임은 학부모님께 있습니다.

중요한 사항

버스는 위에서 언급한 시간에 즉시 출발합니다. 버스를 놓친 학생들은 학부모님 또는 지정된 보호자가 데리고 가야 합니다. 학교나 버스 업체가 대안으로 제공하는 사항은 없습니다.

사물함

모든 중고등학교 학생들은 개인 물품을 보관할 용도의 사물함을 할당받습니다. 사물함은 1층 지정된 휴대폰 보관소 구역에 자리하고 있습니다. 학생들은 자신이 사용할 작은 자물쇠를 지참해야 합니다.

복사 카드

모든 중고등학교 학생들에게는 출력할 때 사용할 수 있는 학교 ID 카드가 발급됩니다.

모든 중고등학교 학생들에게는 출력할 때 사용할 수 있는 학교 ID 카드가 발급됩니다.

도서관 서적

모든 학생은 (최대) 2권의 책을 2주 동안 빌릴 수 있습니다. 필요한 경우 2주 연장이 가능합니다.

11학년과 13학년 학생들은 모두 5/6월 기말고사가 끝난 후에 과목 담당 교사들에게서 빌린 모든 책과 도서관 서적을 반납해야 합니다. 대출한 책들은 양호한 상태로 반납되어야 하며 그렇지 못할 경우 새 책으로 대체하는 비용이 청구될 수 있습니다.

11학년과 13학년 학생들은 IB/ IGCSE 시험이 끝나고 여름 방학이 되기 전에 중고등학교 도서관에서 빌린 모든 책을 반납해야 합니다. 여름 방학 동안은 도서 대출이 불가합니다.

책을 연체하지 않고 9월에 브라티슬라바 영국 국제학교에서 계속해서 수학할 예정인 12학년 (IB1) 학생들은 추가 에세이와 학업 준비를 이유로 여름방학 동안 도서를 대출할 수 있습니다.

책을 분실한 모든 경우에, 학생들은 전체 교체 비용을 지불해야 합니다.

건강 상태 변화를 포함한 학생 정보 업데이트

주소, 연락처, 이메일 주소에 변경 사항이 있으면 즉시 오피스에 서면으로 알려주시기 바랍니다.

자녀의 건강과 관련된 사항이 변경된 경우 서면으로 학교에 알리는 것이 가장 중요합니다.

자녀가 만성 질환을 앓고 있는 경우, 본교의 담당 의료인에게 알려주십시오. 자녀의 건강과 관련된 사항이 변경된 경우 기록의 업데이트와 적절한 응급 처치를 제공할 수 있도록 교내 의료인에게 medical@bisb.sk로 알려주십시오.

교내 약 복용

의료인만이 약을 투여할 권한이 있습니다. 처방약을 투여하려면 의료인은 복용량 정보 등을 포함한 의사 진단서 전체를 전달받아야 합니다. 아이가 항생제를 복용 중이라면 복용 기간이 끝날 때까지 가정에 머물러 의료인이 항생제를 투여하지 않도록 해야합니다. 처방전 없이 살 수 있는 약은 부모님이 서명한 서면 동의서가 있거나 응급 시에만 줄 수 있습니다. 의료인에게 투약 요청을 원하시는 학부모님께서는 의료인이 송부하는 투약 허가 요청서를 제출해 주시기 바랍니다.

학부모님께서서는 작성한 양식과 기존 용기에 담긴 약물을 반드시 의료인 또는 정문 오피스에 전달하셔야 합니다. 자녀 편에 약, 비타민, 천연 또는 동종요법 치료제를 학교에 보내지 마시고, 자녀에게 절대 다른 사람과 약을 공유하지 않도록 상기시켜 주십시오.

머리에 부상이 발생한 경우 항상 학부모에게 연락합니다. 서면 보고서가 이어지며 구급차는 부상이 생명을 위협하는 경우에만 부르게 됩니다.

가끔 머릿니가 발견되는 일이 있습니다. 자녀의 머리에서 머릿니를 발견하시면 머리를 빗겨 주시고 약용 샴푸를 사용해 주시기 바랍니다. 예방책으로 학생의 긴 머리를 묶어 주시기를 권합니다. 5월부터 9월까지 본교에서 통제 수단을 쓰어도 불구하고 운동장에서 진드기가 발견되는 일이 가끔 있습니다. 그러므로 만일 숲속이나 긴 수풀이 우거진 곳에 갔었다면 진드기에 물리지 않았는지 학부모님께서 밤에 확인해 보시기 바랍니다.

의료 보험

BISB는 학부모님께서 자녀를 위한 지역 건강 보험/의료 보험을 가지고 계실 것으로 기대합니다. 응급 상황 발생 시, 병원에서는 모든 치료에 있어서 입원 전에 환자의 의료 보험 카드/정보를 요구합니다. 입학 절차 중에 제출하지 않으신 학부모님께는 지역 건강 보험 카드 사본/의료보험 정보 제출을 요청합니다. 이는 본교 의료 정보 데이터베이스에 저장되며 기밀로 유지됩니다. 학교는 심각한 부상으로 인해 학생이 병원에 입원할 경우를 대비하여 건강 보험 세부 정보에 대한 제출 의무가 있습니다.

의료상 외출 절차

자녀가 학교에서 아프면 먼저 의료진의 진료를 받아야 합니다. 의료진이 알아낸 사항에 따라 자녀가 수업에 다시 들어갈 수도 있습니다. 학생 상태가 학교에 남지 않는 것이 낫겠다고 판단하게 되면 의료진은 학생에게 아래 단계를 따르도록 요청할 것입니다.

1. 의료인이 자녀를 위한 분홍색 의료 진단서를 작성합니다.
2. 자녀는 학년 부장 또는 중고등학교 부교감이나 교감이 서명한 분홍색 의료 진단서를 받게 됩니다.
3. 위의 교사 중 한 명이 분홍색 의료 진단서에 서명한 후에만 정문 오피스를 통해 학교를 떠날 수 있습니다. 학부모님께서 이에 대한 알림을 받고 자녀가 학교를 떠나는 것에 동의하신 후에만 이러한 조치를 취하게 됩니다.
4. 자녀의 학년 부장, 중고등학교 부교감 또는 교감은 자녀가 왜 학교를 조퇴하는가에 대해 우려하는 경우 분홍색 의료 진단서에 이를 추가 기록합니다.

어떤 상황에서도 의료인을 방문하기 전에 학생이 부모에게 연락해서는 안 된다는 점에 유의하십시오. 의료상의 이유로 자녀를 픽업하기 위해 학교에 도착하더라도 위의 절차를 따라야 하며, 학교를 벗어나려면 학년 부장, 부교감 또는 교감이 서명한 분홍색 의료 진단서를 받아야 합니다.

재정

재정 관련 문의(예: 학비 지급, 보증금 환불, 기한)는 재무 부서 bis-finance@bisb.sk로 문의해 주시기 바랍니다.

모든 중요한 정보는 본교 웹 사이트에서 찾을 수 있으며 학교 소식지를 통해 게시됩니다.

개인 소지품

학생들이 학습에 필요하지 않은 비싼 물품이나 특히, 귀중품이나 다른 것으로 대체할 수 없는 물건 등을 학교로 가져오지 않을 것을 요청합니다. 학생들이 그러한 물품을 가져오는 경우, 학생들이 개인 소지품을 잘 관리하고 보관하기 위해 개인 사물함을 적절히 이용하기를 바랍니다

학교는 돈, 보석, 컴퓨터 및 개인 전자 장치, 휴대 전화 및 귀중품 등 모든 도난/파손이나 기타 분실 또는 분실품에 대해 책임을 지지 않습니다. 학교는 학생 또는 보호자의 개인 소지품을 안전하게 보관할 책임이 없습니다. 학부모는 자녀의 개인 소지품에 대한 보험에 책임이 있습니다. 학교는 개인 물품의 분실 또는 손상에 대해 책임을 지지 않습니다.



의사소통

가정과 학교 간의 의사소통

소식지

격주 금요일마다 발행되는 중고등학교 소식지는 모든 구독자에게 이메일로 발송됩니다. 학생 활동과 행사 관련 소식들이 포함된 본 소식지로 학부모님께 교내 행사 정보를 보내게 되며, 이는 학교와 학부모님 간의 공식적인 의사소통 채널이므로 학부모님께서 소식지를 읽어 주시는 것이 중요합니다.

FIREFLY APP

Firefly는 학부모님들께 필요한 많은 문서 양식 등을 찾을 수 있을 뿐 아니라 자녀의 결석 시 소통하실 수 있는 믿음직스러운 앱으로, 사용하시기를 요청합니다.

학부모님을 위한 Firefly 앱도 소개하고자 합니다. 아래에서 이 앱을 다운로드하실 수 있습니다



iOS



Android

앱이 설치되면 학교 코드: BRATISLAVA를 사용하여 로그인하십시오. 학부모님들은 하단 링크에서도 Firefly App을 다운로드하실 수 있습니다.
<https://bratislava.fireflycloud.net/>.

소셜 미디어

어디서든 BISB와 연결 상태를 유지하십시오. 본교의 소셜 미디어를 팔로우하시면 학교 관련 최신 소식, 행사, 정보, 사진, 영상 자료를 확인하실 수 있습니다. BISB 주변에서 무슨 일이 일어나고 있는지 알아보십시오.

facebook.com/BISB.Bratislava

[@bisb_bratislava](https://instagram.com/@bisb_bratislava)

The British International School Bratislava

BISB Bratislava

#BISB_Bratislava 해시태그를 사용하여 사람들이 말하는 내용을 확인하고 대화에 참여해 보세요.



연락처 정보



WILLOWS

유아반 및 입학 준비반
J. V. Dolinského 1
841 02 Bratislava

T +421 2 6436 6992
M +421 908 105 796
office@bisb.sk



MAPLES

1학년과 2학년
Pekníkova 4
841 02 Bratislava

T +421 2 6930 7082
M +421 918 657 025
office@bisb.sk



OAKS

초등학교 및 중고등학교
Pekníkova 6
841 02 Bratislava

T +421 2 6930 7081
M +421 905 773 632
office@bisb.sk

회계 부서
bis-finance@bisb.sk
Pekníkova 6
841 02 Bratislava,
T +421 2 6930 7084
M +421 0905 247 000
F +421 2 6930 7083

교장 선생님 비서
Danica Paprnáková
Danica.Paprnakova@bisb.sk
T +421 2 6930 7081
M +421 917 204 527

중고등학교 비서
Jana.Zahorakova@bisb.sk
Pekníkova 6
841 02 Bratislava
T +421 2 6930 7081



교복

브리티슬라바 영국 국제학교의 모든 학생은 교복을 입어야 합니다. 우리 학생들은 우리 학교의 대사이며 학생의 복장과 행동은 대중에게 우리 학교의 인상을 남깁니다. 교사는 항상 복장 규정을 준수하고 학생들이 자기 외모에 자부심을 느끼도록 격려해야 합니다. 교복은 (특별한 허가가 없는 한) 버스, 학교, 수학여행

시 항상 올바르게 착용해야 합니다. 모든 교복에는 자녀의 이름이 명확하게 표시되어야 합니다.

웹사이트의 다음 항목에서 교복 지침을 확인하십시오:
School Uniform | British International School Bratislava (nordangliaeducation.com).

중고등학생 (7-11학년)

모든 교복 품목은 학교 독점 교복 공급업체인 TRUTEX에서 구입해야 합니다.

<p>교복</p> <p>모든 교복에는 공식 Nord Anglia Education(NAE) 로고가 있어야 합니다.</p> <ul style="list-style-type: none"> 남색 브이넥 점퍼, 조끼 또는 카디건 열은 파란색 반소매 또는 긴 소매 칼라 셔츠 또는 블라우스 체크 스커트(노란색 또는 흰 줄무늬) 또는 남색 정장 바지또는 반바지(레깅스 제외) 흰색 또는 검정색 발목 길이 무지 양말이나 남색 또는 검정색 무지 스타킹 	<p>체육 수업</p> <p>모든 체육복 항목에는 공식 Nord Anglia Education(NAE) 로고가 있어야 합니다</p> <ul style="list-style-type: none"> 논-마킹(non-marking) 처리 밑창이 달린 가벼운 실내 운동화 또는 짐 슈즈 각 하우스 색상의 반소매 티셔츠: 빨간색, 파란색, 녹색 또는 노란색(자신의 하우스 확인 후 구입할 것). 남색 무지 스포츠 반바지 또는 스커트 반바지/파란색 운동복 바지 남색 운동복 스웨트셔츠 여름에는 야외에서 캡 모자를 착용할 수 있습니다.
<p>신발</p> <ul style="list-style-type: none"> 전체가 막혀있는 검정색 무지 신발을 착용해야 합니다. 운동화는 끈, 밀창, 로고를 포함해 전체가 검정색인 경우에만 착용할 수 있습니다. 	<p>화장 및 장신구</p> <ul style="list-style-type: none"> 학생들은 시계, 모양이 단순하고 단정한 장신구를 착용할 수 있습니다. 머리 스타일은 단정해야 하며 컬러는 자연스러워야 합니다. 학생들은 자연스러운 화장을 할 수 있지만 색상과 스타일이 단정해야 합니다. 손톱은 짧고 자연스러워야 합니다. 학생들은 옅고 은은한 색의 네일 광택제를 사용할 수 있습니다. 학생들은 귀에 스테드 귀걸이나 작은 링 귀걸이를 착용할 수 있습니다. 코 피어싱과 귀 연골 피어싱은 스테드가 작고 눈에 띄지 않는 한 허용됩니다 신체의 어느 부분에도 눈에 띄는 문신이 허용되지 않습니다.

중고등학교 허용 및 비허용

스커트

스커트는 무릎 위 5cm를 초과할 수 없습니다. 이보다 짧게 재단하거나 접어서는 안 됩니다.

신발

신발은 적절한 것이어야 하며 즉, 낮은 굽이어야 합니다. 부츠는 허용되지 않습니다.

학생들이 아웃도어용 신발로 등교할 경우, 교복 규정과 동일한 요구 사항을 적절히 충족하는 검은색 무지 실내화를 소지하고 있는지 확인해야 합니다.

학생들은 아웃도어용 신발로 휴식시간 또는 점심시간에 외출할 수 있지만 수업에 복귀하기 전에 신발을 갈아 신어야 합니다.



양말과 스타킹

흰색 또는 검정색 발목 길이 무지 양말만 허용, 무릎 길이 또는 무릎 길이를 넘는 양말 불허, 스타킹은 무지만 허용. 패턴이나 그림 불허.

장신구

학생들은 시계, 모양이 단순하고 단정한 목걸이 또는 단순하고 단정한 팔찌나 단순한 무지 반지를 착용할 수 있습니다.

스테드 귀걸이나 작은 링 귀걸이를 착용할 수 있습니다. 땀글 귀걸이는 허용되지 않습니다. 코 피어싱과 적은 갯수의 귀 연골 피어싱은 스테드가 눈에 띄지 않는 한 허용됩니다. 눈썹, 입술 및 뺨 피어싱은 허용되지 않습니다

크고 부피가 큰 장신구는 착용할 수 없습니다. 체육 시간의 경우 작은 스테드 귀걸이를 제외한 모든 장신구를 제거해야 합니다.

두발 및 화장

머리 스타일은 단정해야 합니다. 머리카락은 자연스러운 색 (갈색, 검정, 금색 또는 적갈색)이라면 염색할 수 있습니다.

학생들은 자연스러운 화장을 할 수 있지만 색상과 스타일이 단정해야 합니다. 립스틱이나 컬러 립글로스, 인조 속눈썹, 아이섀도는 허용되지 않습니다. 마스크라와 아이라이너는 갈색과 검정색만 가능합니다.

아이라이너는 가는 선이어야 하며 눈 보다 길게 그려서는 안 됩니다. 블러셔와 파운데이션은 소량 사용 가능합니다. 화장을 너무 많이 한 학생은 얼굴용 물티슈로 화장을 지워야 합니다.

학생들은 옅고 은은한 색의 네일 광택제를 사용할 수 있지만 패턴과 밝은 색상은 허용되지 않습니다. 손톱은 짧고 자연스러워야 합니다. 인조 손톱은 허용되지 않습니다.

신체의 어느 부분에도 눈에 띄는 문신이 허용되지 않습니다

중고등학교 하복



파란색 반팔 셔츠
NSS-BLU
배지 SB32



파란색 반팔 블라우스
NSB-BLU
배지 SB1



남색 상급생 반바지
TSH-NVY
배지 BT14



스티치 다운 주름 치마
GST-PEN

중고등학교 동복



파란색 긴 팔 셔츠/블라우스
NLS/NLB-BLU
배지 SB32/SB1



남색 면 조끼
SCBT
N1 하늘색 라인
배지 KN1



남색 면 브이넥 점퍼
SCBV
N1 및 C14 하늘색 라인
배지 KN1



상급생 바지
TLT-NVY
배지 BT4



상급생 붙는 타입 바지
GTI-NVY
배지 GT12



스티치 다운 주름 치마
GST-PEN

IB 복장 규정

IB 학생들은 학교의 룰 모델이므로 항상 단정하고 품위 있는 복장을 해야 합니다. 이는 다음과 같이 ‘단정하고 전문적인’ 복장을 착용해야 함을 의미합니다

<p>전반: 색상, 스타일, 사이즈 면에서 깔끔하고 단정하며 적절함.</p> <ul style="list-style-type: none"> ■ 상의는 칼라 셔츠, 블라우스, 카디건, 단정한 점퍼 또는 터틀넥 등으로 전문적이어야 합니다. ■ 블레이저와 타이는 선택사항입니다. ■ 정장 바지, 정장 반바지, 스커트 또는 원피스 ■ 발목 길이의 양말 또는 무지 스타킹 	<p>전반: 색상, 스타일, 유지 관리 면에서 깔끔하고 전문적임.</p> <ul style="list-style-type: none"> ■ 전체가 막혀있는 검정색 신발을 착용해야 합니다. ■ 운동화는 끈, 밀창, 로고를 포함해 전체가 검정색인 경우에만 착용할 수 있습니다. ■ 더운 날씨에는 발목 끈이 달린 단정한 샌들을 신을 수 있습니다. ■ 단정한 가죽 부츠를 착용할 수 있습니다.
<p>체육 수업 복장</p> <p>모든 IB 학생</p> <ul style="list-style-type: none"> ■ 논-마킹(non-marking) 처리 밀창이 달린 가벼운 실내 운동화 또는 집 슈즈 ■ 여름에는 야외에서 캡 모자를 착용할 수 있습니다. <p>12학년 (2025년 졸업자)</p> <p>모든 체육복 항목에는 공식 Nord Anglia Education(NAE) 로고가 있어야 합니다.</p> <ul style="list-style-type: none"> ■ 각 하우스 색상의 반소매 티셔츠: 빨간색, 파란색, 녹색 또는 노란색(자신의 하우스 확인 후 구입할 것). ■ 남색 무지 스포츠 반바지 또는 스커트 반바지 /파란색 운동복 바지 ■ 남색 운동복 스웨트셔츠 <p>13학년 (2024년 졸업자)</p> <ul style="list-style-type: none"> ■ 각 하우스 색상의 반소매 티셔츠: 빨간색, 파란색, 녹색 또는 노란색(자신의 하우스 확인 후 구입할 것). ■ 남색 무지 스포츠 반바지 또는 스커트 반바지 /파란색 운동복 바지 ■ 남색 운동복 스웨트셔츠 	<p>화장 및 장신구</p> <p>전반: 내추럴 톤, 자연스럽고 전문적인 스타일</p> <ul style="list-style-type: none"> ■ 학생들은 시계, 모양이 단순하고 단정한 장신구를 착용할 수 있습니다. ■ 머리 스타일은 단정해야 하며 컬러는 자연스러워야 합니다. ■ 학생들은 자연스러운 화장을 할 수 있지만 색상과 스타일이 단정해야 합니다. ■ 손톱은 짧고 자연스러워야 합니다. 학생들은 옅고 은은한 색의 네일 광택제를 사용할 수 있습니다. ■ 학생들은 귀에 스테드 귀걸이나 작은 링 귀걸이를 착용할 수 있습니다. 코 피어싱과 귀 연결 피어싱은 스테드가 작고 눈에 띄지 않는 한 허용됩니다 ■ 신체의 어느 부분에도 눈에 띄는 문신이 허용되지 않습니다.

IB 허용 및 비허용

하의

반바지, 스커트 및 원피스는 무릎 위 5cm를 초과할 수 없습니다. 가죽이나 가죽처럼 보이는 옷, 데님이나 데님같이 보이는 옷 또는 스포츠 의류, 컴뱃 팬츠/반바지나 레깅스 등 캐주얼 아이템은 허용되지 않습니다.

양말은 발목 길이만 가능하며 무릎 길이 또는 무릎 길이를 넘는 양말은 허용되지 않습니다. 스타킹은 무지만 허용되며 패턴이나 그림은 허용되지 않습니다. 벨트는 색상이 어두워야 합니다.

하의

칼라가 있는 셔츠와 속옷은 안으로 넣어야 합니다. 가볍고 얇거나 속이 비치는 옷은 속옷과 함께 착용해야 합니다. 민소매 블라우스 착용 시 카디건/블레이저로 어깨 전체를 덮어야 합니다. 학생들은 원하는 경우 상단 단추를 잠그지 않은 상태로 둘 수 있지만 다른 단추는 모두 채워야 합니다.

후드티, 티셔츠, "패션" 셔츠, 밝은 패턴, 큰 로고, 이미지나 텍스트는 허용되지 않습니다.데님이나 데님처럼 보이는 소재, 가죽이나 가죽처럼 보이는 소재, 스포츠 의류는 허용되지 않습니다.의복은 너무 노출되어서는 안 되고 깊게 파여 있어서는 안 되며 어깨, 배 또는 등이 노출되어서는 안 됩니다.

신발

신발은 안전하고 적절해야 합니다. 즉, 굽은 낮아야 하고 샌들에는 발목 끈이 있어야 합니다. 슬리퍼, 컨버스, 크룩스, 어그부츠, 운동화 등의 캐주얼 신발은 착용할 수 없습니다. 단정한 가죽 부츠를 착용할 수 있습니다.

학생들이 아웃도어용 신발로 등교할 경우, 교복 규정을 적절히 충족하는 검은색 무지 실내화를 소지하고 있는지 확인해야 합니다.

학생들은 아웃도어용 신발로 휴식시간 또는 점심시간에 외출할 수 있지만 수업에 복귀하기 전에 신발을 갈아 신어야 합니다.

장신구

학생들은 시계, 모양이 단순하고 단정한 목걸이 또는 단순하고 단정한 팔찌나 단순한 무지 반지를 착용할 수 있습니다.

학생들은 스테드 귀걸이나 작은 링 귀걸이를 착용할 수 있습니다. 땡글 귀걸이는 허용되지 않습니다. 코 피어싱과 적은 갯수의 귀 연결 피어싱은 스테드가 눈에 띄지 않는 한 허용됩니다. 눈썹, 입술 및 뺨 피어싱은 허용되지 않습니다

크고 부피가 큰 장신구는 착용할 수 없습니다. 체육 시간의 경우 작은 스테드 귀걸이를 제외한 모든 장신구를 제거해야 합니다.

두발 및 화장

머리 스타일은 단정해야 합니다. 머리카락은 자연스러운 색(갈색, 검정, 금색 또는 적갈색)이라면 염색할 수 있습니다.

학생들은 자연스러운 화장을 할 수 있지만 색상과 스타일이 단정해야 합니다. 립스틱이나 컬러 립글로스, 인조 속눈썹, 아이섀도우는 허용되지 않습니다. 마스크라와 아이라이너는 갈색과 검정색만 가능합니다.

아이라이너는 가는 선이어야 하며 눈 보다 길게 그려서는 안 됩니다. 블러셔와 파운데이션은 소량 사용 가능합니다. 화장을 너무 많이 한 학생은 얼굴용 물티슈로 화장을 지워야 합니다.

학생들은 옅고 은은한 색의 네일 광택제를 사용할 수 있지만 패턴과 밝은 색상은 허용되지 않습니다. 손톱은 짧고 자연스러워야 합니다. 인조 손톱은 허용되지 않습니다.

신체 어느 부위에도 눈에 보이는 문신은 허용되지 않습니다.

학교 안전 대책

BISB 교내에 들어가는 사람은 언제나 쉽게 식별할 수 있어야 합니다. 모든 학부모께는 학부모 카드가 발급되며 교내에 머무르는 동안 항상 착용하고 계셔야 합니다. 학부모가 아닌 방문자는 오피스에서 서명하고 방문자 배지를 받습니다. 교직원과 학생들은 카드와 배지를 보고 교내에 있는 외부인이 출입이 승인된 사람임을 알 수 있습니다.

수업일 특별 행사 시 모든 방문객과 학부모님께서는 Oaks, Maples, Willows의 정문 오피스 출입구를 통해서만 들어오실 수 있습니다.

OAKS (PEKNÍKOVA 6) 건물 외부 주차 및 차량 흐름

.자녀를 OAKS에 등교시키는 학부모님께 다음 경로 하나를 이용하시기를 제안합니다(파란색 또는 노란색 화살표).

등교 시 하차를 위한 주차

학부모님을 위한 2개의 주차장이 있습니다. Pod Záhradami 거리와 Pekníkova 거리 모퉁이에 있는 주차 1(P1), 그리고 법원 사무실 건물 옆에 있는 Pod Záhradami 거리의 주차 2(P2) 입니다(지도-파란색 주차 표시 P1 및 P2 참조).



Month	Week	Mo	Tu	We	Th	Fr	Sa	Su	Notes
August			1	2	3	4	5	6	
		7	8	9	10	11	12	13	
		14	15	16	17	18	19	20	Thu 24th Aug New Students Welcome Day
	A	21	22	23	24	25	26	27	Fri 25th Aug Term 1 starts
	B	28	29	30	31				Tue 29th Aug Public Holiday
September		Mo	Tu	We	Th	Fr	Sa	Su	
	B					1	2	3	Fri 1st Sept Public Holiday
	A	4	5	6	7	8	9	10	
	B	11	12	13	14	15	16	17	Fri 15th Sept Public Holiday
	A	18	19	20	21	22	23	24	Mon 18th Sept School Holiday
October		Mo	Tu	We	Th	Fr	Sa	Su	
	A	2	3	4	5	6	7	8	
	B	9	10	11	12	13	14	15	
	A	16	17	18	19	20	21	22	
		23	24	25	26	27	28	29	23rd Oct - 31st Oct Half Term Holiday
November		Mo	Tu	We	Th	Fr	Sa	Su	
	B			1	2	3	4	5	Wed 1st Nov Public Holiday
	A	6	7	8	9	10	11	12	
	B	13	14	15	16	17	18	19	Fri 17th Nov Public Holiday
	A	20	21	22	23	24	25	26	
December		Mo	Tu	We	Th	Fr	Sa	Su	
	B					1	2	3	
	A	4	5	6	7	8	9	10	
	B	11	12	13	14	15	16	17	
	A	18	19	20	21	22	23	24	Wed 20th December Last day of Term 1
January		Mo	Tu	We	Th	Fr	Sa	Su	
		25	26	27	28	29	30	31	21st Dec - 8th Jan School Holiday (24-26th Dec Public Holiday)
		1	2	3	4	5	6	7	1st Jan and 6th Jan Public Holiday
	B	8	9	10	11	12	13	14	Tue 9th Jan Term 2 starts
	A	15	16	17	18	19	20	21	
February		Mo	Tu	We	Th	Fr	Sa	Su	
	B	5	6	7	8	9	10	11	
	A	12	13	14	15	16	17	18	
		19	20	21	22	23	24	25	19th - 23rd Feb Half Term Holiday
	B	26	27	28	29				
March		Mo	Tu	We	Th	Fr	Sa	Su	
	B					1	2	3	
	A	4	5	6	7	8	9	10	
	B	11	12	13	14	15	16	17	
	A	18	19	20	21	22	23	24	
April		Mo	Tu	We	Th	Fr	Sa	Su	
	B	25	26	27	28	29	30	31	Thu 28th March Last day of Term 2
		1	2	3	4	5	6	7	Fri 29th March Public Holiday
	A	8	9	10	11	12	13	14	29th March - 5th April School Holiday (1st April Public Holiday)
	B	15	16	17	18	19	20	21	Mon 8th April Term 3 starts
May		Mo	Tu	We	Th	Fr	Sa	Su	
	B			1	2	3	4	5	Wed 1st May Public Holiday
	A	6	7	8	9	10	11	12	Wed 8th May Public Holiday
	B	13	14	15	16	17	18	19	
	A	20	21	22	23	24	25	26	
June		Mo	Tu	We	Th	Fr	Sa	Su	
	B	27	28	29	30	31	1	2	31st May - 3rd June School Holiday
		3	4	5	6	7	8	9	
	B	10	11	12	13	14	15	16	
	A	17	18	19	20	21	22	23	
	24	25	26	27	28	29	30	Fri 28th June Last day of Term 3	

Senior Leadership Team		
Karen Eastwood	Principal	Karen.Eastwood@bisb.sk
Mark Hatherell	Head of Secondary	Mark.Hatherell@bisb.sk
Philippa Williams	Deputy Head of Secondary	Philippa.Williams@bisb.sk
James Gilmour	Assistant Head	James.Gilmour@bisb.sk
Secondary Academic Leadership Team		
Mark Hatherell	Head of Secondary	Mark.Hatherell@bisb.sk
James Gilmour	Assistant Head and Head of AI languages	James.Gilmour@bisb.sk
Sarah Keys	Head of Whole School EAL	Sarah.Keys@bisb.sk
Andrew Fordham	Head of Visual and Performing Arts	Andrew.Fordham@bisb.sk
Lee Darwell	IB Coordinator	Lee.Darwell@bisb.sk
Soňa Slobodová	Whole School Head of World Languages	Sona.Slobodova@bisb.sk
Pauline Mably	Head of Whole School Learning Support	Pauline.Mably@bisb.sk
Michael Shkurka	Head of Mathematics and Computer Science	Michael.Shkurka@bisb.sk
Michaela Tucker-Blackford	Head of Physical Education	Michaela.Tucker-Blackford@bisb.sk
Jonathan Bowen	Head of Science	Jonathan.Bowen@bisb.sk
Pastoral Leadership Team		
Philippa Williams	Deputy Head of Secondary	Philippa.Williams@bisb.sk
Nial Pickering	Head of Key Stage 3	Nial.Pickering@bisb.sk
Giles Whittaker	Head of Year 8	Giles.Whittaker@bisb.sk
Fiona Shanks	Head of Years 10 and 11	Fiona.Shanks@bisb.sk
Chantelle Buchanan	Head of Years 12 and 13	Chantelle.Buchanan@bisb.sk

Year 7		
Tutors	Tutor rooms	Email
7DM David Mumby	1.12	David.mumby@bisb.sk
7MG Maria Guevara	1.11	Maria.guevara@bisb.sk
7SG Samantha Gilles	2.16	Samantha.gilles@bisb.sk
7JS Jannita Smith	1.02	Jannita.smith@bisb.sk
Year 8		
8SH Steffi Heider	2.17	Steffi.heider@bisb.sk
8DK Daren King	2.18	Daren.king@bisb.sk
8CC Caroline Cooney	2.21	Caroline.cooney@bisb.sk
Year 9		
9KE Katka Euell	1.9	Katarina.Euell@bisb.sk
9PM Philip Mayes	1.5	Philip.Mayes@bisb.sk
9ZK Zuzana Kačkovičová	1.13	Zuzana.Kackovicova@bisb.sk
9MTB Michaela Tucker-Blackford	1.1	Michaela.Tucker-Blackford@bisb.sk
Year 10		
10MK Marek Krizan	1.06	Marek.Krizan@bisb.sk
10RW Rob Wilcox	1.10	Robert.Wilcox@bisb.sk
10JW Jo Wilcox	1.03	Joanne.Wilcox@bisb.sk
10AP Andy Pheby	Art 2	Andrew.Pheby@bisb.sk
Year 11		
11PM Pauline Mably	2.14	Pauline.Mabley@bisb.sk
11BO Bruno Ortiz	Art 1	Bruno.Ortiz@bisb.sk
11RE Rob England	Science Lab 2	Robert.England@bisb.sk
Key Stage 5 Leaders – IB		
Lee Darwell	IB Coordinator, Geography teacher	Lee.Darwell@bisb.sk
Chantelle Buchanan	Head of Years 12 and 13, Economics	Chantelle.Buchanan@bisb.sk
Joshua Cottell	Careers and University Guidance Counsellor , EE Coordinator, Geography and ESS	Joshua.Cuttell@bisb.sk
Clare Palušák	Core, CAS and Clubs Coordinator, History	Clare.Palusak@bisb.sk
David Keys	TOK Coordinator, History	David.Keys@bisb.sk

Year 12		
Tutors	Tutor rooms	Email
12JL Johnny Lawlor	2.24	Johnny.Lawlor@bisb.sk
12LC Lucia Cebova	1.01	Lucia.Cebova@bisb.sk
12JB Jonathan Bowen	Physics lab	Jonathan.Bowen@bisb.sk
Year 13		
13SK Sarah Keys	1.04	Sarah.Keys@bisb.sk
13MS Mike Shkurka	2.23	Michael.Shkurka@bisb.sk
13SC Steven Clowes	Chemistry Lab	Steven.Clowes@bisb.sk
Teaching Assistants		
Anna Brezová	Laboratory Technician	Anna.Brezova@bisb.sk

Secondary Subject Faculties		
AI Languages	Role	Email
James Gilmour	Assistant Head, Head of AI languages	James.Gilmour@bisb.sk
Joanne Wilcox	English	Joanne.Wilcox@bisb.sk
Phillip Mayes	English	Phillip.Mayes@bisb.sk
Jannita Smith	English	English-Jannita.Smith@bisb.sk
Youngran Cho	Secondary Korean	Youngran.Cho@bisb.sk
Marek Križan	Secondary Slovak	Marek.Krizan@bisb.sk
Stanislava Taranová	Primary and Secondary Slovak	Stanislava.Taranova@bisb.sk
EAL	Role	Email
Sarah Keys	Head of Whole School EAL	Sarah.Keys@bisb.sk
Pauline Mably	EAL and Head of Whole School Learning Support, History, English	Pauline.Mably@bisb.sk
Lucia Cebová	EAL	Lucia.Cebova@bisb.sk
Visual and Performing Arts	Role	Email
Andrew Fordham	Head of Visual and Performing Arts	Andrew.Fordham@bisb.sk
Catherine McNeilly	Music	Catherine.Mcneilly@bisb.sk
Hayley Stavenger	Drama and Dance	Hayley.Stavenger@bisb.sk
Andrew Pheby	Visual Arts, EAL	Andrew.Pheby@bisb.sk
Bruno Ortiz	Visual Arts	Bruno.Ortiz@bisb.sk



Humanities	Role	Email
Lee Darwell	Head of Humanities, Geography, Economics and Global Perspectives	Lee.Darwell@bisb.sk
Philippa Williams	Deputy Head of Secondary	Philippa.Williams@bisb.sk
Chantelle Buchanan	Economics, Head of Year 12 and 13	Chantelle.Buchanan@bisb.sk
Robert Wilcox	Business, Psychology and ToK	Robert.Wilcox@bisb.sk
Joshua Cuttell	Careers and University Guidance Counsellor and Geography	Joshua.Cuttell@bisb.sk
David Keys	History, Head of TOK	David.Keys@bisb.sk
Clare Palušák	History, Global Perspectives, CAS coordinator	Clare.Palusak@bisb.sk
Caroline Cooney	Geography, History, Global Perspective	Caroline.Cooney@bisb.sk
World Languages	Role	Email
Soňa Slobodová	Whole School Head of World Languages, German Primary and Secondary	Sona.Slobodova@bisb.sk
Steffi Heider	Primary and Secondary German	Steffi.Heider@bisb.sk
Maria Guevara	Secondary Spanish	Maria.Guevara@bisb.sk
Zuzana Kackovicova	Primary and Secondary German	Zuzana.kackovicova@bisb.sk
Gwénaél Gobert	Primary and Secondary French	Gwenael.Gobert@bisb.sk
Paula Gubová	Slovak as a second language	Paula.Gubova@bisb.sk
Mathematics & Computer Science	Role	Email
Michael Shkurka	Head of Mathematics and Computer Science	Michael.Shkurka@bisb.sk
Johnny Lawlor	Mathematics	Johnny.Lawlor@bisb.sk
Samantha Gilles	Mathematics	Samantha.gilles@bisb.sk
Sandor Lukacs	Mathematics	Sandor.lukacs@bisb.sk
Eva Fendekova	Computer Science	Eva.fendekova@bisb.sk
Fiona Shanks	Mathematics, Global Perspectives	Fiona.Shanks@bisb.sk
Experimental Sciences & SEHS	Role	Email
Jonathan Bowen	Head of Experimental Sciences and SEHS, ESS, Science, Chemistry	Jonathan.Bowen@bisb.sk
Nial Pickering	Science, Physics	Nial.Pickering@bisb.sk
Steven Clowes	Science, Chemistry, STEAM coordinator	Steven.Clowes@bisb.sk
Robert England	Science, Physics	Robert.England@bisb.sk
Alexander Linley	Science, Chemistry	Alexander.Linley@bisb.sk
Giles Whittaker	Science, Biology	Monica.Gautama@bisb.sk
Monica Gautama	Science, Biology	Adriana.Palova@bisb.sk
Adriana Pallová	Science, Biology	Adriana.Palova@bisb.sk

Physical Education	Role	Email
Michaela Tucker-Blackford	Head of PE	Michaela.Tucker-Blackford@bisb.sk
David Mumby	PE Primary and Secondary	David.Mumby@bisb.sk
Katarína Euell	PE Primary & Secondary	Katarina.Euell@bisb.sk
Tomáš Pavlík	PE Primary & Secondary	Tomas.Pavlik@bisb.sk
Learning Support	Role	Email
Pauline Mably	Head of Whole School Learning Support	Pauline.Mably@bisb.sk
School Support	Role	Email
Natália Hanulíková	School Counsellor	Natalia.Hanulikova@bisb.sk
Katarína Skyvova	School Counsellor	Katarina.Skyvova@bisb.sk
Paula Gubová	Librarian	Paula.Gubova@bisb.sk



이러한 사실을 알려드리게 된 것을
자랑스럽게 생각합니다.

92%

의 학생은 학교에서 안전하다고
생각합니다



*Parent Satisfaction Survey 2023



THE BRITISH INTERNATIONAL SCHOOL
BRATISLAVA

A NORD ANGLIA EDUCATION SCHOOL



CONTACT US

The British International School Bratislava

WILLOWS

유아반 및 입학준비반
J.V. Dolinského 1
841 02 Bratislava
T: +421 2 6436 6992
M: +421 908 105 796
E: office@bisb.sk

OAKS

초등학교 및 중고등학교
Pekníkova 6
84102 Bratislava, Slovakia
T: +421 2 6930 7081
M: +421 905 773 632
E: office@bisb.sk

MAPLES

1학년 & 2학년
Pekníková 4
841 02 Bratislava
T: +421 2 6930 7082
M: +421 918 657 025
E: office@bisb.sk

SCHOOL WEBSITE

www.bisb.sk

